

遠東人

徐有庠
題

共同开创「诚勤朴慎・创新」的健康人生

创新思维 创造新价值

Employ Innovative Mindset
Create New Value

COVER STORY

减碳后盾 绿色供应链发威
创新×匠心 低碳生产新解方

LIFE GUIDE

资讯网
眼见不为凭？ AI诈骗手法大公开
保健网
对症下药 摆脱女性尿失禁
财经网
参与ETF投资 先从了解开始



扫描 QR Code
看更多即时讯息
还可下载电子杂志





徐旭东董事长（右二）率裕民航运徐国安副董（右三）、王书吉总经理（左一）出席交船典礼，并邀请欧洲知名啤酒厂Martens Brewery, Belgium总裁（左二）的夫人Catharina Martens女士（左三）为「亚泥九号」命名。



徐旭东董事长（前排右五）与元智大学廖庆荣校长（前排右六）及教授群应邀参加远东企业大学「工业工程与管理硕士专班」结业典礼，见证学员们丰硕的学习成果。



徐旭东董事长（左四）在远传电信井琪总经理（左五）、远通电收张永昌（左三）总经理陪同下，参观两家公司在「2024 智慧城市展」的展区，受到热烈欢迎。



远东百货与新北市政府合作推动「都市造林净零永续」计画，由徐雪芳总经理（右一）率队在板桥区文圣国小种下40棵台湾特有种肖楠树，为绿化环境贡献心力。



井琪总经理（右二）代表远传电信，将装载在「5G 救护车」上的5G 远距诊疗平台、软硬体设备与服务捐赠予桃园市，提升该市的紧急救护品质。

创新思维 创造新价值

李佳珍

永续浪潮下，考验的不仅是企业克服法规、成本、绿色消费意识等外部挑战的能力，还有创新转型的速度。本期「封面故事」为您介绍集团旗下的聚酯材料业和水泥建材业，如何以创新和匠心，开发更环保的制程与产品，并努力完成系统改造，为低碳高效生产找到新解方。

企业寻求解方以突破生产瓶颈，面对棘手的疾病，同样也需要新解方。五月适逢母亲节，「保健网」专栏中，亚东医院专科医师特别推荐治疗女性尿失禁的新技术，请大家一起来关心妈妈的健康；另一方面，ETF 最近俨然成为投资市场的新宠儿，不少人甚至不惜借钱认购，然而，什么是 ETF？是否真能稳赚不赔？除了 ETF，还有哪些信托理财工具可以稳健的累积财富？快翻开「财经网」专栏，看亚东证券、远东商银的专业理财顾问怎么说？

投稿注意事项：

1. 本刊欢迎投稿，惟投稿人应尊重他人之智慧财产权，勿抄袭或改写他人著作。如引用他人著作，应注明出处，并请留意著作权法等相关法律之规定，自负文责。
2. 投稿人请注明所属单位、姓名、联络方式，以利寄赠稿酬；如需以笔名刊登，亦请另外注明。稿件若经采用，编辑室保留删修权，请投稿人自留底稿，恕不退稿。
3. 稿件刊登后，著作财产权即归发行本刊之远东新世纪公司所有，且投稿人不得行使著作人格权。非经本刊书面同意，不得自行转载或投稿。
4. 稿酬计算标准：「远东人开讲」（每月主题征稿）每则 NTD 500，其余文字稿台湾地区每字 NTD 0.5、海外地区每字 NTD 0.8。

投稿请寄：台北市敦化南路二段二〇七号三十六楼「远东人月刊编辑室」，或传真：（02）2736-9934 或 e-mail 至 magazine@fenc.com，若有其他相关问题，欢迎来电洽询：（02）2733-8000 分机 8549、8556。

「远东人开讲」六月话题：一起来运动吧！

随著近年健康意识抬头，越来越人投入运动健身的行列。不论您是健身房派、户外派或居家运动派，都欢迎来信分享您最喜欢的运动，以及热爱它的原因，文长 300 字以内，远东人月刊就会提供您一笔健身基金哦！（截稿日期：5 月 15 日前）



MAY 2024

NO. 405

01 EDITOR 编辑手记

创新思维 创造新价值 / 李佳珍

04 LEADER'S REMARKS 领航者的话

廖庆荣校长于元智大学 35 周年校庆致词 / 编辑室采访整理

06 COVER STORY 封面故事

减碳后盾 绿色供应链发威 / 编辑室采访整理

创新 × 匠心 低碳生产新解方 / 编辑室采访整理

13 GROUP BRIEFING 集团简讯

关系企业动态报导 · 绩优荣誉榜 · 人事异动 · 公益专区 · 好康报报 / 编辑室辑

21 HOT TOPIC 远东话题

「远东人开讲」：我的投资理财经 / 编辑室辑

24 OFFICE TALK 乐活职人

同仁工作经验谈：运用 Power BI 提升会计管理效能 / 锺雪卿



28 LIFE GUIDE 生活情报

- 法律网** 新制劳退基金分红入帐 查法报你知 / 洪佩珊
- 法律网** 地方政策变化是否构成合同法上的情势变更? / 代思远
- 财经网** 善用信托理财工具 守护退休生活 / 简芬兰
- 财经网** 参与 ETF 投资 先从了解开始 / 杨忆萱
- 资讯网** 眼见不为凭? AI 诈骗手法大公开 / 简筠茹
- 保健网** 对症下药 摆脱女性尿失禁 / 萧圣谋
- 美食网** 母亲节大餐 吃出水当当 / 郑嘉蕙

47 STORY 心动时刻

三天两夜金泽行 / 陈婉怡

50 QUIZ 有奖征答

404 期有奖征答得奖名单揭晓 / 编辑室

发行人 徐旭东 | 社长 郑澄宇

月刊编辑委员

王明伦	王思方	江健豪	余欲弟
李佩频	李美莲	汪更新	林俊佑
林志清	吴升鑫	吴信仪	吴佳颖
吴梅华	卓采慧	俞瀛璇	胡兴贤
梁雅雯	黄 静	黄莉淇	游慧琳
游淑如	曾育锺	程慧文	郭文慧
陈虹瑾	陈昀隆	陈睿谊	陈相吟
陈美伶	杨韵琪	杨奕灵	杨慧雯
冯辉棋	潘俊男	廖婉甄	蔡敏雄
蔡佑吉	蔡宛臻	刘贞佑	刘稚玮
简嘉琪	罗吉廷	油谷初美	

发行所

远东新世纪股份有限公司

通讯处

台北市敦化南路二段 207 号 36 楼
(02) 2733-8000 转 8549

E-mail

magazine@fenc.com

网址

<https://magazine.feg.com.tw/magazine/tw/index.aspx>

电子报网址

<https://magazine.feg.com.tw/magazine/tw/edm.aspx>

登记证 局版台志字第 8320 号

美术设计 Z&C.COM

印刷所 汤承科技印刷(股)公司



远东人月刊
电子报



远东人月刊
电子杂志



远东人月刊App
(Android)



廖庆荣校长于元智大学 35 周年校庆致词

元智大学提供

1989年，远东集团创办人徐有庠先生创办元智大学，这些年来，台湾的高等教育环境有很大的变化，所幸在董事长和董事会的支持与全体教职员的认真教学、研究，以及校友们建立的良好口碑下，元智大学仍能屹立不摇，继续向前迈进。

元智大学目前有 300 位专任教师、8,500 名学生，在台湾属于中等规模的大学，然而在教学、研究、国际化等各方面，都在全台湾私立大学中名列前茅。尤其过去一年，我们在许多方面都有明显的进步，例如：「企业最爱大学生」的排名，元智大学在远见杂志的排名进步 7 名；在 1111 人力银行的「私立一般大学」中，进步 6 名以上。日前，大学的繁星推荐入学放榜，元智大学是少数私立大学 0 缺额的学校，每一个科系都受到学生和家长的肯定。此外，虽然本校每年的毕业生不多，且毕业后直接就业的人数更少，多数进入顶尖大学研究所就读，所以对于大多数业者而言相对陌生，但是，元智大学毕业生的就业起薪，在全台湾 136 所公私立大学里，排名前 10%，超越许多公立大学，足证我们培

养出来的学生广受业界肯定。

究其原因，不外乎两点，一是英文能力，二是资讯能力。元智大学建置非常优质的学习环境，除了许多英语加强课程外，今年暑假董事会更提供额外的经费，补助学生到海外参加密集英语或是国际交流的课程，这是其他学校望尘莫及的。而在资讯能力的部分，本校和 Google、Microsoft、AWS 等科技巨擘合作，加强学生的云端、AI 能力，让他们在学期间就能考取国际证照；而远东集团也长期提供许多实习和就业机会，加上学校和台积电合作办理半导体学程，都是元智毕业生就业起薪比较高的原因。

面对全球化高等教育的竞争，我们拟定了全面国际化的发展蓝图，正按部就班朝着目标迈进。相信五年内，元智大学将有机会进入世界 500 大，成为台湾最国际化的一流大学。

与此同时，为了联系校友情感，自去年开始，元智每年举办校友餐叙，邀请校友们回来，为我们加油打气，并见证学校的进步与成长。目前元智校友总会和各地区、各系校友会都已正式运作。虽然凡事起头难，不过元智校友们都有很强的向心力，相信假以时日，一定可以凝聚更多力量，让校友会愈加成长茁壮。

除了致力精进专业领域，元智学子们在运动场上也有亮眼表现，去年分别在大专运动赛事的网球、羽球、保龄球、柔道、跳高等项目中抱回大奖。今年开始，我们将招收学士班体育运动绩优学生，未来元智的体育代表队一定会有更好的成绩。

运动能带来健康、快乐，对于学生们的学习、老师们的教学研究，亦有正面效益。今天也趁着校庆的机会，举行第一届的校庆路跑活动，希望借此提升元智的运动风气，提醒大家养成运动习惯，让健康快乐不只是祝福的话语，而能确实实践在元智同仁、学生和校友的日常生活中。





减碳后盾 绿色供应链发威

编辑室采访整理

「绿色消费」近年蔚为主流，不仅消费者倾向更友善环境的消费模式，制造业大厂也积极开发更环保的制程与产品。本期「封面故事」带您前往生产现场，了解远东新世纪、亚东工业（苏州）如何以创新的技术，实现高效低碳的目标。

远东新世纪 冲破产能瓶颈 满足客户需求

在永续浪潮下，过去曾为人们广泛使用的 PVC（Polyvinylchloride，聚氯乙烯）包材，由于可能成为环境与人体健康的隐忧，陆续被许多先进国家禁用或是增加课税，台湾也于 2023 年 7 月起，限制制造、输入与贩卖内含 PVC 之平板包材、非平板类免洗餐具填装食品…等商品，知名品牌商秉持企业社会责任，亦纷纷转用其他环保材料，其中以 PET 为首选。

远东新世纪身为全球前三大 PET 供应商，其聚酯收缩膜厂不仅拥有全世界第一条连续式重合生产线，且具备稳定、均齐的特性，印刷效果极佳，可适应各种收缩条件与要求，深获合作伙伴信任，经常使用于罐装饮料的外层标签。



觉察到品牌客户近年对于材料转换的需求渐强，远东新世纪却因产能满载，无法提供更多产品，为此，厂内以「提升产能」为目标展开研究，评估现有设备与原料特性后，分析出「膜面平整性」、「回用系统稳定性」、「滤网材质」与「管压」为影响产能的四大瓶颈。

首先，在制程中，PET 原料贴附于冷却轮的平整度会影响热收缩膜的外观与后续印刷效果，若提升产量，则冷却轮速度增加，贴附的稳定性也势必下降。其次，产能提升代表回用料变多，如何确保产线回用系统运作顺畅是另一道难题。第三，滤网的耗用速度随着产量提高而加剧，间接决定原料的洁净程度。最后，既有设备因产量增加，恐造成管压超标，更是不容忽视的问题。

面对上述四道难题，专案团队反复尝试投入不同用料与配比、调整设备负载数值…等，历时一年，终于找到增产高品质 PET 聚酯收缩膜的黄金方程式，不仅带动聚酯膜厂的年产量，大幅提升销售量与获利，能源单耗也显着降低，并借由精进制程，再度拉开与竞争对手的差距，同时体现公司对于 ESG 的承诺，展现领导企业的创新精神与社会责任。

亚东工业（苏州） 开发环保车用品 创全球第一

绿色消费意识同样也吹进全球车用产品市场的领域，以生产车用产品为主力的亚东工业（苏州），深知开发环保车用工业丝及帘子布产品，将是杀出红海市场的重要利器，因此决定加速投入研发。

事实上，PET 聚酯早已在许多工业生产上占有举足轻重的地位，例如：高强度、高丹尼的 PET 长纤因为断裂强度高、耐冲击性佳、延伸率低…等良好的物理特性与机械性能，常用于制造轮胎帘布与其他工业用织物；而高模量、低收缩的 PET 工业丝，则由于尺寸稳定性高、干热收缩率低，不易受到高温的操作环境影响而变形，大量应用于轮胎骨架材。

因应环保需求，亚东工业（苏州）规划以 rPET 瓶回收酯粒，开发出高强度、高模量、低收缩的 PET Recycle 工业丝与轮胎帘布，然而，由于其化学效应违反常规的 PET 物理型态，研发工作面临严峻的挑战。首先，瓶酯粒在聚合的过程中，需要添加 IPA 成分，方



能降低 PET 结晶，维持瓶身的透明度；但低结晶的特性与高模低缩丝的组成条件抵触，若想增强轮胎尺寸稳定性、操控性与安全性，则必须在纺丝过程中提高纤维结晶，如何在两者之间达到平衡，考验着团队的智慧。此外，相较于一般酯粒，瓶回收酯粒含有较多的杂质与低分子物，成为制程中不可控的变数，因此长久以来，始终未有其他厂商利用瓶酯粒或瓶回收酯粒制造此类产品。

为克服上述困难，亚东工业（苏州）遍寻相关文献与资料，但可参考的资讯甚少，技术部与研究所团队只能自力研发，结合理论基础与技术经验，从「纺丝」及「浸胶工艺」两方面创新，重新设计纺丝融熔流动、热处理条件与配方等环节，历时两年终于成功开发并量产全球第一个 100% rPET 的高性能工业丝与轮胎帘布，并在 2021 年获得

国际轮胎大厂 Continental 认证与合作，成为全球首家、也是目前唯一通过轮胎厂认可的 100%PET 瓶回收轮胎帘子布。

新开发的环保帘布除了具备减碳环保的优势，「高强度」的特性亦有助于降低轮胎所需的层数，减少橡胶使用量，让轮胎变得更轻薄；「高模量」的特点则可提高轮胎尺寸的安定性，减少滚动阻力；至于「低收缩」的特性更能保护轮胎长时间高速运转，不因胎面高温而变形，进一步达到节省油耗之效果，同时提高乘车舒适、操控与安全性，自 2022 年正式推出以来，获利屡创佳绩。

远东集团擘划永续发展策略，明订各阶段目标，并升级制造技术，打造绿色供应链。远东新世纪重新拧紧制程中的每道防线，为低碳增产做足准备；亚东工业（苏州）跨越车用产品红海市场，从无到有打造市场第一个 rPET 高性能工业丝与轮胎布产品，同心协力凭借着坚强的研发实力，让营收再创巅峰，也成为全球节能减碳行动最有力的后盾。



创新 × 匠心 低碳生产新解方

编辑室采访整理

水泥产业的运营除了必须因应矿山石灰石的品质变化，机动调整制程，近年随著环保意识高涨、法规渐趋加严，生产条件更加严峻，唯有加速低碳转型，方有机会突破重围。本期「封面故事」为您介绍集团在两岸的水泥产业如何发挥工匠精神，完成系统改造，朝绿色高效迈进。

研发设备 优化燃料处理

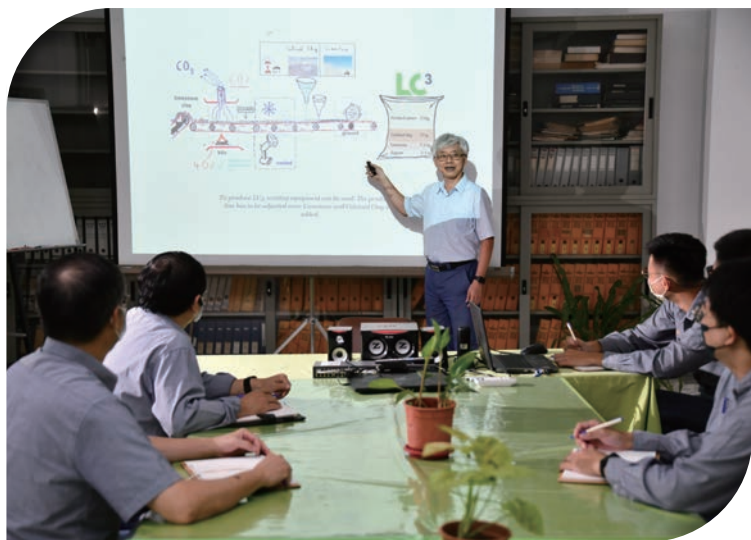
工业革命以来，「原料开采→产品制造→使用→丢弃」的「线性经济」，不仅加速消耗地球资源，也为环境带来冲击，尤其水泥生产模式高度仰赖自然资源，更是屡屡受到环保人士的关注。

另一方面，俄乌战争导致全球燃煤价格飙升、即将开征的碳费亦造成生产成本急遽增加，如何降低成本也成为各大水泥厂迫在眉睫的挑战。

为了与时俱进，亚洲水泥花莲厂自 2019 年起，致力朝「循环经济」转型，运作初期是将替代燃料装入太空包，再利用移动式吊车送至预热机 6 楼，最后以人工破袋方式添加。惟过程中需耗费大量人力、物力及时间，且受限于设备设计，替代燃料的添加量始终有待提升。

2021 年建置替代燃料输送设备后，改自专用加料口进料，再以螺运机、提运机及炼运机等设备，将替代燃料依序分送至各窑，成功提升加料效率。以 2 号窑为例，平均每月去化量约为人工加料时期的 4 倍，但碍于替代燃料仍无法完全燃烧，每每提高添加量，即易造成一氧化碳升高、熟料产量降低的问题，因此替代燃料去化量依然面临瓶颈。与此同时，3 号窑生料磨的收尘系统由于设备老旧，必须进行为期 55 天的大修，期间无法协助替代燃料的去化，可能造成堆置空间不足，且无法满足客户需求，如何提升替代燃料的使用量已是刻不容缓。

为此，亚泥花莲厂一方面积极寻求设备商的建议，另一方面请制造组、工务组、电仪组团队集思广益，最终决定自力在 2 号窑增设斜坡式燃烧炉，以加大进料空间，并于底部规划一座小平台，使粒径小的替代燃料可随上升风道直接燃烧，粒径大者则因重力而延长停留时间，待重量变轻时，再被热气带往上升风道燃烧，如此一来，有助于实现完全燃烧，而稳定的热源也将连带使烧成稳定，让烧窑手有空间拉高替代燃料添加量，以降低单位熟料耗煤量并提升产量。



然而，改造的过程并非一帆风顺，举凡斜坡式燃烧炉的造型、内部结构、耐火材料设计，以及各项结构厚度尺寸、是否影响人员动线、加入点温度能否让替代燃料顺利燃烧等问题，都需要团队不断脑力激荡，并借由现场勘查、实际测量温度、反复开会讨论才能定

案。在各方努力下，顺利趁着2023年4月厂内大修期间建置完成。

新增斜坡式燃烧炉后，系统烧成状况发生变化，负责的烧手皆需重新适应，再者，随着替代燃料添加量提高，输送设备的负荷增加，原始设计的结构强度也受到考验；此外，

替代燃料内含的杂物有时容易造成堵料问题；而遽增的替代燃料需求，也需团队及时补充货源…所幸经过各单位同仁通力协作、不断测试磨合与修正，逐步排除困难，也逐渐展现效益，不但替代燃料的去化量达到改造前的3.4倍，有效节省煤炭耗用量，且协助政府机关及各类产业加速去化废弃物或再生产物，亦可增加相关处理费的收益，同时也帮助稳定烧成、降低空污费和碳费，可谓一举数得。



深耕工艺 实现提产增效

如果说碳中和目标是水泥业的远虑，那么，后疫情时代的成本上涨无疑是近忧。随着能耗管控迭加煤炭价格走高，垫高了生产成本，相对压缩了获利，对于江西亚东水泥来说，要避免影响营运绩效，势必得加快转型升级的脚步，除了从节能减排下手，拥有亿万市场的砂石骨料亦是值得开发的领域。

江西亚东水泥的骨材产线是由石灰石破碎机搭配粘土破碎机生产供料，原料处技术团队全面检视生产流程参数后发现，首先，由于粘土破台时产能不足，造成接续的振筛机未能足额进料，若能将现有600T/H双转子粘土破碎机汰换为1000T/H的单转子破碎机，即可提升产量。

其次，提产后，骨材尚需通过皮带才能输送至船舱，惟骨材装船与熟料所需石灰石共用路径，若增加骨材装船时间，则石灰石生产时间变短，需要各单位配合克服，例如，采



一组协助提升原矿生产效率；制造组增加厂内石灰石库存，以确保生产无虞；港务组则需提高卸船效率，方能延长骨材装船时间，整体过程可谓环环相扣，牵一发而动全身。

为求谨慎，专案团队与破碎机生产商多次沟通，并邀请相关厂商到现场共商改造方案，最终决定保留原始的土建基础，并趁着厂内停窑检修期间进行施工，以避免影响骨材碎石的正常生产，降低专案执行的风险与营业损失。

尽管工期紧、任务重，幸赖矿山技术团队前期的精心规划，以及土、机、电各单位在过程中的密切配合，终于如期完成设备更新。不料产能提升后，出料粒径获得改善，却又发现粉料偏高的问题。技术改造小组多方探究，决定更换破碎机小带轮，以降低转子的线速度，减少原矿破碎含粉量，果然成功提产增能、拉高成品率，最大化利用矿产资源，同时也大幅增加企业的盈利。

从台湾的亚洲水泥到江西的亚东水泥，两岸水泥团队深掘生产流程，找出制程瓶颈，锐意精进设备，创新中见匠心，也帮助企业成功向「2050 净零排放」跨进一大步。



集团简讯

扫描 QR Code 看更多集团讯息 →



01 环保水泥专用新船「亚泥九号」 正式加入裕民船队

裕民航运在荷兰 Royal Bodewes 造船厂建造的 7,750 载重吨环保水泥专用船，于当地 4 月 9 日举行命名仪式，典礼由徐旭东董事长亲自主持，并邀请欧洲知名啤酒厂 Martens Brewery, Belgium 总裁的夫人 Catharina Martens 女士为「亚泥九号」(Asia Cement No. 9) 命名。新船加入后，裕民船队总运力达 72 艘、总载重吨位 877 万吨，成为台湾最大的散装航运公司。(裕民航运／黄一珍)

02 元智大学 35 生日快乐

元智大学 35 周年校庆活动 3 月 23 日热闹登场，并结合社区艺术节、园遊会、校友联谊餐会等多元活动，以凝聚校友及师生的向心力。典礼中也与亚马逊 AWS 签署云端人才培养合作启动仪式，打造远东集团及桃园地区云端人才的培育基地。(元智大学／饶浩文)



03 元智大学连结国际 促进交流

元智大学化学工程与材料科学系、台湾生物技术与生化工程学会 3 月 15 ~ 16 日联合举办「永续生物技术与生物医学科技发展研讨会：智慧经济时代的展望 (SBBT 2024)」研讨会，逾 200 位全球顶尖学者与专家透过视讯连线或实体与会。此外，医护学院筹备处主任陈芸教授则赴美国，与犹他大学全球卫生处 (Global Health, University of Utah) 代表 Juan Carlos Negrette 签署合作备忘录，两校将提供交换学生的机会，并促进教师们合作。(元智大学／饶浩文)

04 亚东科技大学办理新北市职场英语营 带学子探索 5G 新视界

亚东科技大学 3 月 12 日协办新北市职场英语体验营，来自多所新北市高中职近 30 位学生齐聚，学习职场英文商务电子邮件撰写技巧、参访远传电信，以及参观校内的产线基地和实验室，提升个人英语与资讯科技能力。(亚东科技大学／杨慧雯)

05 智慧城市展开幕 远传、ETC 台湾队秀耀眼实绩

「2024 智慧城市展」3 月 19 ~ 22 日于台北登场，远传以「远传大人物 实战数位力 驱动永续未来」为题，展现「数位、净零」的双轴转型能量。另一方面，远通电收子公司远创智慧因筹组 ETC 台湾队，输出服务至泰国而闻名业界，此次也获邀于「亚洲·矽谷」主题馆展示累计 20 年经验之多车道自由流 ETC 解决方案，以及运用 AIoT 与 AI 科技打造的五项创新服务。（编辑室辑）

06 打高球吃寿司 远东商银创新客户体验

为展现银行服务的特色，远东商银今年再次举办「乐富杯高尔夫球邀请赛」，邀请贵宾与更多非本行客户一同参赛，现场备有手冲咖啡饮品、特色小点，以及由日料师傅当场制作之寿司；赛后晚宴开始前，更安排品酒休憩、运动修复等活动，为客户打造与众不同的幸福感。（远东商银／朱佳琳）



07 Big City 远东巨城购物中心「万人野餐音乐节」、「科蚪音乐节」 展现超强集客力

「第 10 届科蚪音乐节」3 月 9 ~ 10 日在 Big City 远东巨城购物中心登场，总计 15 家科技公司与公会团体，共 23 组乐团轮番上阵，由竹科工程师们大秀歌喉，High 翻现场。无独有偶，第 10 届「巨城野餐音乐节」3 月 23、24 日盛大展开，汇集 14 家甜点轻食名店，并提供自备环保用品消费优惠，打造出结合美食、音乐与环保的飨宴。（Big City 远东巨城购物中心／叶哲伦）

08 「重塑身心，飞跃自我」 亚东预拌举办员工健康减重比赛

有鉴于台湾成人普遍过重，亚东预拌特别举办为期 8 个多月的员工减重比赛，并规划各项健康促进活动，总计吸引 245 位员工参与，合计减重 707 公斤，全体员工较赛前平均减重 3.6%，体现公司对于照顾员工福祉之承诺。（亚东预拌／李见裕）

绩优荣誉榜

09 远传获评 CDP 气候变迁供应商议合管理「领导 A 级」最高荣耀

全球权威碳揭露组织 CDP 公布供应商议合评等结果，远传在近万家企业中排名前 8%，取得最高荣誉「领导级 A 级」的肯定，成为全台唯一连续四年获得 A 级管理绩效的电信业者。（远传电信／杨承翰）

10 远传三度获得「人才永续倡议企业标章」

远传连续三年加入「TELANT, in Taiwan 台湾人才永续行动联盟」，三度获得「人才永续倡议企业标章」，3月27日率先公布多项数据，其中，员工的工作满意度近8成，更有逾81%的同仁乐意推荐予亲友；此外，女性任职的比例也达47%，并打造出「婴儿潮、X、Y、Z」世代四代同堂「价值各展、专业协作」之均衡人才结构。（远传电信／杨承翰）

11 江西亚东水泥荣获九江市「2023年度青年安全生产示范岗」称号

共青团九江市委、九江市应急管理局3月份公布去年度「九江市青年安全生产示范岗选树活动」评选结果，江西亚东水泥制造二厂栈务组在环保工安室协助下，推展相关创建活动，荣获「2023年度青年安全生产示范岗」荣誉称号，为各单位执行安全生产工作树立标杆。（江西亚东水泥／宋剑）

12 台南远东香格里拉饭店致力永续发展 获「GTS绿色旅行标章认证」

台南远东香格里拉饭店积极响应联合国「2030永续发展目标（SDGs）」，连续四年获行政院环保署颁发「环保旅馆标章」，并分别于2022年、2024年入围第四届「国家企业环保奖」、取得「环保餐厅认证」，近日再获国际肯定，取得「GTS绿色旅行标章（Green Travel Seal）二星认证」，成为全台唯一荣获四项认证的国际五星观光饭店，展现在维护环保、推广地方文化、友善采购、员工福利及发展等方面之成效。（台南远东香格里拉饭店／卜怡筠）



13 远银携手远东资源开发壮大绿色经济 获《THE ASSET》Triple A永续金融大奖

远东商银与远东资源开发2023年7月联合推出「Saving Planet！远资开发永续城市专案融资」，为全台首档连结绿建筑商办及永续绩效指标的ESG联贷案，2024年2月首度参加国际财经媒体《财资》（The Asset）杂志举办之永续金融奖项「Triple A Awards 2024--Sustainable Finance」，夺下「台湾年度最佳连结不动产之永续贷款」（Best Sustainability--Linked Loan Real Estate Taiwan）大奖，将土地开发前瞻且永续之设计理念推往国际。（编辑室辑）

14 远东商银获 2024《财讯》财富管理三大奖肯定

金融市场波动更甚以往，远东商银洞察客户需求并精准回应，协助规划家族资产配置与财富传承，使投资人的生活加倍精彩，卓越成果再次于《财讯》杂志「财富管理大调查」中脱颖而出，获得「最佳服务」、「最佳财富增值」及「最佳公益推动」三项大奖肯定。（远东商银／朱佳琳）

15 元智大学寰宇计画、学生社团评选大放异彩

元智大学实践社会责任表现亮眼，「寰宇文化领航」深耕型计画以开创力赢得高度评价，从 171 件参赛作品中脱颖而出，荣获《远见》2024 第五届 USR 大学社会责任奖「人才共学」杰出方案「楷模奖」。此外，学生社团也在 2024 年全台大学社团评鉴中斩获佳绩，包括：登山社荣获年度最佳社团特色活动奖，新世纪领袖培育计划团勇夺学术性、学艺性社团优等，流行音乐录音社则抱回康乐性社团佳作殊荣。（元智大学／饶浩文）



人事异动

16 远东新世纪高阶主管人事异动

姓名：陈柏江

原任：总经理室副经理

新任：总经理室权任经理

学历：英国里兹大学运输规划硕士毕



姓名：黄维律

原任：织染成衣事业部创新研发中心品牌科副经理

新任：织染成衣事业部创新研发中心品牌科权任经理

学历：英国伯明罕城市大学时尚传播硕士毕

公益专区

17 远东百货启动 ESG 植树元年 种下减碳新希望

远东百货积极落实 ESG 理念，3 月 22 日与新北市政府合作推动「都市造林 净零永续」计画，由徐雪芳总经理在板桥区文圣国小种下 40 棵台湾特有种肖楠树，启动远东百货植树元年。同时，全台分店陆续串联响应植树节，其中，板桥大远百携手林务局举办赠苗活动，并宣导林业资讯；3 月 10 日桃园店结合财团法人肝病防治学术基金会推出「森森不息捐发票赠树苗」活动，共募集 738 张纸本发票；3 月 12 日与里民志工至桃园龟山区大栋山 405 高地三角点，举行「小树计划—浪漫春樱相聚兔仔坑」。新竹大远百志工团队则陪同新竹乐龄社福团体的长者，将植物叶片、花瓣拓印制成专属的帆布袋。竹北店参与「新竹县 2024 植树活动」，并联手林业署推出发票换树苗活动，将 1,000 张募得发票捐予财团法人创世社会福利基金会。无独有偶，3 月 16 日台中大远百也举办「树苗宝贝赠苗活动」，将募集发票捐赠财团法人伊甸社会福利基金会；台南大远百亦参与台南市「龙来植树 净零森活」活动，为永续环境尽心力。（远东百货提供）



18 妇女节女力绽放 远东百货、江西亚东水泥工会庆「三八」

「南农女力，有爱又美丽」活动 3 月 8 日在台南大远百登场，除了展售在地农产品，并捐赠部分物资参与公益义卖，徐雪芳总经理更获台南市政府颁发「功在南农」匾额，以感谢远百长期协助行销。而为关怀女性职员，3 月 8 日桃园店携手卫福部桃园医院推出「免费乳房筛检：X 光行动车」活动，鼓励同仁定期接受乳房 X 光摄影；3 月 2 日新竹大远百亦与新竹卫生所合办女性关怀日，安排乳房健检、子宫颈抹片检查…等，同时邀请社区妈妈带来舞蹈表演。江西亚东水泥工会则举办庆「三八」国际妇女节观影活动，精选多部电影，并为每位女性同仁准备专属的贺卡与零食，气氛和谐温馨。（编辑室辑）

19 远东 SOGO 百货中坜店志工社净滩活动迈入第三年

远东 SOGO 百货中坜店志工社积极落实环境永续，连续第三年前往大园区「许厝港湿地」净滩，同仁们透过捡拾垃圾维护海洋生态，同时增进环境保护知识，让地球更洁净。（远东 SOGO 百货中坜店／江淑惠）

20 远东百货、元智大学公益总动员 爱心接力社会共好

远东百货以多样的公益活动陪伴民众欢度周末，2月24日元宵节，新竹大远百携手财政部北区国税局新竹分局、新竹邮局…等单位设置摊位宣导业务，并规划捐发票送龙年提灯、趣味灯谜等活动；3月16日高雄大远百与高雄邮局、高雄捐血中心…等八大团体共同举办「邮爱最美·爱无限公益总动员」，规划临时邮局暨纪念邮戳章、爱心热血大募集…等活动，吸引民众踊跃参加。3月14日桃园店联合财团法人亲子教育协会，启动「青青小卫星—爱心课辅日」志工计划，并邀请元智大学师生陪伴孩童学习，另致赠218包米乖乖饼干；3月18日台南大远百颁发「耶诞公益点灯活动暨征文绘画比赛」奖状与奖金，表扬作文、绘画比赛前三名的偏乡学童；板桥大远百也携手关爱之家，举办「关爱童 LOVE 园」，获基金会颁发感谢状。元智大学学生会则举办「纸飞机节公益市集」，活动所得发票及现金全数捐赠社团法人桃园市比邻公益服务关怀协会。（编辑室辑）



21 336 爱奇儿家庭日于元智举办

元智大学通识教学部3月16日与天使心家族社会福利基金会、桃园市万美玲立委等，共同举办「336 爱奇儿家庭日：小熊野餐趣活动」，邀请特殊儿童（身心障碍）与父母参与户外休闲活动，不仅增进亲子关系，也希望社会大众更理解爱奇儿家庭。（元智大学／饶浩文）

22 远传前进桃园守护民众生命

远传为桃园市政府消防局打造「5G 救护车」，3月13日在井琪总经理、桃园市张善政市长、龚永信消防局长的见证下，由远传将装载在救护车上的5G 远距诊疗平台、软硬体设备与服务捐予桃园市，期待以科技提升桃园市的紧急救护品质。（远传电信／张为竣）

23 亚东预拌积极投入湿地保育

为唤起同仁们的生态保育意识，亚东预拌号召各区营运处，分别至台北关渡生态公园、桃园许厝港…等地协助捡拾垃圾、除草复育，以及替鱼贝蟹鸟营造宜居的环境，由北到南协助湿地保育工作。（亚东预拌／洪淑华）



24 Big City 远东巨城购物中心儿童节 HIGH 翻天

Big City 远东巨城购物中心 4 月 4、5 日安排环保收纳盒手作课，揭开儿童节连假活动序幕，4 月 5 日邀请由苗滨中心辅导的台湾世界展望会孩童，联手带来热舞与乌克兰表演，并招待享用午餐、畅玩汤姆熊欢乐世界，4 月 6 日再集结台湾折纸协会、玩具反斗城…等 9 个单位，教孩童以再生素材制作专属的玩具。（Big City 远东巨城购物中心／曾韵庭）

25 远东 SOGO 百货携手宽庭做公益

远东 SOGO 百货与高级寝饰暨生活精品品牌「宽庭美学」联手以行动关怀社会弱势，4 月 2 日在 SOGO 忠孝馆举办「宽庭织爱 十年有成」公益记者会，宣布「宽庭·爱心小抱枕」所有销售金额扣除必要费用后，将全额捐助阳光基金会，支持伤友实现自我价值。（远东 SOGO 百货／陈昀隆）

好康报报

26 新北美食地标「Mega50 餐饮及宴会」 高空谢师宴打造感性食刻

看准毕业季宴席需求大增，「Mega50 餐饮及宴会」即日起至 7 月 31 日推出「绝美高空谢师宴」专案，「Mega50 宴会厅」每桌十人 NTD10,000 起，附赠席间三小时果汁无限畅饮，订席满额再送餐饮抵用券。「Asia49 亚洲料理及酒廊」也祭出优惠，出示学生证及教师证，每消费满 NTD6,000，即赠大容量调饮「Punch」一缸（价值 NTD1,280）。预订「50 楼 Café 自助餐厅」谢师宴专案，每 20 人以上享 2 人免费，老师出示教师证可获赠松叶蟹脚一副，平日午餐 NTD999、晚餐 NTD1,099，周末假日午餐 NTD1,099、晚餐 NTD1,199。订位请洽：（02）7705-9723。（Mega50 餐饮及宴会／刘欣欣）



27 eTag 自动代扣路边停车费 全台适用

远通电收宣布自 4 月 1 日起，eTag 服务可自动代扣云林县斗六市路边停车费，等同台湾本岛收费汽车格皆适用 eTag 自动代扣停车费。民众使用「远东商银、国泰、台新、玉山或中信」五家银行之信用卡，透过 uTagGo App 或至银行网银快速申办，即可代扣各县市路边停车费，每月只须随信用卡缴费一次，省去单次停车须至超商付款或线上缴费的时间，也能避免逾期受罚的风险。（远通电收／赖建伟）



eTag 停车
扣缴服务

28 爱买量贩推出 14 款母亲节蛋糕 用甜食宠爱妈咪

爱买量贩今年推出 14 款母亲节蛋糕，售价最低 NTD288 起，包括：基隆连珍「招牌芋泥雪露夹心蛋糕」（特价 NTD499），粉嫩缤纷又好吃；伊薇特「幸福分享冰淇淋蛋糕」（特价 NTD780），高乳质鲜奶制造、多种水果口味供选；振颐轩新上市的「舞松块 4 入礼盒」（幸福价 NTD329），完美结合咸甜滋味。（爱买量贩／黄莉淇）

29 远传心生活 App 庆改版！揪全台用户抽好礼

庆祝远传心生活 App「电信服务」专区全新改版，远传推出「e 同迎新抽好康」活动，即日起至 5 月 10 日，登入远传心生活 App，点击「电信服务」页签，免登记立享抽奖资格，奖项包含：「vivo V29 中高阶手机（NTD16,990）」、「UNIQLO 超实用手提包（NTD590）」及「全家购物金（200 名）」三项好礼。（远传电信／杨承翰）



e 同迎新
抽好康

30 海陆美饌、顶级 Spa 假期、母亲节限定蛋糕 台北远东香格里拉饭店宠妈有一套

庆祝母亲节，台北远东香格里拉饭店即日起至 5 月 12 日用美食「宠妈」，馆内马可波罗义大利餐厅、ibuki 日本料理餐厅、香宫粤菜餐厅与上海醉月楼等四家餐厅，分别推出限定菜单，精选波士顿龙虾、北海道鳕场蟹、日本和牛等顶级海陆食材，套餐每位 NTD3,280+10% 起，10 人桌菜 NTD28,888+10% 起。活动期间享用各餐厅母亲节菜单，即赠饭店 40 楼施舒雅 SOCIÉ Spa「香氛能量按摩课程 60 分钟」8 折券及第二位 75 折优惠券，凭券体验再赠价值 NTD2,000 英国 ESPA 精致赋活旅行组（限量 50 名）。一楼 The Cake Room 另贩售四款限定蛋糕，包括：以华丽花瓶造型搭配康乃馨鲜花装饰的「馨之女王」、如宝石般闪亮的「蓝宝石的献礼」、梦幻花圈造型的「茉莉夫人」，以及简洁优雅的「紫薯芋您」长条蛋糕，定价每个 NTD1,580 起，让您挑选出最符合母亲风格的蛋糕（需三天前预订）。

此外，即日起至 5 月 31 日入住「美丽时刻 母亲节独家 Spa 住房专案」，免费升等至豪华阁尊荣客房，尽享早餐、下午茶与晚间鸡尾酒欢乐时光，以及施舒雅 60 分钟按摩课程等专属礼遇，每晚 NTD9,400 起。订位专线：（02）7711-2080；蛋糕订购专线：（02）7700-3155；订房专线：（02）2376-3266；SOCIÉ Spa 预约专线：（02）2377-3366。（台北远东香格里拉饭店／吴威廷）



「远东人开讲」：我的投资理财经

编辑室辑

高通膨时代，您是否也正苦恼该如何防止财富缩水？快来看看海内外的理财高手有哪些绝妙的投资高招！

【一】

在复杂的金融市场中，理性与冷静是成功投资的关键。我选择使用远东商银的投资理财网，它不但提供丰富的资讯，而且操作十分方便，让我的投资更加顺畅。通常我会将可动资金 50% 投资于稳定绩效的优质基金、另外 50% 投资于台湾与美国股市，同时密切观察 Form 13F 的报告资料，据此调整投资组合。目前为止投资绩效表现稳健，年化回报稳定保持在 20% 以上，未来将持续冷静面对市场，顺应趋势，以实现更长远的投资目标。（远东科技大学／陈宏政）

【二】

在高通膨及高房价的双重夹击下，双薪家庭已是常态，不过对于已购房的熟龄上班族来说，一旦孩子长大到外地就学，难免会面临家中多出闲置空间的问题，若能重新改造居家环境，或许能获得额外收益。例如近期流行「家庭共（伴）读」，部份家庭会共租场地，让学童一起读书；也有人将居家改造成团购商品领货处，或是别致的民宿…等。只要动动脑，将原有资产重新规划再利用，何尝不是一项好投资？（远东新世纪新埔化纤厂／李宇骏）

【三】

之前从远东商银投资风险评估中得知，我是属于稳健型投资人。我会将资金分成三部分，30% 作为定期存款，期限 3 年，以获得稳定的固定利息收入；40% 购买不同期限和风险程度的政府和企业债券，以分散风险，并提供相对稳定的利息收入；最后 30% 则投资于股票市场，选择稳定成长、股息收益佳的大型企业股票作为投资组合。通过资金分散，有

助于平衡风险和回报，能在高通膨时代中保持资产的相对稳定性，同时为未来的增长和收入提供了更多可能。（亚东科技大学／黄佩嘉）

【四】

关于投资理财，我的观念是「先理财，后投资」，必须理好财，才知道有多少金额可投资。每个人都有自己的投资方式，没有好坏，只有合不合适。我个人偏向投资美股，股票流动性高，小额就能开始，而且美股是相对稳健的市场，直接向美国券商开户下单也可免去交易手续费，至于美股 30% 的股息预扣税则不要太在乎，毕竟能投资很多股息不断成长的好公司。

如果没时间学习如何选择标的，可定期不定额购买长期年化报酬率约 10% 的美股大盘 ETF SPY，长期下来的投资绩效往往比自己选股更好。总之，投资不是投机，累积财富是需要时间的。（鼎鼎企管／刘丁卫）

【五】

身处高通膨时代，更要设法借由多元的金融工具来增加收入。以存款为例，除了新台币，也可以选择外币，并透过换汇获得额外的利润。尤其最近美元汇率下跌，部份银行推出利率诱人的外币存款专案，14 天最高年化利率高达 5.5% 以上，较台币的定期存款利率高出不少，而且只要一机在手，就能从网路银行进行换汇与定存操作，让自己的资产稳健增值。（远东新世纪新埔化纤厂／叶永键）

【六】

曾经以为投资基金的风险较低，直到损失一半的本金之后，我才痛定思痛，选择低风险的投资，虽然收益只比活期高一点、较定期少一点，但是资金使用更灵活方便。经过这些年，我归纳出的心法如下：

首先，必须谨记投资有风险，入行需谨慎。其次，必须对投资标的有一定的了解，如果不了解企业状况或股市规律就盲目投入重金，往往结果不容乐观。此外，耐心和稳健的心态也很重要，很多投资都需要长期持有才能获利，除非有丰富的知识和极佳的运气，才可能单靠短期操作套利。最后，投资必须能承受风险，事先设置投资本金占总资产的比例，并严格实行，贪心不可取，切记高收益必定伴随着高风险。（远东联石化（扬州）／冯颖琪）

【七】

身处高通膨时代，如果不做好投资理财规划，薪水很容易被通膨怪兽吃光，因此我将 2 成资金放入定存，以保有固定收益，另外 8 成则透过定期定额的方式投资 ETF，避免将鸡蛋都放在同一个篮子里，也避开投资个股价格波动剧烈的风险，而且每月只要固定支出一笔金额，长年累积下来，就能有不错的获利。（远东 SOGO 百货新竹店／吴汶振）

【八】

由于深知理财的重要性，我从拿到第一份薪资开始，即利用闲钱小额投资定期定额共同基金，慢慢累积本金，达到心中设定的停利点后，再分批赎回，并将出场的资金投资于不同产业的个股、不同类型的 ETF，以稳定获取股息、股利，一方面累积本金，另一方面也能分散风险。

同时，为了更能掌握投资标的的表现，我会关心该公司的财务状况、目前的经济情势等，提升自己的财商能力，并从每一次买卖的经验中，练习不贪婪、恐惧、焦虑，保持正面的心态，在稳定的工作收入之外，也让钱来帮忙赚更多的钱，享受复利的效果。（远东 SOGO 百货／彭钰珊）

【九】

我属于力求稳健的保守型理财者，会将资金分散投资，其中，60% 作为银行储蓄，并且分布于多家银行，享受保本保息的银行政策，以确保大部资金的安全；15% 资金投资定期基金，以追求相对较高的获利；另外 10% 资金用于股票交易；最后的 15% 资金则留作现金流，方便日常所需或是临时应急。（远纺工业（上海）／杨宝军）

【十】

作为一个想投资的懒人，我采取定期定额的方式，省去大把盯盘时间及繁琐的技术分析，只要每个月固定投入一定金额到投资组合中，就能分散风险、减少市场波动造成的压力，让我的投资绩效更加稳健，而且由于投入金额固定，更容易估算和管理财务状况。目前持续投入将满一年，我每个月坚持存钱，变得更加自律，注重每一分钱的價值，不再随意花费。（远东新世纪／可可）

运用 Power BI 工具 提升会计管理效能

亚东预拌／锺雪卿

在数据驱动的商业环境中，有效管理和解析大量财务数据，对于企业至关重要，可以提供洞察分析，帮助管理人员进行日常运营决策和布局未来规划。本文与您分享亚东预拌如何运用 Power BI 工具，建置完整的 EIS (Executive Information System) 管理系统，向「数据驱动决策」的目标大幅迈进。

一、以 Power BI 工具解决管理会计痛点

1. 数据整合与自动化

- **挑战：**会计数据来源繁多，数据整合耗时耗力。
- **解决方案：**利用 Power BI 的数据连接器，自动整合来自 SAP 系统、Excel 表格、SQL 资料库…等多个数据源的财务分析数据。

2. 互动式报告与仪表板

- **挑战：**固定格式的报告，难以满足个性化分析需求。
- **解决方案：**利用 Power BI 创建互动式报告和仪表板，方便管理人员根据需求，深入挖掘数据，灵活查看不同维度的分析结果。

3. 预测分析与趋势洞察

- **挑战：**难以预测财务趋势和风险。
- **解决方案：**Power BI 提供的预测分析工具，有助于识别财务数据趋势、预测未来表现，并制定因应策略。

二、亚东预拌实际应用

亚东预拌是亚洲水泥打造的专业预拌混凝土团队，于全台拥有 21 个制造工厂，各项

财务分析数据来自 SAP 帐务系统、各厂及公司端 SQL 资料库、各项人工输入 EXCEL 档案，以及经济部统计资料库、各项营建指数、公开资讯观测站…等外部环境资料。目前将 Power BI 应用于下列面向 --

1. 财务数据整合自动化、视觉化

● 作法：使用 Power BI 工具，连结各厂 SQL 资料库，自动搜集各年度资料，并利用 BI 工具中的视觉化报表，将损益表、资产负债表等制式报表中的数据视觉化。由于能整合





成本面的数据，使相关的财务分析更完整，可于单一画面跨年度、月份查询，提供更简便、全面的报表操作。

- **效益：**透过 BI 工具的使用，制作报表时间由原本的 1 个工作天缩短至 1 小时，节省 85%。

2. 各订单获利分析及客户价值管理

- **作法：**透过 BI 的资料库连结功能，自动串联所有销售与生产相关原始系统数据，并使用 BI 的关联设定与计算功能，将每一张订单自接单起的获利预测、每月各厂的生产用料情况、销售获利、到客户历年销售获利分析、应收帐款追踪，进行完整客户管理。

- **效益：**报表产出时间由 2 个工作天缩短至 1.5 小时，节省 90%，资料正确率亦提升至 99% 以上。此外，各业务同仁、管理决策者都可以随时了解客户近期的整体销售状况、获利及应收帐款情形。

3. 每月绩效管理与追踪

- **作法：**使用 POWER BI 的计量追踪功能，每月针对每年制定的各单位 KPI 进行管理，

为管理决策者提供 KPI 指标执行状态。

● **效益：**透过视觉化方式，更加明确相关 KPI 指标执行状况，俾利随时调整，达成整体目标。

三、结论

传统会计工作被视为重复性高、效率低下的簿记工作，但随着科技的进步，Power BI 工具应用使会计工作更加着重于数据分析、预测和策略规划，从而提升整个企业的运营效率和决策品质。亚东预拌通过 Power BI 实现的效益包括：

1. **提高数据处理的速度和精准度：**自动化的数据收集和处理，可避免手动的错误，加快处理数据的速度，同时提高数据的准确性。
2. **增强决策的时效性和有效性：**通过实时数据分析，帮助企业快速回应市场变化，做出更加及时和有效的决策。
3. **转变角色和提升价值：**会计单位成为提供战略洞察和决策支持的重要部门。

综上所述，实时财务数据分析和高效的数据处理能力，不仅能提升会计管理的效能，也为公司带来更全面和深入的业务洞察，影响决策品质和组织的灵活度，有助于促进业务增长、提升竞争，并提高公司获利能力，堪称是企业的核心支撑，你也搭上资料视觉化列车了吗？



新制劳退基金分红入帐 查法报你知

远东新世纪／洪佩珊

「劳退新制」上路后，雇主依法须为符合资格的劳工提缴退休金，由劳动部劳动基金运用局代为投资，并定期执行收益分配，其操作绩效攸关劳工们的权益，基金分红情形如何查询？本期「法律网」介绍多种管道，确保资讯不漏接。

自从 2005 年 7 月 1 日施行「劳退新制」后，雇主必须按月为适用该制度之劳工提缴不低于其每月工资的 6% 作为劳工退休金，并将这些款项存入劳保局设立的劳工退休金个人专户；而劳工也可自愿在每月工资的 6% 范围内，另行提缴退休金。

雇主及劳工提缴劳工退休金后，这些钱会在劳工退休提领之前（现行需至 60 岁方可提领），交由「劳动部劳动基金运用局」代为投资，若有收益则会分配给劳工，称为「劳退分红」。

近年来，新制劳退基金分红一直是社会关注的焦点之一，劳保局于每年 3 月上旬，依照劳工帐户内金额、投保年资、月提拨金额比例分配收益，并将金额公布于劳工退休金个人专户。为了提高透明度和方便民众查询，政府和相关机构提供多元管道如下：

一、劳保局网站 e 化服务系统

透过网路查询，即时且便利，使用者可随时利用电脑或手机登入系统，查询自己的劳退基金分红情况，以及退休金试算金额和相关资讯。登入方式包括：「行动电话认证」、「自然人凭证及读卡机」、「虚拟劳保凭证」、「行动自然人凭证」，以下以「行动电话认证」为例说明：

（1）进入「劳保局」网站 → （2）选择「线上申办」项目 → （3）点选「e 化服务系

劳保局网站 e化服务系统



统（需登入）」→（4）点选「个人申报及查询」→（5）进入「劳保局 e 化服务系统」→（6）选择以「行动电话认证」登入→（7）以个人申办的行动电话门号，透过网路连线完成身分验证后，登入系统→（8）认证申请成功后，即可查询及试算。

二、劳动保障卡

可向劳保局委托的合作银行（例如：土地银行、玉山银行、台北富邦银行、台新银行、第一银行）申请劳动保障卡后，至发卡银行的实体 ATM 或透过网路 ATM 查询及试算。

三、邮政金融卡

先至邮局填写「劳保局资料查询服务同意书」后，即可在邮局实体 ATM 查询。

四、劳保局临柜

本人需携带身分证正本或其他附照片可辨识身分的证件正本（如：驾照、健保卡、护照、居留证），至劳保局各地办事处柜台查询。（资料来源：劳动部劳工保险局、劳动基金运用局）

地方政策变化是否构成合同法上的情势变更？

远东新世纪（中国）投资／代思远

签订合同的目的，主要是明订双方的权利与义务，然而企业经营的过程中，难免会有各种风险和变化，若是合约期间其中一方突然遭遇不可抗力的重大变故，能否据此申请解除合同呢？听听法务专家怎么说！

一、案情简介

2010 年 10 月至 2014 年 10 月 25 日间，原告李宗明与被告华森集团曾多次有煤炭业务买卖往来，由李宗明向华森集团供应煤炭，双方并就此签订多份合同，合同名称或为《工业品买卖合同》，或为《工矿产品购销合同》，均对产品名称、品质要求、技术标准等事项作出约定，同时约定交货地点为需求方厂内，供应方则应开立具增值税之专用发票及运输发票。

2014 年华森集团被政府列入污染整治企业名单，无法将已到货的一批煤炭投入生产使用，因此停止支付煤炭货款，希望解除合同并返还该批煤炭，遭李宗明以华森集团未支付煤炭款 RMB3,517,906.42 为由，诉至法院。

二、争议焦点

华森集团提出「政府开展大气污染防治行动计画，对全市企业进行环保治理，其公司被列入整治范围，并责令停止生产」之主张，能否基于「不可抗力」或者「情势变更」的合同法规则，免除其付款责任？

三、裁判要点



「不可抗力」系指不能预见、不能避免且不能克服的客观情况，合同当事人需满足以下要件：1、无法预见事件的发生，2、无论采取任何措施均无法避免，3、对于后果无法克服，且毫无办法阻止。

以本案而言，被告华森集团经营生产事业，应确保各项生产行为符合环保各方面的要求，对于不符合环保要求的行为应该有所预见，并采取措施以避免、阻止或克服发生相应后果。现因政府开展大气污染防治行动，其公司被列入整治范围，责令停止生产，并非为不能预见、不能避免且不能克服的客观情况，不属于上述规定的「不可抗力事件」，因此不能免除被告华森集团应负的付款义务。

另外，华森集团援引《最高人民法院关于〈中华人民共和国合同法〉若干问题的解释（二）》第26条规定（现《民法典》第533条）--「合同成立以后，客观情况发生了当事人在订立合同时无法预见的，非不可抗力造成的不属于商业风险的重大变化，继续履行合同对当事人明显不公平或者不能实现合同目的的，当事人请求变更或者解除合同的，人民法院根据公平原则，并结合案件的实际情况确定是否变更或解除」。但本案法院认为，临沂市大气污染防治行动计划表面上是政策改变，实质则是对于国家政策的具体落实，本身没有设置新的限制，不能构成合同法上的情势变更，既然原告已向被告华森集团提供煤

炭，并且运输至被告处，则华森集团应向原告支付货款。对于被告主张「原告应将剩余煤炭拉回，其不应承担付款义务」的答辩主张，不予采信。

四、法律依据

《中华人民共和国民法典》第 180 条（不可抗力）规定，因不可抗力不能履行民事义务的，不承担民事责任。法律另有规定的，依照其规定。不可抗力是不能预见、不能避免且不能克服的客观情况。

《中华人民共和国民法典》第 590 条（不可抗力）规定，当事人一方因不可抗力不能履行合同的，根据不可抗力的影响，部分或者全部免除责任，但是法律另有规定的除外。因不可抗力不能履行合同的，应当及时通知对方，以减轻可能给对方造成的损失，并应当在合理期限内提供证明。当事人迟延履行后发生不可抗力的，不免除其违约责任。

《中华人民共和国民法典》第 533 条（情势变更）规定，合同成立后，合同的基础条件发生了当事人在订立合同时无法预见的、不属于商业风险的重大变化，继续履行合同对于当事人一方明显不公平的，受不利影响的当事人可以与对方重新协商；在合理期限内协商不成的，当事人可以请求人民法院或者仲裁机构变更或者解除合同。人民法院或者仲裁机构应当结合案件的实际情况，根据公平原则变更或者解除合同。

五、案例启示

「情势变更」原则为合同法的原则之一，其内涵广泛且复杂，审理法院往往根据案件具体情况，认定相应案件事实是否构成情势变更，防止市场主体随意以构成情势变更为由，逃避合同规定的义务。

上述买卖合同纠纷关系到水泥制造商能否因为地方空气污染防治政策的变更，要求退回已购入却未使用的煤炭；但事实上，地方政策的变更只不过是具体落实国家政策，并非新设置的限制，因此承办该案的法官拒绝了原告的请求。不过，对于企业而言，经营过程总是存在各式各样的风险，当情形无法预见、不属于商业风险时，或可考虑以「情势变更」的合同法规则请求解除合同，让自己从沉重却难以履行的负担中解放出来。

善用信托理财工具 守护退休生活

远东商银／简芬兰

老年生活过得安稳是民众共同的期盼，根据主管机关公布的统计资料，2021年度台湾地区的平均寿命为80.86岁。若从官方退休年龄62岁、健康余命73.3岁来推算，台湾人的不健康余命约7~8年。因此，退休金充足与否，将决定后半生的生活品质。

世界银行于1994年提出「三层式年金制度」，意即透过三个支柱，挹注老年退休金。第一层是「强制性社会安全制度」，为政府提供之社会保险，例如：劳保、公保等；第二层是「职业退休金制度」，即服务机构依法提拨之退休金，例如：劳工退休金、公务人员退休抚恤金、私校退抚储金等；第三层是个人依需求自行储蓄理财与商业保险。

台湾企业在国际ESG永续发展浪潮下，纷纷以优渥的员工福利、良好的劳资关系等方式，加强落实企业社会责任及公司治理，迈向永续经营的目标。为了协助民众累积未来财富及退休理财规划，金融监督管理委员会与信托业商业同业公会（下称信托公会）持续鼓励兼营信托业之金融业者（下称信托业者），向企业推广办理「员工福利信托」，作为加强员工退休准备的第三层支柱。工商时报2023年11月揭露信托公会同年度第三季统计资料显示，共有668家公开发行公司开办员工福利信托，信托资产达NTD 2,083亿1,500万，其中以电子业379家最多，占比56.71%。

以员工福利信托 加强个人退休保障

「员工福利信托」结合储蓄与投资理财，是企业提供给员工的福利计画，运作方式系由同一企业的员工组成「员工持股信托委员会／员工福利储蓄信托委员会（下称持股会／福储会）」，约定自员工之薪资、奖金或红利中提拨一定金额（下称「自提金」），再加上员工所属企业提拨的奖励金，一起交付予信托业者，由业者依信托契约约定及持股会／福储会之指示，将自提金及奖励金投资于自家企业股票或金融商品，透过定期定额投资的方式，达到长期投资、累积退休金之目的。常见类型有「员工持股信托」及「员工福利储

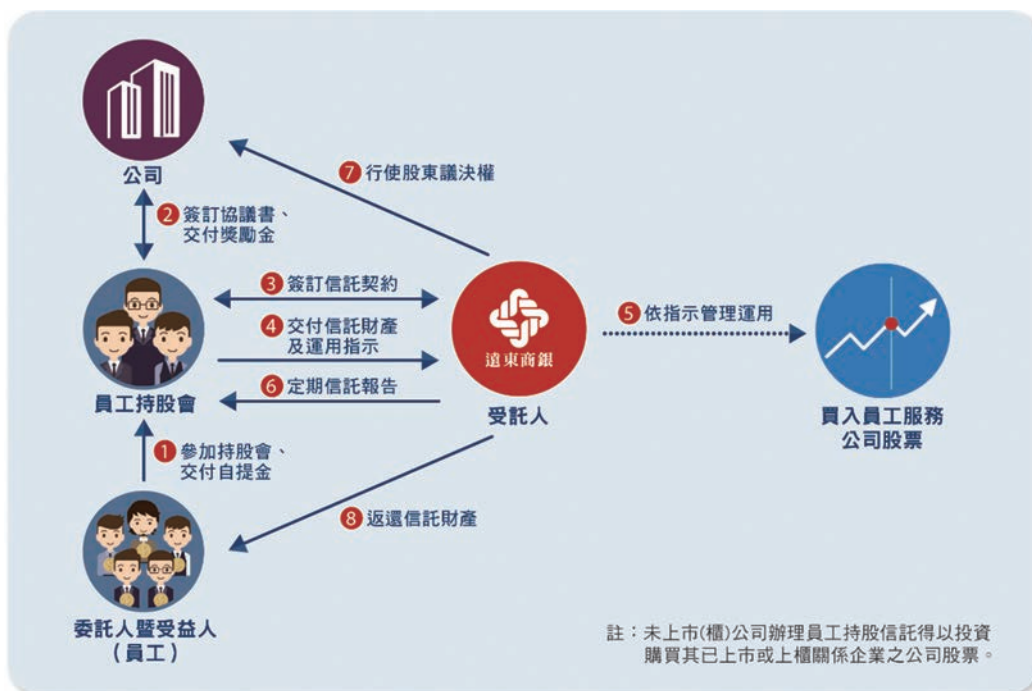
蓄信托」二大类：

1.「员工持股信托」：企业将员工每月提拨之自提金及企业提拨之奖励金投资于自家企业股票，适合上市（柜）公司，或是与上市（柜）公司具有控制与从属关系之非上市（柜）公司。

2.「员工福利储蓄信托」：企业将员工自提金及公司奖励金投资于自家公司股票外，还可以投资海内外基金或其他有价证券等，适合非上市（柜）公司。

为维护广大的未上市柜公司员工之权益，以及支持企业协助员工及早准备退休金、照顾员工与留才，金融监督管理委员会 2023 年 9 月 23 日同意「未上市柜公司」可将「员工持股信托」之资金，投资于所属集团内任一「与该公司具有控制与从属关系之上市柜公司」所发行单一公司股票。此举无疑是未上市柜公司员工的一大福音，可与同集团上市柜公司员工共享绩优股的获利机会。

企业办理「员工福利信托」除了提供员工好处之外，对于公司经营与形象维持皆有益处。对员工而言，参加者可享有企业提拨的奖励金，间接提高个人薪资所得，并透过长期定期定额方式累积财富，为退休生活提供更多保障；对企业而言，不仅能留住人才、提高员工忠诚度及士气、降低流动率，亦可实现员工即股东的理念，共同分享经营成果、促进



股权安定，建立良好的口碑，塑造幸福企业的形象。

如何参加员工福利信托？

首先，一般企业会限定正职员工或任职满一定年限后，才能加入持股会，享有企业提拨的奖励金。其次，由持股会代表与信托业者签订信托契约书，约定股票投资日期、频率等管理运用事项。第三，员工通常需待离职、退休或经持股会同意，才能退出及处分股票。第四，企业配发股利或办理增资时，员工一样能享有股东权利。最后，信托业者会收取信托管理费，通常由员工按比例负担。

员工福利信托与安养信托无缝接轨 打造完美退休计划

根据内政部警政署统计，2023 年 1～10 月诈欺犯罪数量较去年同期增加 7,000 件，其中以「投资诈欺」案件量增加最多；50 岁以上被害人占全部诈欺案件之结构比率高达 24.54%。由于员工届退休年龄多为 55～60 岁，随着身体机能持续下降，对事务的认知及判断能力可能逐年下降，一旦遭有人心士诈骗，工作多年辛苦攒下的退休金恐成泡影，导致后半生堪虑。信托业者因应高龄化社会来临，为守护高龄者的财产安全，推出具资产保护、专款专用、代为支付各项费用、客户意志延伸等功能之安养信托，高龄者将财产交付银行信托后，同样能投资金融商品，持续累积退休安养资金，避免遭不法人士侵害。

为提升民众对信托的接受度，各家信托业者纷纷推出「预开型安养信托」，即民众预先与信托业者签订安养信托契约，将个人资产拨入信托专户管理运用（例如：办理定期性存款），待约定年限届满、发生指定情况或客户提出指示时，始由信托业者依照信托契约之约定，支付安养机构费用、医疗费用、聘雇照护人员…等各种生活费用。未支付费用或进行信托财产收益分配前，信托业者只会收取微少或甚至不收取信托管理费，以远东商银的预开型「乐龄安养信托」为例，客户未启动各项给付或在分配信托财产收益前，将不收取信托管理费。

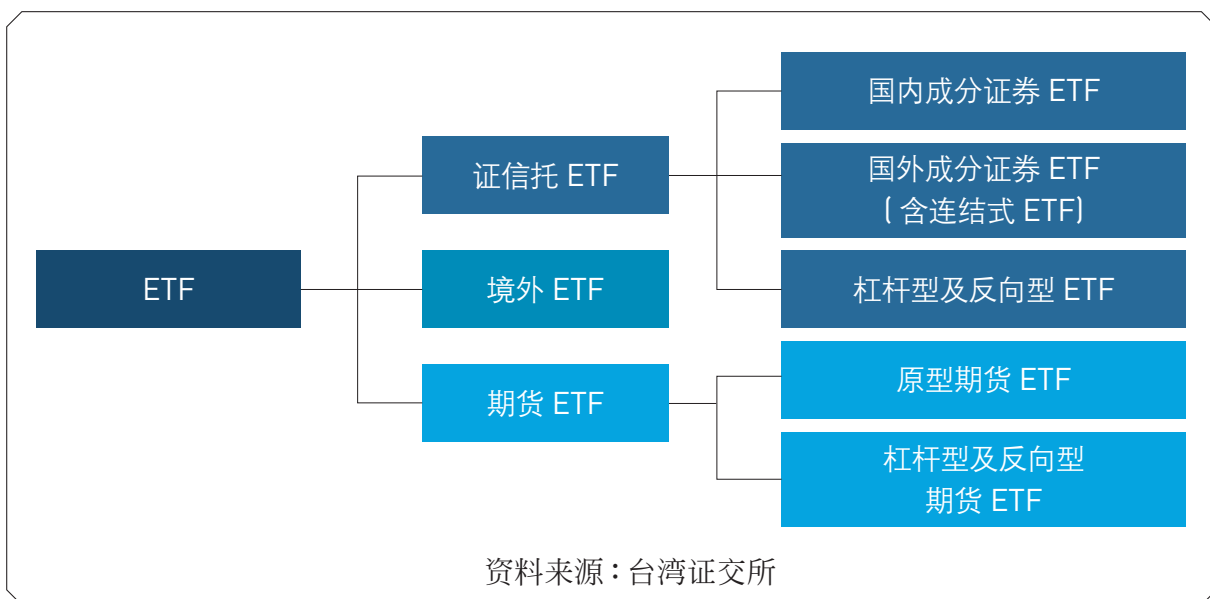
企业员工参加员工福利信托时，若能同时与信托业者签订一份「预开型安养信托」，将退休前累积股票或退休时所处分股票的资金直接交付至「预开型安养信托」信托专户中，不仅能保护辛苦累积的退休金，更可获得信托业者协助管理及专款专用，让您的退休生活快乐无忧。

参与ETF投资 先从了解开始

亚东证券／杨忆萱

2024年台股在AI及相关电子类股推波助澜下走势凌厉，3月加权指数顺利站上2万点大关，其中IC类股、高价股及高权值股票的强劲表现厥功甚伟，进而带动相关ETF价格水涨船高。在投资人积极涌入下，上市ETF成交量一度逾市场总量7%之多。此波热潮更扩及初次发行市场，多档ETF于IPO期间即创下大量认购潮，甚至传出投资人不惜解定存或借钱以认购ETF。究竟什么是ETF？本期「财经网」为您解答。

ETF全名为「指数股票型基金（Exchange Traded Fund）」，系由投信公司发行的商品，主要模拟其所表彰标的之绩效表现，该标的可以是海内外指数、股票投资组合，亦可为债券或是商品期货。另外，投信公司利用杠杆或反向操作，亦推出二倍型ETF或反向型ETF等商品。



0050 ETF 月线图 (资料来源:CMoney)



以台湾最早发行的 0050 ETF 为例，其所连结之标的即为证交所与 FTSE 共同编制之「台湾 50 指数」，成分股为证交所总市值前 50 大公司，主要考量大型企业的营运及股利发放相对稳健，且透过分散投资方式，亦可降低单一部位风险，相当适合「选市不选股」、以「存股」为目的之长期投资人。

近期投信公司陆续发行连结高股息股票之 ETF，透过定期调整持股的方式，将投资组合持续锁定高股息个股，并采取定期配息方式（如：月配息），让投资人获得较高且稳定的收益。该类型 ETF 除具高股息特性之外，由于近期相关成分股股价持续上扬，进而带动 ETF 价格随之升高，投资人不但赚了股息，潜在资本利得尤其惊人，因此吸引更多投资人疯狂参与申购。

然而，ETF 是否真能稳赚不赔？以下从两个面向讨论：

一、价格波动风险

同样以 0050 ETF 为例，台股近期在权值股领军下走势强劲，0050 ETF 每半年配息后即能迅速填息，投资报酬率相当惊人。但如果将时间拉回至 2022 年，当时 COVID-19 疫情逐步进入尾声，市场需求却未见明显起色，国际股市多出现一波回档走势，0050 ETF 亦未能幸免于难，期间最大跌幅曾达 36% 之多，显示 ETF 如同一般股票商品，价格同样受景气循环、政府政策等因素波动。

此外，ETF 属于开放式基金，投资人可直接向投信公司申购及赎回，投信公司须依投

资人申购取得之资金，在市场以等比例购买股票。若 ETF 初次上市（IPO）期间募得大额资金，投信公司持续买进投资组合标的，势必拉抬股价，造成 ETF 成本上升；相反的，若不幸遇到行情反转，投资人可能陆续要求赎回 ETF，投信公司则必须市场等比例减码，届时亦可能出现压低股价，造成 ETF 净值下降。因此，对于 IPO 期间募集金额较大的 ETF，应特别留意投资组合追高杀低导致价格波动增大。

二、平准金机制

近期多档高股息 ETF 的产品说明中，提到配息来源可能为「收益平准金」。由于无平准金机制之 ETF，其高额配息金额公布后，可能吸引初级市场新进投资人积极参与，造成实际配息率缩减（所有新旧投资人共同分配投资组合标的配发之现金股利）。因此，为了稳定 ETF 配息率，近期发行之 ETF 多采用「平准金」机制，亦即新申购投资人投入的金额将有部分纳入「平准金」，以提供所有投资人进行配息，使最后基金实际配息率与先前公布的配息率一致。但对于新申购投资人而言，实际投资金额将低于原始投入金额，且取得之股利将有部分来自先前支付的平准金。

对于既有的 ETF 投资人而言，即使按原配息率取得高股息，但若不将股息再投资，则除息后资产价值下降，可能影响未来投资报酬率，追求稳定高股息率之 ETF 投资人应留意其间差异并有所因应。

近期在市场过度炒作下，ETF 投资风险有升高之虞，金管会多次提醒投资人应了解商品特性，并提出 ETF 价格会受市场变动影响、ETF 价格与实际净值具折溢价问题、部分 ETF 投组过度集中特定产业，以及高收益 ETF 实际配息可能不稳定…等潜在风险。

但就长期投资角度而论，具有投资组合特性之 ETF，的确是一项不错的投资标的，惟为避免过度追高杀低，建议可采「定期定额」的投资方式，待 ETF 历经完整的景气循环后，即能显现稳定获利之效果，特别是没有时间看盘或上班期间不方便下单的投资人，建议与证券商签订定期定额契约，投资人即可自行决定固定买进时点及标的数量，由证券商依约定协助买进。

目前亚东证券提供之定期定额投资 ETF 标的已达 50 余档，除高息值 ETF 外，亦包括近期讨论度颇高之 ESG、债券型 ETF，对定期定额投资有兴趣的朋友们，欢迎到亚证官网查看相关说明，共同掌握长期稳定获利的契机。



亚东证券官网

眼见不为凭？ AI诈骗手法大公开

远东新世纪／简筠茹

在AI高速发展下，相关应用已渐渐渗入每个人的生活，然而，随之而来的诈骗案例亦不断增加。一通熟悉的电话、一封商业邮件、一场视讯会议，看似正常，实则可能隐藏未知的AI陷阱，若贸然轻信，个人财富、名节操守、甚至个资，都可能在一夕之间化为乌有。本期「资讯网」列举最新的AI诈骗手段，提醒您自我保护之道。

生成式 AI 的应用

你曾使用过 ChatGPT 撰写 email 或创建图片吗？这些原本需要耗费不少时间完成的工作，在生成式 AI 横空出世后，变得轻而易举，然而，不只一般民众会使用生成式 AI，骇客也用它加速攻击，随着钓鱼邮件发生率逐渐上升，不仅对个人造成威胁，更对企业资安带来严峻的挑战。

传统钓鱼攻击 VS. AI 钓鱼攻击

以往的钓鱼邮件，读者可能透过不顺畅的语句、奇怪的异体字、拼字错误或其他破绽即可初步判断，但在生成式 AI 的助长下，钓鱼邮件的逼真程度大幅提升，不仅语言风格与用词更真实且精确，内容甚至能根据受害者的个人资料、网路行为量身打造，令人难辨真伪。以用语为例，骇客可先提供英文原稿请 ChatGPT 润饰，提升品质，也能先以熟悉的语言向 ChatGPT 提出需求，待其翻译出流利的英语版本，再输出作为钓鱼内容。

BEC 邮件诈骗也能用 AI 生成？

2023年曾介绍过的「BEC邮件诈骗」（Business Email Compromise），又称「变脸诈骗攻击」，意指骇客会假冒内部职员、高阶主管、供应商或外部合作伙伴等，欺骗员工电汇付款或泄漏机密资料。随着AI应用范围越来越广，BEC诈骗数量也逐渐增加。骇客劫持电子邮件的对话后，只要向ChatGPT喂入邮件内容，就能自然生成相对应的回复邮件，甚至能模



仿原始邮件的语气与文笔，一般人更难识破。

暗黑版 ChatGPT

你想过 ChatGPT 也会黑化吗？骇客将生成式 AI 撰写程式的技术，用来修改恶意软体中的程式码，创造出攻击专用的机器人 FraudGPT、WormGPT，借其创建大量社交工程的邮件，让没有程式开发背景的人也能轻易制造病毒，扩大恶意软体的伤害范围。上列具攻击性的生成式 AI 更提供订阅制服务，用户只要每月花费 USD200，即可发动复杂的钓鱼攻击，大幅降低攻击的门槛。

你听过 AI 孙燕姿吗？

当我们听到熟悉的声音却无法确认真伪时，应警觉是否遇上 AI 仿声诈骗，尤其近年 AI 技术使得复制他人声音变得更加容易，以歌手孙燕姿为例，网友利用她曾演唱过的歌曲作为训练资料，透过 AI 模型生成出极为逼真的声音，包括换气声、咬字与尾音等，都相当贴近歌手的诠释，更令人震惊的是，复制一个人的声音只需要「3 秒」的音档，因此，骇客得以轻松

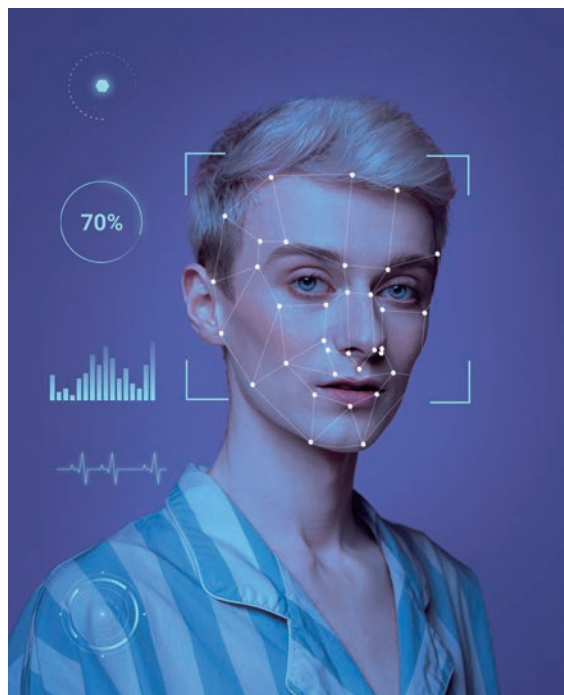
透过问卷调查、窃取、购买等方式，搜集个资及声音，发动精准攻击，大家应更小心保护个资与防范诈骗。

眼见为凭？没图没真相？

自2017年起，深度伪造技术（Deepfake）受到广泛关注，该词结合deep learning与fake，系指利用AI深度学习技术合成图像、影片，甚至声音。先前在社交平台流行上传由App生成自己变老或变性的照片，即是使用Deepfake的技术，除了可以用来自娱娱人，也可能成为骇客行骗的工具。以香港近期发生的新型AI诈骗为例，歹徒采用Deepfake参加视讯会议，并佯装成总公司多位高层，要求香港分公司的财务职员汇出HKD2亿进行秘密交易。在AI盛行的年代，眼见为凭成为过去式，即使看到图也不一定为真。

道高一尺、魔高一丈 该如何自保？

面对 AI 诈骗猖獗，企业绝不能掉以轻心。美国联邦调查局（FBI）年度报告显示，2023 年美国网路诈骗造成的损失高达 USD125 亿，较前一年增加 22%，甚至创下六年以来的新高，同时，使用 AI 发动网路攻击的骇客数量也以惊人的速度成长。提醒大家，若收到可疑的信件，谨记「不冲动点选连结及下载未知档案」、「不随意提供个人资料及财务资讯」、「对于网域及网名多加留意」等原则，无论是文字、语音或视讯诈骗，建议利用第二管道确认内容的真实性，也可透过仅有双方知晓的通关密语来验证该通电话或视讯的真伪，避免受害。



此外，骇客也会利用公开的个资及语音数据诈骗，因此民众应保管好个人敏感资讯、调整社交平台隐私设定，并尽量避免公开正脸照片；对企业而言，提升资安意识、以多因子验证强化身份验证、订定资料保护机制…等，皆为重要的防护方式。唯有加强警觉、保护好帐号、密码及个资，才能远离 AI 带来的潜在风险。

对症下药 摆脱女性尿失禁

亚东医院妇产科／萧圣谋医师

尿失禁是一个常见却容易被忽视的问题，许多女性因为尿失禁而感到尴尬或困扰，进而影响个人的生活品质与自信心。若觉察身体用力、跑步、打喷嚏或咳嗽时，有尿液自尿道不自主渗漏，当心是「应力性尿失禁」。本期「保健网」介绍此症状的治疗方法，助女性患者一劳永逸。



应力性尿失禁治疗方法

女性应力性尿失禁的保守疗法包括：改善生活型态、凯格尔运动、药物治疗及手术治疗…等，其中，凯格尔运动必须每天执行，一般病人难持之以恒，因此效果不彰；而药物治疗也须持续服用处方药才可能发挥疗效。

对于不想服用药物、服用药物无效或担心药物副作用之患者，以往的治疗皆是执行「人工网膜吊带手术」，虽然有一定的治疗效果，但患者必须住院，于全身或半身麻醉下，经由阴道前壁开刀至尿道中段置入不可吸收之人工网膜，虽然术后大致不会影响性生活，但是部分男性配偶仍可能会感受到人工网膜的存在，因疼痛而影响性生活；少数病人也会有伤口疼痛或阴道伤口愈合不良，导致人工网膜暴露在外的状况，需再次手术加以修补。此外，女性置放人工网膜后，将无法经由阴道自然生产，以上皆是人工网膜吊带手术之缺点。

阴道雷射治疗

近年坊间出现运用雷射进行阴道照射之疗法，本院临床治疗结果发现的确有效，且经过六个月的追踪，仍然能够维持疗效，已将相关治疗成效发表为论文，刊载于SCI (Science Citation Index) 期刊，成为全球第一篇阴道雷射治疗应力性尿失禁之论文，也受到各国临床团队引用。

「阴道雷射治疗」使用波长 10,600nm 的二氧化碳雷射，透过微型光点（约 200 μ m）与点阵式扫描输出，搭配 360 度与 90 度的阴道探头，利用热效应稳定地将雷射能量作用于会阴部或阴道的深层结缔组织，促进胶原蛋白与弹力纤维之更新与重组，强化阴道壁结构，以治疗应力性尿失禁。

全程治疗时间仅 10～15 分钟，在门诊即可完成，不需请假休息，几乎无痛亦无需麻醉；且治疗后不会出血，也不影响生活作息。故建议轻度尿失禁患者先接受「阴道雷射治疗」，若效果不满意，再考虑「人工网膜尿失禁手术」。

值得一提的是，此治疗方式对于停经妇女之会阴干痒也有很好的疗效，是不敢尝试荷尔蒙治疗或治疗无效病人的一大福音。

单一切口人工网膜尿失禁手术

若是症状较严重的应力性尿失禁患者，可考虑单一切口人工网膜尿失禁手术，治疗效果与传统三刀口人工网膜尿失禁手术相同，惟传统三刀口人工网膜尿失禁手术外观可见伤口，但单一切口人工网膜尿失禁手术则几乎无疼痛感，外观也看不出疤痕，堪称女性应力性尿失禁严重患者之手术首选。



结语

在许多人的观念里，尿失禁是一件羞于启齿的事，因而讳疾忌医。但现今台湾的人均寿命高达 80.7 岁，人生不但要活得久，更要活得好，呼吁有此困扰的女性及时寻求医师协助，配合医疗处置，尽早获得改善，以确保生活品质。

※ 萧圣谋医师的专长包括：妇癌手术、妇癌化学治疗（包括腹膜内化疗）、达文西机器手臂辅助妇癌及妇科手术、妇女尿失禁、膀胱过动症、骨盆脱垂治疗、腹腔镜手术、子宫镜手术。



母亲节大餐 吃出水当当

远东百货／郑嘉蕙

母亲节将届，不少子女规划带妈咪享用大餐，共度幸福时光，其实，除了美食，若能吃出健康与美丽一定更加分。许多食材都有养颜美容的效果，但该从何下手？本期「美食网」精选一系列美颜食品，让妈咪从内到外都水当当。



知名营养权威、《超级食品：食品与医药的未来》与《吃出美丽》等书的作者大卫·沃尔夫（David Wolfe）指出，很多天然食物都能提升皮肤状况，让人容光焕发，例如：

- **蔬果**：富含抗氧化能力强大的维生素 C，有助于提升免疫力与皮肤保水度，芭乐、木瓜、释迦、龙眼、枣子与金黄奇异果，都是榜上有名的水果，另推荐多吃小黄瓜、辣椒、甜椒、高丽菜、青江菜，让蔬果发挥「皱纹熨斗」的效果。
- **胶原**：为人体重要的蛋白质，其结缔组织具有极佳的伸张能力，能保持皮肤弹性，燕窝、白木耳、桃胶皆为首选；此外，猪脚蹄、猪皮、牛蹄、鸡脚、鸡翅、鸡皮、鱼翅及软骨也含有胶原，不仅对皮肤好，亦可帮助关节活动更顺畅。
- **姜黄**：拥有「超级食物」之美誉，内含强效抗氧化、抗发炎的物质，能在血液中发挥清道夫的功效，从内到外让皮肤光滑柔软。常见于咖喱或沙拉沾酱，也有人将姜黄粉加入咖啡、牛奶或豆浆等饮料中，促进气色红润有光泽。



灵芝滴鸡精含丰富蛋白质与多肽，帮助婆婆喝出健康与美丽／板桥大远百田原香提供

快跟着远东百货的推荐，与妈妈来一场水当当美食之约，或是相偕采办美丽好礼吧！

皮肤变好帮大忙

☛ 老行家「350g 浓醇即时燕盏3瓶优惠组」

独家研发蒸煨匀炖熟成制程，严选顶级燕盏筛检挑毛，平均分布于燕窝水蒸箱中受热，如同微温小火慢炖，不破坏营养、助燕窝自然弹润，降低水含量的同时，仍保有滑嫩口感。洽询专线：建议售价 NTD14,340、**推荐价 NTD13,140**。板桥大远百 B1 楼，(02) 2964-8572、远东百货竹北店 B2 楼，(03) 658-0279。



☛ 全福兴懿燕窝「即饮清漾礼盒」

严选泰国岛燕，制成纯天然即食鲜燕窝，浓稠的燕窝绵密柔软、口感滑顺，充满蜜香而无燕腥味，满满的胶质在口韵溶解，留存美好享受。250ml 三入装建议售价 NTD3,650、**远东人独家优惠价 NTD3,088**。洽询专线：异国食品馆，远东百货嘉义店 4 楼，(05) 236-5137 #8230、远东百货花莲店 B1 楼，(03) 835-5588 #8860。

☛ SNOW FACTORY「鲜果优格」

含 LSABC 六大优势益生菌，不添加奶粉、糖或化学成分，只有最单纯的鲜乳与菌种，在无尘室温和发酵的天然好滋味。礼盒 12 入，建议售价 NTD1,200、**远东人独家优惠价 NTD1,099**。洽询专线：新竹大远百 B1 楼，(03) 523-4608。



胶原蛋白这里有

☛ 筷炒 KUAICHAO「棉花干贝泡饭」

富含胶原蛋白的干贝，结合熬制多时的鱼高汤，再搭配米香，让您拥有全新的味蕾体验，同时提升气色。建议售价 NTD500。洽询专线：远东百货信义 A13 14 楼，(02) 2758-0520。



☛ 天仁吃茶趣「碧螺春龙虎石斑茶膳」

龙虎石斑的鱼皮 Q 弹、胶质丰富且鱼肉鲜甜，蒸制后冲下特制葱油酱汁及碧螺春茶酒提味，搭配铺底的芙蓉豆腐一起享用，集结鲜、嫩、香，触动味蕾。另提供特色开胃饮、前菜、配菜、特制甜品及茶饮，健康满满。建议售价 NTD680。洽询专线：高雄大远百 12 楼，(07) 338-3528。



☛ Café Grazie 义式屋古拉爵「养生银耳露礼盒」

白木耳富含多醣体、氨基酸与膳食纤维，是养颜美容、滋补强身的天然草本，植物性胶原蛋白可加强保水，让皮肤滑顺有弹性。内含红枣银耳露、菊花银耳露、花旗参银耳露共 6 入（每种 2 入），建议售价 NTD600、**远东人独家优惠价 NTD399**。洽询专线：远东百货桃园店 12 楼，(03) 331-6208。



☛ LAC「回原胶原蛋白 AG 抗糖饮 8 瓶」

日本原装进口黄金顶级升级配方，严选纯种赛马胎盘，完整保存胎盘中的活力因子，并利用 RDS® (Rapid Delivery System) 技术，促进人体快速吸收利用。胶原蛋白与胎盘可调节生理机能、养颜美容，维持青春美丽。建议售价 NTD2,799、**推荐价买二送一**。洽询专线：板桥大远百 B1 楼，(02) 2964-8426。



打牙祭这个大推

吉品初筵「港式茶居双人套餐」

内含南瓜海鲜羹、鲍鱼烧卖皇、花枝鲜虾饺、五香咸水角、姜葱焗龙虾、肉末四季豆、腊味粒炒饭、杨枝甘露、银河杏汁包，**优惠价每套 NTD2,980**，内用需加收 10% 服务费，**凡出示远东集团识别证，内用即赠白木耳红枣桂圆露乙份**。洽询专线：远东百货竹北店 6 楼，(03) 667-6455。



BELLINI Pasta Pasta「义式炭烤时蔬温沙拉」

将南瓜、花椰菜、木耳、玉米...等丰富的蔬菜烤炙，保留天然食材的营养成分，且低卡低脂，吃多也不怕热量超标，建议售价 NTD300。洽询专线：台中大远百 11 楼北栋，(04) 2252-6038。



梨花이화韩国料理「人蔘鸡汤锅」

严选纯正老母鸡，在腹中塞入糯米及适量人蔘，以长时间炖煮，肉质软嫩入味而不柴，满满精华浓缩在乳白色的高汤中，搭配纯手工腌渍韩式小菜，不仅滋补开胃又能吃出好气色。附白饭一碗、小菜两样，建议售价 NTD399。洽询专线：高雄大远百 11 楼，(07) 338-8172。

翰林茶馆「养生梅子鸡锅」

特选生长自山上牧场的黑羽土鸡，肉质鲜嫩，加入香甜中带著清爽酸味的梅子，促进血液循环活络身体，加速皮肤代谢并保持水润。建议售价 NTD538，内用需另加 10% 服务费。洽询专线：新竹大远百 8 楼，(03) 523-1372。



瓦城「台湾红藜饭」

多层次的咀嚼感，搭配香浓的泰式菜色，让人筷子停不下来，是瓦城必点的健康主食。建议售价 NTD45（内用吃到饱）、NTD20（单点一碗）。洽询专线：台南大远百 3 楼，(06) 208-8018。

草本诚食「丹参滴鸡精」

采用有机在地高品质丹参与产销履历土鸡，放入陶瓮蒸煮 10 小时，过程中不加一滴水并隔绝水蒸气回流，可促进新陈代谢、提升免疫力，礼盒 10 入建议售价 NTD1,980。洽询专线：远东百货花莲店 B1 异国食品馆，(03) 835-5588 #8860。



备注：「优惠价」需出示集团员工识别证，期限至 2024 年 5 月 31 日。

三天两夜金泽行

亚东证券／陈婉怡

位于日本中部的金泽，网路上形容是一座很优雅的城市，向来有「北陆小京都」的美誉，最适合放慢脚步，悠游散步于其间，细细品味浓浓的下町风情…

金泽的景点很集中，大多是步行即可到达，不须浪费太多时间在交通上。虽然市内没有电车，交通全靠公车，但指标清楚，动线也规划得很好，只是第一天抵达时还是被鬼遮眼，傻傻跟着人群移动，最后跑错月台、上错公车，导致原定行程延误了一个多小时。

为了怕又坐错车或坐到反方向，我先 google 目的地的距离，发现还在可以接受的范围，于是当机立断决定以最安全稳妥的 11 号公车（步行）前往。毕竟出门在外，时间就是金钱，而且步行还能沿路欣赏街景，看到好吃好玩的还可以随时伫足。就这样，第一天徒步完成从 21 世纪美术馆 -- 忍者寺（妙立寺）-- 长町武家屋敷迹 -- 片町 -- 香林坊的表订行程，最后在香林坊坐公车回金泽（差一点又坐错方向，还好即时发现）。



由于近期没有下雪，无法欣赏雪景，只能放弃兼六园和金泽城的行程，加上 21 世纪美术馆的游泳池也因为能登半岛地震受损，暂不开放，原本排定的行程忽然间少了三个景点。

我决定第二天一股作气走完近江町市场和东茶屋街，第三天搭早上 7:30 的巴士提早返回名古屋。

第二天为了避开人潮，我一大早就到达近江町市场。虽然这是金泽的热门景点，但比起东京的筑地市场、京都的锦市场、大阪的黑门市场，人潮仍是天差地远，逛起来很惬意。金泽位于石川县，邻近日本海，有很丰富的海鲜资源，饕客可以用很实惠的价钱大快朵颐，可惜我不爱吃海鲜，特别是生食，所以只能入宝山空手而回。不过，虽然平常很少逛市场，不太了解物价，但走了一圈，还是很有感，尽管台湾也是四面环海，海鲜的价钱却是贵森森，推荐海鲜控到此一游，一定能吃得尽兴。逛完市场，信步走到对面的黑门小路、名铁百货，岂料这里实在太好逛，不小心就花掉一天的时间，只能把茶屋街安排到隔天，果然是计画赶不上变化。



第三天来到东茶屋街，这里是很有代表性的观光景点，也是金泽三大茶屋街之首，与京都只园齐名的日本两大茶屋街，被指定为国家文化财，但因为少了观光客的喧扰，反而更显幽静，与古色古香的氛围更为相衬。不过，不知道是来得太早，还是周二休息的店家太多，或是功课没有做足，虽然工艺品、土特产店不少，却没找到网路上介绍的甜点店与咖啡厅。另外，这次是早上抵达，后来看到网友说，日落之后点灯的东茶屋街更迷人，也为日后的再访找到一个借口。



回到金泽车站已是下午一点半，距离回程预定的 JR 还有 5 个多小时，为了不浪费时间，决定更改行程，提早返回名古屋。

由于上次搭乘浓飞巴士觉得座位有点挤，不是很舒服，加上金泽到名古屋需 3 小时，原本巴士不在我的考量之内，没想到这

次的行李比预期多，光是拖着行李到车站再上下月台就极为麻烦，且长途巴士月台距离这次住的 APA 饭店走路不到 1 分钟，反而 JR 名古屋站较远，因此立马弃 JR、改巴士。

我先上网 google 研究如何买票和取票，发现跟浓飞巴士一样，可以在网上预约，收到购票凭证后，出示手机画面给司机看即可，不用实体车票。不过，网路上金泽到名古屋的巴士资讯并不多，有些讨论区的资讯不知是否正确，担心万一没有搭上巴士又取消了 JR，到时需重新排队购票，而且金泽到名古屋的班次虽多，直达车却很少，几乎都要转乘，因此我打算上了巴士再取消 JR 的车票。

在车站做完最后一轮采买后，我回到饭店领出行李，直奔月台。上了车，发现原来北铁巴士比浓飞巴士宽敞许多，搭乘的人也不多，隔壁还有空席，而且椅子上的枕头还能上下移动，调整成合适的高度，坐起来甚至比飞机上舒服，更棒的是，座位前有一个踏板，方便乘客脱鞋后放脚，对于需要日行万步自助行的我来说，真是最完美的选择！



有奖征答

编辑室

看完这一期的月刊，相信大家对于集团的动态与大环境的变化又有了更深一层的了解。咱们「有奖征答」单元就要考考大家对于月刊内容的记忆力喽！什么？你已经忘记答案是什么了？没关系，每道题目后面都有小小的提示，聪明的您一定很快就能找到答案！

本期题目

1. 远东集团旗下水泥业采取哪些行动，完成系统改造升级？【封面故事】
 - A. 亚洲水泥花莲厂增设斜坡式燃烧炉，提升替代燃料使用量
 - B. 江西亚东水泥改造骨材产线，实现提产增效
 - C. 两岸水泥团队皆积极与各单位集思广益，共同解决生产流程瓶颈
 - D. 以上皆是
2. 有关远东集团旗下聚酯材料事业创新技术之成效，以下何者为非？【封面故事】
 - A. 远东新世纪聚酯膜厂突破产能限制，销售量大幅提升
 - B. 亚东工业（苏州）研发出全球首件 100% rPET 的高性能工业丝与轮胎帘布
 - C. 亚东工业（苏州）获得国际轮胎大厂 Continental 认证与合作
 - D. 提升产能后，两家工厂的碳排放量倍增
3. 关于治疗「应力性尿失禁」的方法，以下何者正确？【保健网】
 - A. 凯格尔运动
 - B. 阴道雷射治疗
 - C. 单一切口人工网膜尿失禁手术
 - D. 以上皆是

参加办法

请于5月15日前扫描右方QR Code，登入会员资料后，填写答案。只要答案正确即可参加抽奖，**远东集团四合一礼券NTD300（25名）与Fet.com官网购物金NTD300（5名）**。编辑室将于次月月刊公布得奖名单。



404 期有奖征答得奖名单揭晓

单位	姓名	单位	姓名	单位	姓名	单位	姓名	单位	姓名
亚东预拌	潘○聪	元智大学	林○汶	远东SOGO百货	蔡○伸	亚东证券	赵○贞	亚泥花莲厂	刘○铭
远传电信	吴○燕	东联化学	刘○婷	远东新世纪	叶○萱	亚东证券	萧○成	亚泥花莲厂	梁○凯
远传电信	许○雯	鼎鼎企管	余○纯	远时数位	江○柏	裕民航运	王○铭	远东新世纪	徐○娟
亚东医院	樊○君	南华水泥	郭○富	远龙不锈钢	黄○宜	远东商银	黄○珠	远东新世纪	沈○江
亚东医院	吴○娉	远东巨城	庄○凯	远东新观音厂	李○琳	远创智慧	黄○铭	远东新世纪	曾○云

恭喜上列幸运儿分别得到面额 NTD300 的远东集团四合一礼券！

单位	姓名	单位	姓名	单位	姓名	单位	姓名	单位	姓名
远传电信	刘○妤	亚东证券	廖○雪	爱买忠孝店	陈○璇	远东新世纪	章○心	citysuper信义	叶○雄

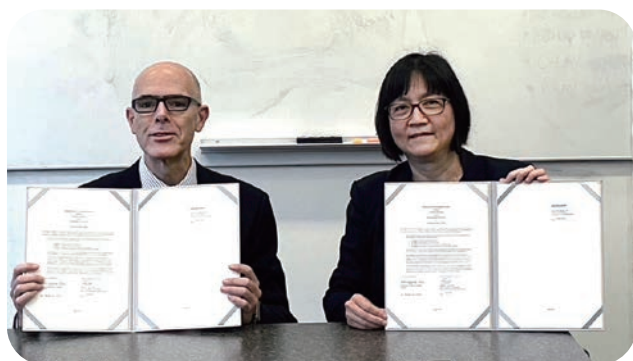
恭喜上列幸运儿分别得到面额 NTD300 的 Fet.com 官网购物金！



➡ 亚东科技大学协办新北市职场英语体验营，黄茂全校长（前排右二）特别出席开幕仪式，为学生们加油打气。



➡ 远东商银与远东资源开发联合推出的 ESG 联贷案，获 The Asset 杂志「台湾年度最佳连结不动产之永续贷款」大奖，专案团队在远东新世纪王健诚财务长（左三）带领下，开心合影留念。



➡ 元智大学医护学院陈芸主任（右）率团拜访美国犹他大学护理学院，并与该校全球卫生处代表 Juan Carlos Negrette（左）签署合作备忘录。



➡ 远东 SOGO 百货中坜店志工社积极落实环境永续，连续第三年前往大园区「许厝港湿地」净滩。



➡ 欢庆国际妇女节，江西亚东水泥工会特别举办观影活动，并为每位女性同仁准备专属的贺卡与零食，送上温馨关怀。

Happy Mother's Day ♥

即日起~5/14 寵愛媽咪 溫馨獻禮

全台據點
○○○○○

板橋大遠百MegaCity
新北市板橋區新站路28號
TEL : (02)77054168

遠百嘉義
嘉義市西區垂楊路537號
TEL : (05)2365137

遠百信義A13
台北市信義區松仁路58號
TEL : (02)77500888

遠百桃園
桃園市桃園區中正路20號
TEL : (03)3359811

台南大遠百
台南市東區前鋒路210號
TEL : (06)2098999

遠百板橋
新北市板橋區中山路一段152號
TEL : (02)89525678

遠百竹北
新竹縣竹北市莊敬北路18號
TEL : (03)6223168

高雄大遠百
高雄市苓雅區三多四路21號
TEL : (07)9728888



遠百官網



綁定會員領好康



遠百線上購物

新竹大遠百
新竹市東區西大路323號
TEL : (03)5233121

遠百花蓮
花蓮市和平路581號
TEL : (03)8355588

台中大遠百TopCity
台中市台灣大道三段251號
TEL : (04)37022168

The Mall遠企購物中心
台北市敦化南路二段203號
TEL : (02)23786666