

遠東人

徐有庠
題

共同開創「誠勤樸慎・創新」的健康人生

COVER STORY

元智大學多元育才 跨域素養國際發光
亞東科技大學培育新時代產業人才
豫章工商如何打造新時代技職教育

OFFICE TALK

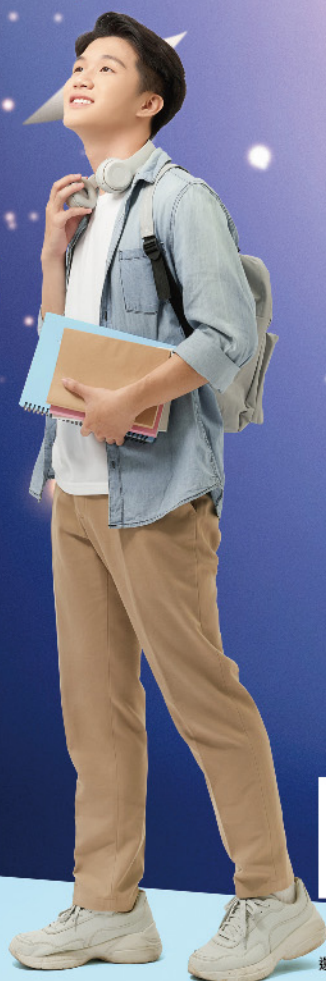
人口變局 驅動消費新商機

LIFE GUIDE

保健網
超音波導引超微創手術 告別手部麻痛
財經網
信託--高齡社會挑戰中的幸福轉機

打造新時代人才的 黃金公式

The Success Formula
for Cultivating New
Workforce Talent



掃描 QR Code
看更多即時訊息
還可下載電子雜誌

JUN

through the lens



豫章工商歡慶 55 週年校慶，徐旭東董事長（左三）與豫章林振雄校長（左二）、董麗貞董事長（右三）、元智大學廖慶榮校長（右一），以及新北市教育局科長、家長會長等嘉賓共同切下慶祝蛋糕。



遠東百貨在「台灣建築永續獎」頒獎典禮中獲頒銀獎，徐雪芳總經理（右二）與同仁共享榮耀。



遠東商銀「樂富盃」高球賽今年攜手國際頂級車廠 Porsche 桃園保時捷中心，提供全新 Macan Electric 純電跑旅作為一桿進洞大獎，帶給客戶與眾不同的十樂體驗。

遠東 SOGO 百貨黃晴雯董事長（右三）4 月 17 日出席復興館「三小市集」開展記者會，邀請大家踴躍支持地方小農，響應「世界地球日」與「SOGO 永續月」。



打造新時代人才的黃金公式

李佳珍

當科技翻轉世界、產業快速演化，唯有不斷進化的人才，才能引領時代。本期「封面故事」帶您深入了解元智大學、亞東科技大學，以及豫章工商，如何以跨域思維、多元課程、國際視野與實務連結，培養新時代所需的職場尖兵，為產業注入創新動能。

學子們積極裝備自己，身為職場中堅的你我，也要持續追求成長。本期「同仁工作經驗談」分享如何利用 AI 提升工作效率、突破日常事務的框架；「經營管理新知」從管理趨勢切入，解析人口結構改變帶來的消費轉型機會；「上班族必修學分」提醒大家不容忽視的資安風險；此外，遠東商銀理財顧問在「財經網」提出以信託規劃作為高齡化社會財務管理的新解方；亞東醫院專科醫師則在「保健網」介紹超音波導引超微創手術，為受手部麻痛困擾的患者帶來福音…豐富的內容、跨界的觀點，盡在本期「遠東人月刊」！

投稿注意事項：

1. 本刊歡迎投稿，惟投稿人應尊重他人之智慧財產權，勿抄襲或改寫他人著作。如引用他人著作，應註明出處，並請留意著作權法等相關法律之規定，自負文責。
2. 投稿人請註明所屬單位、姓名、聯絡方式，以利寄贈稿酬；如需以筆名刊登，亦請另外註明。稿件若經採用，編輯室保留刪修權，請投稿人自留底稿，恕不退稿。
3. 稿件刊登後，著作財產權即歸發行本刊之遠東新世紀公司所有，且投稿人不得行使著作人格權。非經本刊書面同意，不得自行轉載或投稿。
4. 稿酬計算標準：「遠東人開講」（每月主題徵稿）每則 NTD 500，其餘文字稿臺灣地區每字 NTD 0.5、海外地區每字 NTD 0.8。

投稿請寄：臺北市敦化南路二段二〇七號三十六樓「遠東人月刊編輯室」，或傳真：（02）2736-9934 或 e-mail 至 magazine@fenc.com，若有其他相關問題，歡迎來電洽詢：（02）2733-8000 分機 8549、8556。

「遠東人開講」七月話題：我的AI小幫手

近幾年人工智慧技術爆炸性成長，不僅在工作場域被廣泛運用，更逐漸普及到家庭生活領域。歡迎來信分享您如何應用 AI 小幫手，為工作與生活提升效率、妝點色彩，文長 300 字以內，遠東人月刊就會提供您一筆「智能應用獎勵金」哦！（截稿日期：6 月 15 日前）



JUN 2025

NO. 418

Since AUG 1990

01 EDITOR 編輯手記

打造新時代人才的黃金公式／李佳珍

04 LEADER'S REMARKS 領航者的話

亞泥（中國）譜寫綠色智慧發展新篇章／徐旭東

07 COVER STORY 封面故事

元智大學多元育才 跨域素養國際發光／編輯室採訪整理

立足實務，放眼未來 亞東科技大學培育新時代產業人才／楊慧雯

豫章工商如何打造新時代技職教育／林振雄

18 GROUP BRIEFING 集團簡訊

關係企業動態報導・績優榮譽榜・公益專區・好康報報・人事異動／編輯室輯

27 OFFICE TALK 樂活職人

經營管理新知：人口變局 驅動消費新商機／集團綜效暨零售規劃總部

同仁工作經驗談：AI 賦能 智領未來／徐麗娟

上班族必修學分：三步驟 共創企業資安韌性／簡筠茹



37 LIFE GUIDE 生活情報

財經網 信託的力量 -- 高齡社會挑戰中的幸福轉機 / 遠東商銀

保健網 超音波導引超微創手術 告別手部麻痺 / 李建勳

美食網 芋來芋好 再芋見美味甜點 / 邱秀雲

流行網 時尚鬆弛感 穿出慵懶氣質 / 鄭嘉蕙

48 HOT TOPIC 遠東話題

「遠東人開講」：我的AI小幫手 / 編輯室輯

50 QUIZ 有獎徵答

417 期有獎徵答得獎名單揭曉 / 編輯室



發行人 徐旭東 | 社長 鄭澄宇

月刊編輯委員

王明倫	余欲弟	李佩頻	李美蓮
呂學龍	汪更新	林俊佑	林志清
林信華	吳昇鑫	吳信儀	吳佳穎
俞瀛琬	胡興賢	梁雅雯	黃靜
游慧琳	游淑如	曾育鍾	程慧文
郭文慧	陳虹瑾	陳昀隆	陳睿誼
陳美伶	陳仲荃	張丹	楊韻琪
楊慧雯	馮輝棋	潘俊男	蔡敏雄
蔡宛臻	劉貞佑	劉稚璋	劉滯慧
賴建偉	簡嘉琪	羅吉廷	藍汝惟
鍾詩蘋	顏嘉璐	油谷初美	

發行所

遠東新世紀股份有限公司

通訊處

臺北市敦化南路二段 207 號 36 樓
(02) 2733-8000 轉 8549

E-mail

magazine@fenc.com

網址

<https://magazine.feg.com.tw/magazine/tw/index.aspx>

電子報網址

<https://magazine.feg.com.tw/magazine/tw/edm.aspx>

登記證 局版台誌字第 8320 號

美術設計 Z&C.COM

印刷所 湯承科技印刷(股)公司



遠東人月刊
電子報



遠東人月刊
電子雜誌



遠東人月刊App
(Android)



亞泥（中國） 譜寫綠色智慧 發展新篇章

亞泥（中國）／徐旭東董事長

在全球氣候治理加速推進的背景下，亞泥（中國）以ESG理念為戰略核心，深化綠色轉型，推動經濟、社會與環境協同發展。2024年，公司錨定《巴庫氣候團結契約》指引，圍繞清潔能源轉型與低碳目標，系統性推進可持續發展實踐。

一、直面全球挑戰，深化可持續發展戰略

面對地緣衝突與氣候風險交織的複雜環境，亞泥（中國）以「前瞻佈局、科技驅動」為戰略支點，構建韌性發展模式。

科技創新作為企業發展的核心驅動力，已深度融入亞泥（中國）的戰略佈局。在「數位科技」領域，公司加速推進產業數位化轉型，依託人工智慧、物聯網等前沿技術，實現生產效能優化與節能減排目標的雙重突破。在「綠色科技」領域，聚焦碳捕集封存（CCUS）、迴圈經濟技術、清潔能源研發等關鍵方向，持續加大投入，以技術革新驅動低碳轉型，為行業綠色升級提供標竿示範。

可持續發展不僅是亞泥（中國）的長期戰略根基，更是企業實現基業長青的核心路徑。我們始終將 ESG 融入決策全流程，確保經濟、社會、環境目標的有機統一。

二、完善 ESG 治理體系，夯實人才與組織根基

為強化可持續發展治理能力，亞泥（中國）董事會下設「企業永續委員會」，統籌 ESG 戰略制定與監督執行；同時成立「企業永續推行委員會」，由執行長擔任主任委員，全面推動 ESG 目標落地。通過雙層級治理機制，確保 ESG 理念高效滲透至各業務環節。

人才是企業永續發展的核心資產，亞泥（中國）秉承「專業為本、多元賦能」的人才戰略，系統培育員工跨領域技能，包括國際化溝通能力與人工智慧技術應用能力，以應對未來產業變革需求。同時，通過優化薪酬激勵機制、完善職業發展通道，持續提升員工歸屬感與創造力。公司亦動態調整組織架構與管理制度，確保治理體系與戰略目標高度協同。

三、踐行綠色製造，引領行業低碳轉型

亞泥（中國）以科技創新為引擎，全面推動綠色生產模式升級，實現低碳發展新突破。

在源頭減碳方面，我們通過工業廢渣（如銅渣、磷渣、尾礦、煤渣、礱渣、造紙白泥、工業副產石膏等）替代傳統原料，大幅降低自然資源消耗；同步推進生物質替代燃料研發，2024 年碳排放強度同比下降 7.68%。

在生產製程減碳方面，我們攜手亞泥花蓮廠及鼎鼎企管，打造智慧化能源管理系統，即時監測生產環節能耗，2024 年實現二氧化碳當量減排 133.75 萬噸。該系統將進一步延伸至物流管理、品質管控等領域，全面提升運營效率與環保水準。

在污染物減排方面，我們創新應用低氮燃燒、複合脫硫等超低排放技術，實現氮氧化物、硫化物與溫室氣體協同減排，成功打造綠色工廠標竿，亦為員工營造安全健康的工作環境。

四、踐行社會責任，共創共用發展成果

作為一家有責任感的企業，亞泥（中國）在追求經濟效益的同時，始終秉持「取之於社會，回饋於社會」的核心理念，積極踐行企業社會責任。

在打造幸福職場方面，我們構建員工關懷體系，堅持與員工共享企業發展成果，提供良好的薪酬福利、系統的職業發展規劃、貼心的人文關懷，以及安全健康的工作環境。

我們致力於與員工建立相互尊重、相互信任、共同成長的和諧關係，提升員工的幸福感和歸屬感。

在助力災區重建和鄉村振興戰略方面，我們充分發揮水泥企業優勢，全力調配資源支持災區重建工作。同時，在江西九江、四川彭州等地推動完善鄉村基礎設施建設，為鄉村振興貢獻力量。

在關注弱勢群體和資助教育文化事業方面，我們持續關注周邊社區需求，為弱勢群體提供力所能及的幫助。2024 年，我們回饋社會逾 CNY 773 萬，資助教育、文化、扶貧等公益事業。未來，我們將繼續關注這些領域的發展，為營造綠色家園貢獻力量。



五、展望未來：邁向綠色智慧新紀元

2024 年，亞泥（中國）在 ESG 領域取得階段性成果，但可持續發展之路任重道遠。我們將繼續秉承集團立業精神，堅定不移地走下去。

未來，我們將深化數位與綠色融合，加速 AI、大資料與清潔技術融合應用，打造智慧低碳產業鏈；我們將強化全球協作，對接國際 ESG 標準，引入先進技術與管理經驗，提升全球競爭力；我們將持續完善責任生態，優化 ESG 治理體系，擴大社會責任覆蓋領域，推動利益相關方共贏。

展望未來，我們堅信，在全體員工的不懈努力與社會各界的鼎力支持下，亞泥（中國）將以創新為引擎、責任為基石，攜手員工、夥伴與社會，譜寫綠色智慧發展的新篇章，為人類與自然和諧共生貢獻企業力量。（本文轉載自亞泥（中國）控股「2024 年環境、社會及管治報告」之董事長報告）



元智大學多元育才 跨域素養國際發光

編輯室採訪整理

2018年至今，全球經歷美中貿易戰、疫情、以巴衝突…等變化，政經情勢動盪劇烈，近期美國白宮宣布向多個國家加徵對等關稅，再投下震撼彈。面對未知的經濟風暴與產業發展的轉捩點，各企業積極在夾縫中找出路，而人才正是主導公司成敗的靈魂。然而，面對少子化現象及產業新興需求，元智大學如何調整辦學策略，為學生打造有效的成長地圖，同時與企業創造雙贏？

五大關鍵力 迎戰新秩序

受到地緣經濟分裂、綠色轉型及政經不確定性…等挑戰影響，全球各地正進入前所未有的變動期，勞動市場首當其衝。根據世界經濟論壇（WEF）最新發布的《2025 年未來工作報告》（The Future of Jobs Report 2025），隨著人工智慧（AI）技術蓬勃發展與產業結構轉型，2030 年預估將出現 7,800 萬個新的就業機會。高等教育肩負人

才培育與社會創新的雙重任務，是國家永續發展的根本力量。在少子化、高齡化的社會趨勢下，各大院校努力轉型，元智大學深知學校不僅是傳授知識的角色，更是培養學生具備能力應變未來的關鍵基地。

因應全球趨勢及配合國家發展策略，元智大學積極培育學生五大關鍵能力，打造新時代人才：

1. 資訊科技力及人文關懷力：新時代人才應成為兼具科技學養與同理心的現代公民。

2. 自主跨域力及終身學習力：根據 WEF 報告，韌性、靈活性、敏捷性，以及好奇心、終身學習等特質的重要性，近兩年提升約 20%，顯示新時代人才需擁有自主學習與跨領域整合能力，懂得解決複雜問題，並養成終身學習的習慣。

3. 國際移動力及跨文化素養：在全球化時代，國際溝通與跨文化適應力將增加個人的競爭力，元智大學透過 EMI（English as a Medium of Instruction）課程、海外交流等方式，提供學子多元文化的互動環境，以拓展視野。

4. 社會參與力及公民責任：元智大學期許新時代人才運用專業知識關懷社會，參與公共議題，培養公民素養與倫理責任。

5. 問題解決力及實務應用力：因應快速變動的產業與各種社會挑戰，如何將知識化為實作，瞭解問題發展創新，並整合永續發展素養，是鑑別人才的重要指標。

多元化培訓 與世界接軌

聯合國教科文組織（UNESCO）指出，教育不僅是聯合國 17 項永續發展目標之一，更是推動所有 SDGs 的基礎工程。元智大學以學生為中心，配合校務發展與研究，並參考「臺灣永續發展核心目標」，訂定「多元智能」（Magic^S）目標，希望元智人具有醫護（Medicine）、元宇宙（Metaverse）、人工智慧（AI）、綠色科技（Green Tech）、創新（Innovation）與人文關懷（Humanistic Care）之專業。同時以「驅動（DRIVE）」原則推動課程變革，包括：擴展多元培育夥伴（Diversify）、強化模組課程與跨域專業學程之間的鏈結（Reinforce）、創新教學方法（Innovate）、視覺化課程內容（Visualize）等方式，並在教學中加入探索體驗（Explore），以增進學習成效。

鑒於人工智慧、永續發展與全球化議題備受重視，元智大學加速打造與世界接軌

的學習環境，以多元素養（含資訊科技、STEAM 與人文關懷，以及跨域能力）、自主學習、全球移動等三大計畫，提升教學實力。一方面引進外部資源，聯手全球雲端科技三巨頭 -- 微軟（Microsoft）、亞馬遜（Amazon）與谷歌（Google），在臺灣首創「三雲聚頂」的策略合作夥伴關係，提供頂尖的資訊科技知識，另方面於 113 學年度加入「臺灣大專院校人工智慧學程聯盟（TAICA 聯盟）」，為學生帶來跨校學習人工智慧的機會。元智大學力推跨域整合，設計涵蓋 STEAM 與人文關懷的跨院微學程，深化學生的思維與社會責任，再推動「結合 SDGs 與專業素養」的跨領域學程，以及多樣化的微學程與模組化課程，鼓勵學生依興趣或職涯目標自主學習。



為提升學生的國際移動力與就業競爭力，元智大學創辦「GMAT 國際就業人才培訓班」（Global Mobility Advanced Training Program），邀請國際企業高階主管分享專業，協助學子增長視野、專業素養與跨文化溝通能力，並透過多元的海外交流機會，鼓勵學生親赴加拿大、日本、韓國及菲律賓等地知名學府，接受密集的英語課程、專業課程或暑期學校，為未來職涯發展奠定基礎。

設企業書院 搭產學橋梁

除了創造多元的學習環境、提供國際化的視野，元智大學更深耕產學合作模式，助



力學生順利踏入職場。2022 年 8 月創立企業書院，陸續聯手遠傳、台積電、欣銓科技、中強光電…等臺灣知名上市公司，打造客製化學程，內容涵蓋半導體、智慧製造、元件整合、光電…等領域，帶領學生一窺產業面貌，提前了解企業思維，同時結合企

業永續制度課程，加強培養永續人才，目前總計近 500 名學生參與各書院學程。隨著多家企業持續洽簽書院合約，產學合作版圖可望擴大至半導體材料、再生循環經濟、金融科技等領域，提供學子更豐富的選擇，也為產業界培育中堅幹部。

職場講求實戰力，而無論成果發表、實習或競賽，都有助於累積實務經驗。為此，企業書院於 2024 年舉辦「全英文地球永續（EarthEver）創新創業競賽」，冠軍隊伍 Membrane Biosensor 代表學校參加美國頂尖理工大學 -- 喬治亞理工（Georgia Tech）學院首屆「亞洲創新創意競賽（CIC）」，賽事中，亞洲各地的頂尖學生團隊展示創新的創業方案，以因應全球地緣政治及經濟局勢的挑戰。元智大學團隊為唯一晉級總決賽的臺灣代表隊伍，並以研發實力與創新能力奪得第一名。自 2025 年 3 月開始，企業書院也進一步參與輔導經濟部轄下產業園區的深度節能計畫，並藉此推動多項產學合作計畫，獲得各界好評。

另一方面，元智大學師生戮力投入研發前瞻技術，企業書院作為產學合作的服務單位，在推動學校研究成果商業化的過程中扮演重要角色。以生物科技與工程研究所魏毓宏教授研發的產品為例，魏教授團隊自臺南七股鹽山篩選純化獲得一新穎的本土菌株，其分泌代謝物質兼具抗皺、防曬、保濕、美白等功能，已吸引生技公司洽談技術移轉。

元智人爭光 學成展佳績

在校方鼓勵下，學生們積極參加競賽一展身手，在各大領域均深獲肯定。例如：電通學院學生運用數據分析與機器學習技術，參與「2024 AI-CUP 教育部全臺大專校院人工智慧競賽」，獲得 4 項佳作及 5 項前標；管理學院學生首次參加荷蘭「2023 國際區

塊鏈奧林匹克競賽」，即獲頒表揚獎（Award of Recognition）。此外，元智師生亦在國家新創獎中屢獲榮譽，技術涵蓋半導體綠色製程、AI 醫療診斷…等面向，更攜手亞東醫院影像醫學科團隊於「Google Kaggle 人工智慧挑戰賽」勇奪冠軍。

除了資訊科技，商業應用也是元智人的強項。Volution 團隊參加「2024 霍特獎國際競賽（Hult Prize）」，一路過關斬將，晉級肯亞決賽，並進入全球前48強；而在「2023 全國大專院校國際經貿專題競賽」中，學生們以「臺灣跨境零售商產業的 ESG 策略與建議方針」為主題，提出整合型轉型策略資料庫解方，榮獲亞軍。不僅如此，學生們在創意設計領域同樣表現不凡，包括：奪得「2024 Linker 無限可能 -- 全臺大專院校行銷創意競賽」最佳整合應用獎，以及入圍教育部評定「視覺傳達設計類第一等級」的國際設計競賽 -- 「2023 美國傳達藝術年度獎（CA）」。

結語

因應全球產業加速轉型，以及 AI 與數位技術蓬勃發展，元智大學持續透過課程創新、教學轉型與產業鏈結，深化五大關鍵能力的培育機制，培養學生具備數位素養、創新思考、跨領域整合、前瞻視野、在地關懷與全球競爭力，並鼓勵靈活應變、終身學習，才能在快速變遷的時代中穩健前行，成為推動社會與產業發展的優質素養人才。

在產業變革與永續發展的浪潮中，元智大學持續履行「學用接軌」理念，引領學生參加競賽，鍛鍊創新與實戰能力，此外也積極媒合業界實習、國際交流等機會，以增加實務經驗，並攜手海內外企業，將師生的學術研究轉化為實際應用，在競賽成果、技術創新、產學合作與就業表現方面，均有卓越表現，為臺灣社會培養出新時代人才。未來將持續落實大學社會責任，精進產學共榮的創新育才模式，陪伴學子開創不同凡響的人生。





立足實務，放眼未來 亞東科技大學培育新時代產業人才

亞東科技大學／楊慧雯

身處AI快速崛起、科技日新月異的時代，想成為頂尖的職場菁英，不能只靠課本，更要具備解決問題的實戰能力與國際視野。亞東科技大學以超越傳統大學的思維，培育「會動手、能創新、有溫度」的新世代專業人才。從智慧科技實驗室到全球企業實習，從語言訓練到社會實踐，為學生鋪墊出直通未來的跑道。現在，就讓我們一起走進亞東科大，看他們如何培育新時代產業人才。

在快速變遷的時代，新世代的人才培育更著重於多元能力的發展，亞東科技大學黃茂全校長認為：「從專業能力的養成、博雅通識的人文涵養，到符合世界公民標準的素質，都是大學教育的使命。」因此，亞東科大以「亞東人」的特質，貫徹「巧手工藝」（Think with hands，扎根於專業與技術）、「知識創新」（Think with mind，扎根於創新與感性）及「人文關懷」（Think with heart，扎根於倫理與態度）三大教

育目標，致力培養出能夠活用技術、適應 AI 時代的關鍵人才。

為回應新時代產業對於人才的需求變化，亞東科大在遠東集團的支持下，每年穩定投入可觀的校務基金，積極升級校園的軟硬體設施，打造與時俱進的專業知能和學習環境。尤其面對人工智慧浪潮，學校積極布局，建置多項智慧科技特色實驗室，並與多家國際科技巨擘合作，打造全方位的 AI 人才培育環境，協助學生掌握最新產業技術，同時鼓勵學生跨域學習，以強化在就業市場的競爭力。

此外，亞東科大很早即開始實施雙師制，邀請遠東集團關係企業和實習合作企業的中高階主管，協同教授最新的產業知識與技能，並與各系所共同規劃設計課程，指導學生進行實務專題、參與校外競賽及證照考試等，同時安排大四學生至企業實習，縮小學用落差。目前校方仍與遠東集團旗下各大事業體（如亞東醫院、遠傳電信、遠東百貨、愛買、亞洲水泥等）保持密切合作，選送優秀學生前往實習，並與全臺超過 350 家企業建立合作關係，包括台積電、日月光等知名公司，每學年大四學生前往企業實習的人數占比超過 85%，顯示學校銜接職場的卓越成效。

不僅如此，亞東科大近年也開始招收海外學生，積極營造國際化校園。113 學年度海外學生達 282 名，分別來自 12 個國家。

為了進一步幫助學生在校期間拓展視野，亞東科大每年從校務基金的利息中提撥一部分，選送學生前往海外學習，包括國際志工、產業實習、國際競賽，或是與姐妹校交換學生等。校方推動境外實習已逾十年，合作對象遍及日本、中國、泰國、馬來西亞及越南等地，累計合作國際企業超過 20 家。值得一提的是，學生們進行境外學習之前，學校特別規劃國際人才培訓微學分課程，涵蓋職場溝通、團隊合作及跨文化學習等內容，幫助學生順利融入海外學習及生活。

在專業證照方面，亞東科大與產官學合作，設有政府、國際與民間專業證照檢定中





心 20 間，方便學生在校即可取得證照。每年逾千人次學生成功考取專業證照，占全校學生 30% 以上。而在馬來西亞國際發明展（ITEX）、韓國首爾國際發明展（SIIF）等國際發明競賽中，學生們更是屢創佳績，以 112 學年為例，師生共奪下 66 面獎牌（含 26 金、26 銀、14 銅）。

黃茂全校長指出：「由於到海外參賽時，不論溝通交流或上臺發表，都需要良好的外語能力，許多學生回國後，深刻體認到語言能力的重要性。」因此，校方特別規劃小班制外語課程，除了英語，亦有日語、韓語、越南語、印尼語等多元選項，換言之，在正規英文課程之外，每學年另有近 300 人次參與特色語文課程，不但提升了學生的外語溝通能力，亦同步提升了就業競爭力。

除了專業能力，亞東科大亦十分重視學生的人文涵養，透過通識課程、非正式課程及推動「社會實踐能力」培育制度，開設大學社會責任微學分課程、社會實踐能力講座，鼓勵學生關心社會議題、投入社會服務，以建立環境永續、SDGs 意識與多元共融的思維，同時利用課後社團及營隊活動，提升學生的邏輯思考與創意解決能力，培養具有社會責任感的全球公民。

而為了協助學生與職場接軌，亞東科大設立「職涯發展中心」，系統性推動職涯發展措施，引導學生探索職涯方向，並與產業界緊密連結，透過業界實習、職涯諮詢、就業媒合等多元機制，協助學生累積實務經驗，順利銜接職場。近三年，扣除升學規劃，畢業生平均就業率穩定達到 90%；2023 年度的企業雇主滿意度調查中，產業界對於亞東科大校友的整體工作表現滿意度更高達 96%，充分展現校方與職場接軌的成效。

展望未來，亞東科技大學全體師生和教職員將持續與各方緊密合作，遵循聯合國永續發展指標，落實永續願景於教學、研究與校園治理，推動學校永續發展，並在「博雅為本、科技為用」的發展願景下，整合人工智慧與數位科技，連結區域及國際夥伴，透過各項創新行動，培養具有跨域能力與全球視野的未來人才，為社會、經濟與環境的永續發展注入源源動能。



豫章工商如何打造新時代技職教育

豫章工商／林振雄

隨著全球經濟快速變遷、人工智慧（AI）、綠能科技與數位轉型等新興技術蓬勃發展，企業對人才的需求不再侷限於單一專業技能，而是期待具備跨領域整合、數位應用、創新思維與國際視野的高素質專業技術人才。然而，當前技職教育面臨少子化、學用落差、技職體系定位不明等挑戰，傳統教學模式已無法滿足新時代的人才需求。作為技職教育的一員，豫章工商秉持「育才興國」的辦學理念，積極強化教學實力，並透過產學合作、國際交流、深化品格等多元策略，打造新時代的技職人才，使學生能夠迎戰未來、拓展職涯無限可能。

新時代人才的關鍵特質

在科技與產業需求劇烈變動的時代，新時代人才應具備以下五大關鍵特質：

一、務實致用的專業技能

企業期待畢業生能「畢業即戰力」，具備專業技能並能靈活應用於實務工作。因此，技職教育必須強調「務實致用」，縮短學用落差，確保學生能直接投入職場。

二、數位科技與跨域能力

隨著 AI、大數據、物聯網（IoT）與智慧製造成為產業主流，技職人才不再只是操作機械或執行技術，而是需要具備數位技能與跨領域應用能力，才能因應智慧化時代的變革。

三、創新思維與解決問題能力

全球市場變化快速，企業需要具備創新能力與解決問題能力的人才，能夠思考如何優化技術、提升生產效能，甚至發展新興職業或商業模式。

四、國際視野與語言能力

現代企業跨足全球市場，技職人才需要具備國際觀與外語能力，才能與國際接軌，提升競爭力。因此，具備專業英文（如 PVQC）或第二外語能力，已成為就業的重要加分項目。

五、團隊協作與適應變通能力

未來職場講求團隊合作、跨部門協作，並強調應變能力。因此，新時代技職人才必須能夠適應不同工作環境，並具備良好的溝通能力、領導能力與人際互動技巧。

豫章工商人才培育的黃金公式

為了培養符合新時代需求的人才，豫章工商從課程設計、產學合作、國際交流、品格學習等面向著手，建立一套完整的人才培育機制，確保學生具備實作力、創新力與就業力。

一、強化課程設計，培養務實致用專業力

1. 導入產業趨勢課程：與企業共同開發課程內容，確保學生學習的技能與市場需求接軌，例如 AI 應用、智慧製造、電子商務…等。

2. 強化專題實作與技能檢定：在課程中強化專題製作，並鼓勵學生參加國內外技能競賽，透過實際操作提升專業能力。

二、深化產學合作，縮短學用落差

1. 企業實習與職場見習：與企業夥伴合作，提供學生產業實習機會，以提前適應職場環境，強化「畢業即就業」的競爭力。

2. 業師協同教學：邀請企業專家進校授課，讓學生學習業界最新技術與知識。



三、推動國際交流，拓展全球視野

1. PVQC 專業英文課程：強化學生的英語能力，使其具備專業領域的國際溝通能力。

2. 海外學習與企業參訪：透過國際合作計畫，讓學生有機會至海外企業見習，學習不同文化的技術與管理模式。

四、培養品格教育與團隊協作能力

1. 融入校訓精神：以誠勤樸慎、創新，建立技職人才的職業倫理與敬業精神。

2. 推動服務學習與社會責任專案，讓學生將技能應用於社會公益，提升人文素養與團隊協作力。

3. 領導力與溝通技巧訓練，確保學生具備良好的人際互動能力，適應多變的職場環境。

結語：技職教育的新時代使命

未來的技職教育不應只是產業的附庸，而應成為「創新與技術改良的推動者」，為社會與產業培養出能夠引領變革的技術專業人才。

豫章工商 55 年來，始終堅持「育才興國」的理念，透過強化課程、深化產學、拓展國際、培養品格等多元策略，打造出「務實致用、數位科技、創新應變、國際視野、團隊協作」兼備的新時代人才。

我們將持續深化技職教育的核心價值，與企業、國際夥伴攜手，培養更多能在全球競爭舞臺上發光發熱的卓越人才，讓技職教育成為推動社會與經濟發展的關鍵力量！豫章五五，育才飛舞！讓我們一起迎向下一個輝煌的五十五年。

集團簡訊

掃描 QR Code 看更多集團訊息 →



01 遠東新世紀與法國公司 CARBIOS 合作 以生物回收技術生產聚酯 T 恤

開發 PET 塑膠重塑和紡織品生命週期生物技術、並將技術工業化的先驅 --CARBIOS，與總部位於臺灣、提供全球品牌原生、回收和生質 PET 聚酯產品的產業領導者 -- 遠東新世紀合作，以生物回收法，將複雜的 PET 廢料分解成單體，用於現有的生產線，回收再製成高品質的聚酯纖維，創造出高品質的 T 恤，展現 CARBIOS 的 PET 生物回收技術與遠東新世紀現有生產線的相容性。（遠東新世紀／鄭名淵）

02 遠傳 AI 應用受矚目 攜數聯資安、港務公司展綜效

「CYBERSEC 2025 臺灣資安大會」4 月 15 ～ 17 日登場，遠傳攜手子公司數聯資安以「資安防線升級 AI Agent 引領未來」為題，展示「SOC x AI Agent 聯防監控服務」與其他資安解決方案。4 月 18 日再與臺灣港務公司聯合舉辦「2025 臺灣港務公司 AI 應用暨實作研討會」，除了分享實踐經驗，也為港務公司量身打造 Copilot 實作體驗營，驅動港務智慧營運。（遠傳電信／黃奕華）



03 遠傳助攻花蓮、基隆、新竹、高雄 守護城市安全

遠傳深耕花蓮 20 年，5 月 5 日由花蓮市魏嘉彥市長、遠傳趙憶南資深副總經理代表簽署《災害防救相互支援協定書》，成為全臺第一家與花蓮市公所簽署此協定的電信業者，一旦花蓮發生重大災害，遠傳將啟動門市關懷服務站機制，提供即時通訊支援與民生物資援助。另為提升交通安全，遠傳特別攜手基隆市政府交通處，檢視當地易肇事無號誌路口之事故型態，針對不足處建置「智慧路口防護系統」。此外，新竹市政府 5 月 2 日舉行「新竹市公有停車場充電樁啟用典禮」，本次啟用共計 73 槍快慢充電樁，由遠傳協助建置及維運。而為響應臺灣數位發展政策，遠傳 5 月 6 日於全臺首家原民區衛生所附設日照中心 -- 高雄茂林公立日照中心，向數位發展部代表團展示 5G 遠距診療及健康照護服務。（遠傳電信／楊啟涵、黃奕華）

04 遠銀「愛PET趴」 讓球場變身寵物樂園

遠東商銀於桃園樂天棒球場舉辦第三屆「遠銀愛 PET 趴」，與樂天桃猿棒球隊冠名合作寵物主題日，除了開放寵物入場，更首度邀請曾參與高雄氣爆、臺南與花蓮地震救援任務的桃園搜救犬隊，以帥氣英姿萌翻全場觀眾。（遠東商銀／朱佳琳）

05 遠通電收、遠創智慧通過 ISO 14064-1:2018 溫室氣體查證

遠通電收與子公司遠創智慧通過 ISO 14064-1:2018 溫室氣體盤查與查證，並於 4 月 15 日舉行授證儀式。綠色智慧交通已成為推動永續發展的重要關鍵，遠通電收與遠創智慧將致力為社會大眾打造節能減碳的未來。（遠通電收／賴建偉）

06 東聯化學出席 TRCA 年會 深化責任照顧承諾

東聯化學 4 月 16～17 日參與化學工業責任照顧協會（Taiwan Responsible Care Association, TRCA）舉辦的「2025 年會暨責任照顧管理研討會」，與來自產官學界的代表，共同探討化學產業面對的碳費制度、淨零轉型…等議題，展現對於永續議題的重視。（東聯化學／陳威勳）



07 亞東預拌舉辦 2025 年供應商大會、參與 2025 台灣國際建築建材廚具暨空間設計展

亞東預拌 4 月 25 日以「究極品質，低碳永續」為主題，舉辦 2025 年供應商大會，邀請原料供應商、運輸商及預拌車協力商等代表齊聚一堂，共同見證亞東預拌在安全及數位轉型領域的努力。4 月 25～28 日則受邀參加「2025 台灣國際建築建材廚具暨空間設計展」，展出多項低碳創新技術，現場更特別贈送以混凝土餘料再製而成的泥作物，傳達循環經濟的理念。（亞東預拌／洪淑華）

08 元智大學接軌名校 推動資安教育、簽署 MOU

元智大學積極推動資安教育，參考美國加州大學柏克萊分校、麻省理工學院（MIT）等多所名校共同發起的「網路安全診所聯盟」（Consortium of Cybersecurity Clinics）提出之架構，於 2025 年開設「網路安全實務與社會」課程，提升社會資安防禦能量。中國語文學系也持續拓展海外學術合作，分別與韓國釜山外國語大學中文系、釜山大學中文系簽署合作備忘錄（MOU），打造穩固的學術交流平臺。（元智大學／饒浩文）

09 亞東醫院打造智慧穿戴健康照護生態系

亞東醫院積極導入智慧創新科技，繼 2023 年底攜手 LINE 臺灣，推出全新個人化數位醫療服務「亞東愛健康」LINE MINI App 之後，4 月 28 日再宣佈與華碩電腦合作，將華碩智慧穿戴裝置導入臨床照護、個案管理與遠距醫療應用，共同打造智慧健康照護生態系。（亞東醫院／羅妘妤）

10 江西亞東水泥聯合碼頭鎮勝利、龍泉兩村開展黨員主題日活動

為深化村辦企業合作、推進黨的建設工作，江西亞東水泥 4 月 25 日攜手碼頭鎮勝利、龍泉兩村黨員代表舉行「村企共建黨員活動日」，透過實地參觀、文化學習與互動交流，探索村企協同發展新路徑。（江西亞東水泥／朱瓊）

11 亞東科大與亞東醫院攜手 聚焦淨零碳排與 AI 智慧應用

「2025 亞東科技大學暨亞東紀念醫院產學研究成果發表會」4 月 25 日盛大登場，邱冠明院長、黃茂全校長皆蒞臨致詞。今年聚焦「淨零碳排」與「人工智慧」兩大關鍵議題，共展出 26 件跨域合作成果，涵蓋穿戴式裝置、智慧醫療…等前沿應用，展現「學用合一、臨床導向」的研發精神與效益。（亞東科技大學／閻嬰紅）



12 亞東科技大學致力實作教學 與產業接軌

亞東科技大學材料織品服裝系舉辦第十一屆服裝專題動態秀總決賽，以「MileMark Journey」為主題，學生作品涵蓋多元風格與創新理念，充分展現對時尚設計的獨特見解與環保意識。學校另於 4 月 2 日舉辦英語營，安排高中職學生至板橋大遠百學習行銷管理的英語課程，並認識遠東百貨的職缺類別、工作環境…等，作為未來職涯參考。（編輯室輯）

13 豫章工商歡慶 55 週年校慶

豫章工商 4 月 19 日歡度 55 歲生日，今年校慶主題為「豫章五五、育才飛舞」，徐旭東董事長親自出席活動，期勉全體教職員除了充實學識、肯定自我價值外，更要以正確的觀念待人處事，對於細節切不可應付了事，端正品德方能應對複雜且快速變化的世界。（豫章工商／楊韻琪）

績優榮譽榜

14 遠傳連續 11 年榮登公司治理評鑑前 5%

臺灣證券交易所 4 月 30 日公布第 11 屆公司治理評鑑結果，遠傳連續 11 年穩居前 5% 最高榮譽，為極少數獲此殊榮的企業之一，足見在公司治理領域的長期深耕與卓越表現。（遠傳電信／朱正庭）

15 亞洲第一！遠東新世紀勇奪德國「二氧化碳利用創新獎」
環保減碳技術受國際肯定

遠東新世紀 4 月 29 日以突破性的二氧化碳（CO₂）基非異氰酸酯聚氨酯技術（FENC® TopGreen® AirTek PU），在德國科隆舉行的「2025 年 CO₂ 利用創新獎（Innovation Award “Best CO₂ Utilisation 2025”）」中，獲德國權威研究機構 nova-Institute 頒發第二名獎項，並成為該獎項設立以來，首家獲選的亞洲企業。（遠東新世紀／林湘琴）



16 以創新實踐永續 遠東新世紀榮獲「第 4 屆綠色化學應用及創新獎」

遠東企業研究發展中心 5 月 9 日以綠色材料創新技術，榮獲環境部頒發「第 4 屆綠色化學應用及創新獎（團體組）」，不僅是對研究團隊長期投入綠色化學研發成果的肯定，更彰顯遠東新世紀對於永續轉型具有關鍵影響力。（遠東新世紀／黃依蘋）

17 遠東集團榮獲 7 座遠見 ESG 永續獎

2025 年第 21 屆「遠見 ESG 企業永續獎」頒獎典禮 5 月 6 日登場，遠東集團旗下遠東百貨、亞洲水泥、遠東 SOGO 百貨、Big City 遠東巨城購物中心等四家關係企業，分別奪得「綜合績效類服務業 -- 績優獎」、「綜合績效類傳統產業 -- 績優獎」、「綜合績效類服務業 -- 首獎」，以及「傑出方案類教育推廣組 -- 中小企業獎」等 4 座獎。此外，首屆《遠見》「ESG 醫療永續獎」頒獎典禮同步登場，亞東醫院勇奪「醫療永續組 -- 績優獎」、「公益推動組 -- 楷模獎」、「人力發展組 -- 績優獎」等 3 項大獎，展現在醫療永續發展的領導地位。（編輯室輯）

18 四川亞利運輸榮獲「2024 年度綠色環保先進單位」

四川亞利運輸及其旗下汽修廠憑藉 2024 年度在綠色環保、安全生產等方面的卓越表現，於 2025 年 3 月獲彭州市交通運輸局授予「2024 年度綠色環保先進單位」稱號，不僅顯示公司的環保工作、全體員工的辛勤付出受到充分肯定，更彰顯企業在推動彭州市高品質發展中的責任與擔當。（四川亞利運輸／吳娟）

19 元智大學、亞東科技大學生會榮獲2025年全臺成果展最高榮譽「卓越獎」

元智大學、亞東科技大學參加教育部青年署2025年「大專校院學生會成果展暨競賽」，雙雙勇奪最高榮譽「卓越獎」，充分展現學生自治制度成熟、運作績效卓越與積極行動力。（編輯室輯）

20 亞東科大國際志工社榮獲2025年全臺社團評選優等獎

亞東科技大學國際志工社參加2025年「大專校院社團評選」，榮獲「技專校院組服務性優等獎」，成為校園服務性社團的典範。（亞東科技大學／蘇怡親）

21 臺灣最大AI競賽首屆結果出爐 遠東新世紀、遠傳雙獲獎

經濟部5月3日舉辦2025年首屆AI軟體競賽「智慧創新大賞」決賽暨頒獎典禮，遠東新世紀憑藉自主開發的AI平臺「AIFE 愛遠東」，榮獲「企業公開組佳作」殊榮，是傳產企業唯一獲獎團隊。遠傳則以「遠傳智靈」AI平臺，加速遠傳AI應用開發與商業模式轉型，並投入電信打詐，獲得「AI應用類－企業公開組」銀牌獎肯定，創下電信業的最佳成績。（編輯室輯）



22 遠東百貨榮獲台灣建築永續獎

台灣永續能源研究基金會（TAISE）4月9日舉辦首屆「台灣建築永續獎」頒獎典禮，遠東百貨規劃臺中大遠百、板橋大遠百等第四代店之初，即以「生態、節能、減廢、健康」四大主軸設計，打造新式環保的百貨商場；第五代店遠東百貨竹北店更進一步落實「永續城市」理念，成為新竹縣首座結合現代化停車及客家主題購物商場的生態綠建築，獲頒「台灣建築永續獎」銀獎。（遠東百貨／王明倫）

23 遠東新世紀榮獲國際三項金融大獎 永續金融實力再獲權威肯定

遠東新世紀再次展現卓越實力，分別榮獲國際財經媒體《今日資金管理》（Treasury Today）亞洲區「亞當·史密斯」大獎（Adam Smith Awards Asia）--「Best Sustainable Treasury Solution」、《亞洲金融雜誌》（FinanceAsia）Achievement Awards--「Best Sustainable Finance Deal」，以及《財資》（The Asset）Triple A Sustainable Finance Awards--「Best Sustainability Exchangeable Bond」三項國際重量級獎項，不僅彰顯公司在永續金融領域的領導地位與市場影響力，更代表推動綠色轉型的行動受到國際權威機構高度肯定。（遠東新世紀／財務處）

公益專區

24 遠東新世紀海好有你 永續前行

遠東新世紀觀音化纖廠 4 月 27 日攜手新埔化纖總廠、紡織、印染、亞綠，以及遠東先進纖維，共 188 位同仁前往草漯沙丘地質公園淨灘，總計撿拾海洋廢棄物逾 1,000 公斤，展現對於永續環保的決心。（遠東新世紀觀音化纖廠／黃巧寧）

25 遠東百貨永續行動連線

遠東百貨響應世界地球日，4 月 19 日桃園店與北區國稅局共同舉辦租稅宣導活動，民眾踴躍捐出逾千張雲端發票；4 月 20 日再舉行「永續再生 電器修繕站」活動，邀請清華大學學生為民眾維修小型家電，延長物品壽命。4 月 12 日嘉義店參與 2025 嘉義「綠織林業村 嘉義好森活」植樹活動，同仁們種下希望的小樹苗，綠化永續美好生活。此外，新竹大遠百也與林業及自然保育署新竹分署、蝙蝠協會共同推廣霜毛蝠保育活動，凡參與導覽之民眾即可獲得苗木乙株，一同編織生態綠網。（遠東百貨／劉唯鈺、李韻婕、李芝瑄）



26 遠東百貨愛的串連

遠東百貨積極投身公益，4 月 11 日臺中大遠百攜手館內品牌 J&NINA 團隊走訪臺中市博屋瑪國民小學，了解偏鄉學校之困境，希望藉由企業合作發揮加乘效果。高雄大遠百也與陽光基金會合作舉辦「用愛守護・擁抱陽光看見希望」活動，號召同仁們協助填充布偶，幫助傷友們經濟自立。嘉義店則募集二手童書玩具，4 月 16 日將 824 件愛心童書及玩具送至雲林國小的行動玩具圖書巡迴車，獲頒感謝狀。（編輯室輯）

27 愛買量販淨灘 X 蔬食 X 海廢 DIY 小夜燈手作

愛買量販 4 月 17 日舉辦綠色員工半日遊，安排蔬食 BUFFET、海廢 DIY 小夜燈手作，及福隆淨灘行動，共清出 93.8 公斤廢棄物，展現對於永續環境的承諾。（愛買量販／黃莉淇）

28 亞東證券響應流域共好並加入奉茶行動

亞東證券響應天下雜誌簽署《淡水河公約》，並加入《流域共好》行動，承諾一起消滅 3% 的重度污染，為水資源的復甦盡一份心力。此外也響應環境部「全民綠生活」，全臺分公司免費提供飲用水，民眾開啟「奉茶行動 App」，即可快速找到附近的奉茶站，透過自備容器，減少使用塑膠瓶裝水。（亞東證券／鍾礎州）

29 Big City 遠東巨城購物中心、遠東百貨 髓緣熱血生生不息

Big City 遠東巨城購物中心 4 月 27 日攜手花蓮慈濟醫院骨髓幹細胞中心推廣骨髓捐贈，鼓勵民眾挽袖抽血，建立配對資料庫，讓更多血液疾病患者獲得重生的機會。同時，由東華大學 EMBA 學生發起的愛心捐血活動「2025 東華同心，熱血同行」4 月 13 日在遠東百貨花蓮店登場，共募得 340 袋、85,000c.c. 熱血，有效舒緩地方血荒。（編輯室輯）

30 Big City 遠東巨城購物中心攜手新竹市消防局 強化防災力

有鑑於 2 月中臺中市發生的嚴重氣爆事故，新竹市政府與 Big City 遠東巨城購物中心 4 月 21 日特別聯合舉辦消防演練，確保管理幹部具備應變能力，維護安全的購物環境。（Big City 遠東巨城購物中心／曾韻庭）

31 亞東醫院攜手社區辦理「失智家庭一日遊」

亞東醫院神經醫學部失智中心 4 月 26 日與臺北大屯山扶輪社、台灣認知功能促進協會敬智學苑合作，舉辦「樂陶陶·失智家庭一日遊」，帶領長者及家屬前往鶯歌陶瓷博物館，透過陶藝手作、導覽與戶外活動，促進情感交流。（亞東醫院／羅妤妤）

32 遠東SOGO百貨減少剩食 陪伴天使慢飛

響應世界地球日，遠東 SOGO 百貨新竹店邀請同仁捐出家中物資予新竹市食來運轉協會，落實聯合國 SDGs 消除飢餓之目標。高雄店於則兒童節舉辦「手作 DIY-- 扭蛋機小夜燈」活動，邀請慢飛天使及家長們製作扭蛋機造型小夜燈，鼓勵小朋友勇敢慢飛。（遠東 SOGO 百貨／吳汶振、楊麗琪）

33 遠東SOGO百貨寵愛媽咪 珍愛鉅獻

遠東 SOGO 百貨黃晴雯董事長 4 月 22 日率領吳素吟總經理與一級主管們，於臺北店一同為母親節檔期揭開序幕。除了最狂促銷優惠，忠孝館 B1 女裝配件區也翻新購物空間，復興館亦匯聚眾多國際精品，以強勁回饋滿足消費者的購物需求。高雄店 4 月 26 日則與高雄市消防局共同舉辦「媽媽的英雄寶貝」活動，帶領小朋友以手作卡片向母親表達愛與感謝，同時體驗消防員的訓練，以提高防災意識。（遠東 SOGO 百貨／蔣宜蓁、王柏勛）



34 遠東百貨、元智大學宣導寵物植晶片與特教 推動共融與理解

遠東百貨桃園店響應「家貓強制植入晶片與寵物登記」政策，4月12～13日與財團法人臺灣咪可思關懷流浪協會共同舉辦「浪我守護你宣導暨義賣活動」，推廣家貓植入晶片的重要性。4月12～13日臺中大遠百攜手財團法人惠光導盲犬教育基金會，舉辦「惠光導盲犬月--開路天使為 EYE 閃耀」公益活動，向民眾宣導「不餵食、不撫摸、不呼叫、不拒絕導盲犬出入公共場所」的理念。另一方面，元智大學也舉辦「友善校園特教宣導週」，透過導盲犬進入校園、電影座談…等互動，邀請師生認識身心障礙者的多元樣貌。（編輯室輯）

好康報報

35 台南遠東香格里拉飯店「仲夏奇旅」住房專案登場

台南遠東香格里拉推出親子首選的「仲夏奇旅」住房專案，兩天一夜 NTD 4,250 起；三天兩夜 NTD 8,000 起，入住期間可享遠東 Café 自助式餐廳早餐乙次，並獲贈 Haagen-Dazs 迷你杯冰品、古蹟門票以及熱門親子樂園「追風奇幻島—糖果小鎮」套票，即日起開放預訂至 9 月 30 日期間住房。更多詳情請洽訂房專線：(06) 702-8899。（台南遠東香格里拉／卜怡筠）



仲夏奇旅·
兩天一夜



仲夏奇旅·
三天兩夜



36 Bankee 綁定悠遊付 變身繳稅神器

因應繳稅季，遠東商銀 Bankee 社群銀行攜手悠遊付和 iPASS Money 推出繳稅方案，Bankee 全新戶使用活動推薦碼「VM3141」開戶成功，首次綁定「悠遊付」或是首次儲值「iPASS MONEY 帳戶」繳綜所稅或房屋稅繳納（不限金額），最高可享 Bankee 提供 NTD 350 回饋，早鳥再享 Bankee 加碼 NTD 100 回饋，以及電子支付平臺提供早鳥加碼及滿額等回饋，總計最高回饋達 NTD 1,050。（遠東商銀／朱佳琳）



繳稅季活動網址

37 HAPPY GO 攜手全家便利商店祭出咖啡優惠

鑒於咖啡服務產業的「黑金商機」正迅速擴大，HAPPY GO 攜手全家便利商店祭出優惠活動，即日起至 6 月 30 日，使用 HAPPY GO 點數兌換全家便利商店指定 1+1 線上優惠組合，即有機會抽全額返點。此外，每週五在全家便利商店單筆消費 NTD 200，並累積 HAPPY GO 點數，即有機會抽 10 點；兌點單筆滿 100 點以上再抽 15 點。HAPPY GO 樂券平臺另規劃多款咖啡兌點品項，均可使用 HAPPY GO 點數兌換，即日起至 6 月 30 日兌換樂券指定商品，還可獲得 10 點。（鼎鼎聯合行銷／蔡宛臻）

人事異動

38 裕民航運高階主管人事異動



姓名：陳長生
 原任：行政部協理
 新任：行政部副總經理
 學歷：奧克拉荷馬市大學
 財務管理研究所碩士



姓名：蔡碧双
 原任：稽核部經理
 新任：稽核部協理
 學歷：元智大學管理學院遠東企業大學 EMBA 結業



姓名：王清霖
 原任：財務部經理
 新任：財務部協理
 學歷：東吳大學國際貿易系學士



姓名：王獻賢
 原任：工務部船舶維修處副理
 新任：工務部經理
 學歷：臺灣海洋大學輪機工程學系學士



姓名：刁文川
 原任：工務部船舶建造處副理
 新任：工務部船舶建造處經理
 學歷：臺灣大學工科海洋所造船組博士

39 遠東新世紀高階主管人事異動



姓名：楊隴慶
 原任：化纖總部資深經理 專職遠紡工業（上海）協理
 新任：化纖總部權任協理 專職遠紡工業（上海）協理
 學歷：臺灣科技大學高階主管管理碩士學程（EMBA）碩士畢

人口變局 驅動消費新商機

集團綜效暨零售規劃總部／數位行銷暨公關組

人口老化、少子化、家庭型態轉變，以及新移民人口增加…隨著臺灣社會人口結構變動，消費市場正悄然翻轉，交織出新型態的消費版圖。傳統的市場思維已不再適用，企業必須重新思考如何回應新興需求，才能在競爭激烈的紅海中脫穎而出。本文解析臺灣社會結構變遷下的消費變革，以協助集團企業掌握市場趨勢與脈動。

根 據內政部與主計處統計，臺灣將在今年邁入超高齡社會，意即 65 歲以上人口將達總人口 20%，且未來還會持續攀升。與此同時，少子化現象加劇，2024 年的新生兒數僅約 13.5 萬人，創下歷史新低，進一步加速家庭結構的轉型。這些人口變遷不僅影響民眾的生活價值觀，也重塑市場供需，催生出多元化的新興消費趨勢，個人化、體驗至上與品質導向正逐漸取代傳統的大眾化消費，品牌、企業必須重新定義消費者，掌握市場需求的變化，才能在競爭激烈的環境中找到新的增長動能。

熟齡消費新動能

疫情改變了 60+ 熟齡族群的價值觀，讓他們更樂享生活，並積極創造自我價值，其穩定的經濟來源及豐富的人生經驗，成為一股不可忽視的消費力量。

從高品質醫療、保健商品，到旅遊、休閒、社交娛樂，熟齡市場不再僅限於養老產品，而是追求「有品質的第二人生」。針對熟齡族群的客製化旅遊、精品健檢、智能陪伴機器人…等，都蘊藏著龐大商機。

育兒精緻高價化

少子化已成臺灣社會最嚴峻的課題，雖然新生兒人口數再創新低，但優養心態讓父母願意投入更多資源與支出，打造精緻的育兒生活。依據媽媽寶寶雜誌調查，31% 的

家長願意為嬰兒汽座、推車、嬰兒床投入高額預算；高價的嬰兒奶粉銷售成長達 23.6%（Nielson），高單價的紙尿褲、嬰兒食品也帶動品類成長。少子化嚴重的南韓百貨，甚至推出「VIB（Very Important Baby）」服務，這些高端的嬰兒商品與服務，反映出親子市場對於「寓教於樂」高品質活動的需求。

新住民與移工驅動新興消費力

隨著新住民（60 萬人）與外籍移工（82 萬人）人口成長，不僅為臺灣社會注入多元文化，也成為消費市場的生力軍。他們的休閒與社交需求，催生出異國飲食、匯兌、跨境購物、語言學習等新型服務。另外，20、30 歲的移工更願意花錢投資自己，也衍生出「科技做臉」的醫美商機。理解並滿足這些新興族群的需求，將是企業打開市場新大門之關鍵。

獨旅、獨食 一人消費崛起

內政部資料顯示，臺灣已有超過 332 萬人獨居，占總人口約 14.2%，其中 25～44 歲未婚族群甚至高達 51%。這些人不僅選擇「一人吃飯、旅行、娛樂」，更帶動了「為自己而活」的消費浪潮。根據東方線上調查，臺灣整體人口中，69% 曾一人購物，47% 曾一人用餐，甚至有 20% 曾經一人旅行，顯示臺灣的「一人市場」規模驚人。



「喜歡最重要，貴一點也值得」，這群消費者願意付出較高的價錢，取得他們想要的商品體驗。因此，餐飲、休閒、旅遊業者紛紛推出個人化、高質感的服務，例如：單人座的高級餐廳、客製化的旅遊行程等，皆迅速獲得市場青睞。

毛孩成為家人 萌寵商機夯

在少子化、小家庭與獨居人口增加的背景下，寵物逐漸成為許多人的情感寄託。臺灣每年新增的毛小孩登記數量（23 萬）已大幅超越新生兒人數，寵物市場商機一年上

看 NTD600 億，且不斷成長。飼主對於毛孩的照顧不僅停留在基本需求，還涵蓋高端食品、寵物醫療、精緻美容、智慧穿戴設備等領域，甚至有業者推出寵物險、緊急預備金互援平臺。

療癒經濟爆發 給滿情緒價值

當「壓力山大」成為現代人的共同語言，療癒系商品便成為消費者的情感出口。《遠見》雜誌調查發現，57% 的臺灣人自認壓力過大，82% 願意花錢紓壓，從絨毛娃娃到動漫公仔，「療癒小物」在疫情過後仍持續升溫，正反映出療癒經濟的強勁動能。

近年來泡泡瑪特（POP MART）、吉伊卡哇，以及英國品牌 Jellycat 在全球掀起收藏熱潮，甚至引發排隊與搶購風潮，顯見這些療癒小物不只是裝飾品，更成為人們的情感陪伴，在獨居、壓力重重的生活日常中，發揮了撫慰作用，形成不可忽視的商機。

小宅時代 空間經濟催生多功能商品

房價高漲，再加上小家庭、少子化、單身人口等因素，「小宅化」成為居住趨勢。相較於 2019 年，2024 年 25 坪以下的中古屋交易量成長 48%。面對有限空間，消費者尋求「小而美」、「小而全」的居住方案，帶動多功能家具、家電與收納商品熱銷，例如：摺疊桌、沙發床、蒸烤微波爐等小體積、多功能的商品，協助消費者「化繁為簡」。此外，租借儲物空間、專業整理服務等，也成為熱門選項，展現空間優化的市場需求。

市場重構 迎接消費新時代

社會結構的劇變不僅影響人口組成，也改寫了消費行為與價值觀。從獨居人口崛起、一人經濟、萌寵商機，到高齡社會帶動銀髮消費力、少子化推動精緻育兒趨勢，以及空間經濟催生小宅商機…臺灣的消費市場正處於關鍵轉折點，每項變化都在重塑消費市場需求，並為企業帶來全新的挑戰與機會。

未來的消費市場不再只是滿足需求，而是情感價值與個人體驗的競技場。為了更加精準掌握市場脈動，集團綜效暨零售規劃總部整合內外部數據，建構全球觀測雷達，持續掌握海內外零售趨勢與消費行為，並與關係企業協同布局，擬定經營策略和核心定位。唯有擁抱變局、前瞻佈署，企業才能在消費進化中搶占先機，創造長遠之競爭優勢。

AI 賦能 智領未來

蘇州行政管理部／徐麗娟

2024 年 3 月 29 日，蘇州管理部舉辦《DeepSeek 助力組織及個人降本增效提質創收》專題培訓，由阿裡達摩院認證的「人工智慧訓練師」高級專家許海星擔任講師，吳謨吉營運長全程參與，通過 8 小時高強度的實戰演練，學員們成功掌握了 AIGC 工具的操作技能，實現從「事務性消耗」到「創造性增值」的跨越式突破。

為了舉辦本次課程，蘇州管理部培訓組歷時兩個月的精密籌畫，從 AI 能力企業自測到課前問卷調查，再到實戰場景拆解；從工具鏈適配到講師課程打磨，一次次的與老師溝通，每一個環節都凝聚著「讓 AI 工具實戰落地」的初心，最終以有效應用 AIGC 征途



的「三關·三線·三收益」為核心，為亞東工業（蘇州）、遠東服裝（蘇州）、遠紡織染（蘇州）、遠紡工業（無錫）四家公司的數位化骨幹注入智慧轉型新動能。

一、工具革命：七大場景重構職場生產力

1. 公文寫作：從「絞盡腦汁」到「智能生成」

課程第一個環節聚焦於高頻痛點，讓學員通過 DeepSeek，體驗公文寫作的顛覆性

變革。講師請學員輸入 100 字的需求（如「起草智慧製造車間改造立項申請」），讓 AI 自動生成結構完整、格式規範的千字公文，日常公文寫作可提升 10+ 倍效率。

2. 資料分析：對話式操作替代複雜函數

針對製造業常見的資料處理難題，課程中特別設計「自然語言分析」實戰模組，將傳統 Excel 的多步驟操作（資料透視、條件格式、圖表生成），轉化為對話指令。

3. PPT 製作

利用 Kimi+AIPPT 生成出基於文檔的 PPT 檔案，用以製作簡報檔，可提升 10+ 倍效率。

PPT制作：Kimi+AIPPT

用Kimi+AIPPT生成基于文档的PPT

参考提示词：

这是一份XX文档。
请将文档中的内容生成一份PPT。
注意PPT中所有内容都必须来源于文档，并要经过精简提炼，以小标题+短句的形式组织，不要出现大段文字。

提示词：

这是一份化纤工业丝行业趋势分析文档。请将文档中的内容生成一份PPT。

注意PPT中所有内容都必须来源于文档，并要经过精简提炼，以小标题+短语的形式组织，不要出现大段文字。

吴林强

化纤工业丝行业趋势分析.pptx
13.75M
点击下载

王位

化纤工业丝行业趋势分析.pptx
26.25M
点击下载

马强

化纤工业丝行业趋势分析.pptx
11.15M
点击下载

周海峰

化纤工业丝行业趋势分析.pptx
9.0M
点击下载

Yong xun

安全气囊行业趋势分析.pptx
11.9M
点击下载

潘定基

化纤工业丝行业趋势分析 (2).pptx
点击下载

林玉娟-胡文忠

化纤工业丝行业趋势分析.pptx
27.6M
点击下载

胡南

化纤工业丝行业趋势分析.pptx
11.0M
点击下载

李海强-陈文

化纤工业丝行业趋势分析.pptx
33.6M
点击下载

学员演练示例



收益：制作日常工作PPT可提升10+倍效率

4. 會議管理：從「錄音整理」到「智能洞察」

通過 AI 會議助手工具組，學員們體驗全流程的智慧化升級，例如，「即時轉錄」功能可將 1 小時的會議錄音，在短短 3 分鐘內生成結構化紀要，並且自動標記 16 項待辦事項，再請 AI 持續監控任務進度，逾期未完成的事項自動觸發預警提醒，以利決策追蹤。

5. 行業研究：300 倍效率釋放戰略洞察

課程中，講師演示如何在 5 分鐘生成深度行業報告，只要輸入「分析 2024 年化纖行業技術趨勢」，AI 自動抓取全球專利資料、政策檔及市場情報，並輸出 3 萬字報告，內含資料視覺化圖譜，標注 32 個創新機會點與 12 項潛在風險。

6. 多媒體創作：零基礎產出專業級素材

學員們在課堂中試做產品海報，輸入「五一勞動節」，請 AI 生成設計稿，並匹配文案，2 分鐘即可生成 10 張海報。

海报制作：美图设计室



学员演练示例

收益：2分钟完成10张海报

7. 智慧體開發：打造專屬數字員工

學員們在 20 分鐘內，創建業務專屬 AI 智慧體，可節約未來在日常工作中輔導答疑的時間。

二、現場演練：共創 AIGC 應用場景

各小組在演練中熱烈的討論，並由遠東服裝小組的譚麗資深經理代表，為大家展示如何運用 AIGC 工具，將策略會的音訊內容轉成一份長達 25 頁的中英文 PPT，整個過

程僅需 25 分鐘，相較於傳統做法需要 3～4 周才能完成，可見 AIGC 工具的實用性。

三、課後實踐

課程結束後，學員們根據老師的作業範本，提交一份將 AI 工具應用到各自崗位的實際案例，後續蘇州管理部人力發展中心將舉辦 AI 工具運用技能大賽，深入推進「AI 效率倍增計畫」。

站在智慧製造與通用人工智慧的歷史交匯點，立足於蘇州的遠東四家公司猶如一組精密的齒輪，既咬合著國家「人工智慧+」行動的戰略節奏，又驅動著集團全球競爭力升級的飛輪。這場始於三月春風裡的 AI 啟蒙，終將收穫金秋時節的創新碩果。



三步驟 共創企業資安韌性

遠東新世紀／簡筠茹

你可曾想過，一組過期的帳密，可能會讓整間公司陷入癱瘓？聽起來彷彿電影裡的情境，卻在生活中如實上演。2021 年，美國最大燃油供應業者因為一名員工使用過的 VPN 帳號密碼外洩，加上未啟動多重因子驗證（Multi-Factor Authentication），讓駭客得以滲透企業內部系統，進而癱瘓美國東岸的燃料供應。這不只是個案，而是所有企業都可能面臨的風險。本文分享遠東新世紀如何建構資安防禦體系，保障公司與員工的機密資料。

一組帳密引發的危機

帳密外洩如同企業大門的門縫，駭客只要找到縫口，就能輕易滲透內部系統。隨著雲端和網路越來越融入日常生活，駭客的攻擊手法也更加多樣化，從偽裝的釣魚郵件，到植入勒索軟體，傳統的資安防禦方式已不足以守護企業的資訊安全，必須從「被動防守」轉向「主動預警」，進一步建立「聯防機制」，以確保在威脅發生時，能夠即時應變。因此，遠東新世紀推動「三步策略：主動感知、感知擴張、聯防加固」，從三大層面建構資安防禦體系，強化企業的防護能力。



第一步：主動感知 -- 鎖好大門，非請勿入

駭客的第一步，往往是透過已知的弱點入侵企業系統，例如：使用員工外洩的密碼登入內部系統、以郵件攻擊挾帶惡意軟體入侵、利用公司設備未更新的機會發動漏洞攻擊…等，這些看似基本的問題，卻是企業資安最常見的破口。前文提及的美國燃油供應業者，若能在

帳密安全措施上多加一道防護，例如：啟用多重因子驗證（MFA），駭客即便擁有帳密，亦無法輕易登入系統。

在遠東新世紀的企業資安架構中，此道防護大門涵蓋：

- **郵件安全升級**：針對關鍵帳號提升防護等級，阻擋釣魚攻擊。
- **端點防護（EDR）**：部署進階威脅偵測機制，防止惡意軟體入侵。
- **密碼管理與 MFA 強制實施**：避免因帳密洩漏，造成入侵風險。

上列措施並非單純的技術升級，而是重新塑造資安文化。畢竟，強固的城牆雖然重要，但缺乏良好的管理機制，大門仍可能因人員一時大意而敞開。

第二步：感知擴張 -- 讓駭客無所遁形

即使鎖緊了企業大門，駭客仍會嘗試繞道而行，例如：透過社交工程欺騙員工、利用供應鏈夥伴的漏洞滲透內部系統。因此，企業不能只靠傳統的防禦機制，需要透過 AI 與大數據分析，提升威脅感知能力，快速識別異常行為。

微軟全球資安情報每天分析 78 兆筆安全訊號，利用 AI 篩選出潛在威脅，協助企業即時應對。遠東新世紀導入 Microsoft Sentinel 雲端資安監控平臺，整合安全日誌、監測異常行為，再運用 AI 分析可疑活動，過濾誤報並找出真正威脅。若系統偵測到某位員工的帳號顯示凌晨從海外登入，AI 會自動比對該帳號的歷史行為，判斷是否為異常情況，並立即發出警報，此機制不僅能減少人工監控的負擔，更可提升偵測速度，縮短駭客入侵後的因應時間。

第三步：聯防加固 -- 讓資安零死角

隨著企業資安威脅日益複雜，單靠中央的資安團隊已不足以應對所有挑戰，遠東新世紀規劃讓每個部門都具備自主監控能力，形成跨單位的資安聯防網，另將導入自動化監控系統，提供資安聯防小組成員可視化的即時資安戰情看板，其功能包含：

- **主動監測異常行為**：系統能即時分析部門內部的使用行為，例如：異常流量、可疑登入、敏感數據存取…等，一旦發現異常，立即觸發警示。
- **即時通報與應變**：當偵測到帳號異常登入、未經授權的資料存取異常等事件，系統將自動通知資安聯防小組成員。

- **橫向聯防機制**：各部門監控系統彼此串聯，只要偵測到攻擊，資訊可快速共享，確保其他部門也能同步防禦，不再各自作戰。

遠東新世紀透過資安聯防架構及企業共同參與的機制，結合科技與自動化，提升整體應變能力，縮短防禦時間，強化企業安全韌性。

資安，一場沒有終點的馬拉松

資安防禦不是單靠某項技術、某個工具就能解決，而是一場持續進化的戰爭。從基礎防護（主動感知），到進階偵測（感知擴張），再到應變機制（聯防加固），企業需要的不只是技術升級，更要在日常運作中深植資安文化，讓安全意識成為每個決策與行動的一部分。面對日益複雜的網路威脅，我們該問的不再是「駭客會不會攻擊我們」，而是「當攻擊來臨時，我們準備好了嗎？」

資安從來不是等到危機發生才來補救，而是此刻就採取行動。從今天開始，重新檢視自己的帳密安全、開啟多因子認證，一起建構企業資安韌性。



信託的力量：高齡社會挑戰中的幸福轉機

遠東商銀／家族信託顧問團隊

想像一下，你坐在一間安靜的咖啡館，享受著花香風味的耶加雪菲，外面陽光灑入，微風徐徐輕拂，眼前是珍愛的家人與你談笑風生。然而，你心中卻略感不安：當身體漸漸衰弱，該如何確保自己活得有尊嚴，並讓財產得到妥善的管理與傳承？本期「財經網」與您共同探索這道人生課題。

臺灣邁入超高齡社會的三大挑戰

1. 老年人口增長與經濟負擔加重

臺灣即將於今年邁入「超高齡社會」的行列，隨著銀髮族人口比例快速攀升，勞動人口的比例逐漸降低，整體生產力可能面臨衰退，且長者們需要的醫療、照護與社會服務，勢將增加社會的經濟負擔。許多家庭可能面對難以承擔的照護成本，尤其在養老金制度不足的情況下，長照支出無疑是社會財政壓力的一大挑戰。

2. 失智失能風險增加與財產凍結危機

不少長者除了日常生活的照料，也需要專業的醫療或心智照護，然而，由於家庭結構變化，很多子女無法全職照顧長輩，造成家屬沉重的經濟與心理壓力，此時若是照顧者失智失能，財產被凍結，無疑更是雪上加霜。

3. 資產傳承規劃與遺產繼承爭議

對於很多高齡者而言，傳承資產的問題不僅僅是財務考量，更涉及家庭關係的和諧與財產繼承的公平性。畢竟財產分配容易引



發糾紛，對於家庭關係影響深遠。值得注意的是，除了不同的資產（如：不動產、現金、保險金、有價證券…等）、不同傳承的方式（贈與、買賣、信託、遺囑及保險），以及傳承時間點均有不同的稅務，子女繼承時的稅務來源亦需要關注。



信託：超高齡社會的關鍵解方之一

面對上述種種挑戰，信託制度不失為一種有效的財產管理工具，可以在不動產管理、股權傳承、長期照護安排、遺產分配等方面，提供可行的解決方案，幫助長者安享晚年生活。以下介紹信託的幾項重要功能：

1. 保障財產安全

透過設立信託，當事人可以指定一位受託人（例如遠東商銀）代為管理財產，並按照事先規定的方式分配與使用之。日後無論因為健康或其他因素無法親自管理財產時，受託人可以根據信託條款，確保財產安全，並達到長期的財務管理目標。此外，面對日新月異的詐騙手法，信託也是一大解方。

2. 長期照護保障

信託也可保障老年人在照護過程所需的醫療費用與生活支出，只要當事人設立信託時，於契約中約定，資金可用於支付長期照護費用，或直接撥付至安養護機構，並根據當下需求調整。此舉能有效降低家庭的財務壓力，同時保障長者的生活品質。有需求的年長者，「樂齡安養信託」是值得考慮的選項。

3. 避免財產爭議與遺產繼承問題

信託可以幫助長輩在生前以書面方式規範資產分配，明訂資產的使用與傳承方式，減少因遺產繼承造成家庭的不和諧。此外，若擔心自己比家人早離世，可運用「保險金信託」照顧家人，能避免一次性給付大筆保險金，養成家人揮霍的習慣或遭親友覬覦。

4. 社會責任與慈善信託

有些高齡者在積累財富後，希望將部分資產用於社會公益或慈善事業。若能善用慈善公益信託，可確保本人去世後，遺產持續用於慈善事業，實現個人的社會責任與價值，單身及無子女的族群亦可運用「遺囑信託」，完成遺產分配及照顧特定人的目的。

遠東商銀專業信託服務 助您安心迎接超高齡時代

以下案例說明信託如何幫助長者實現財務規劃：

李先生是一位年約 70 歲的企業家，積累了可觀的財富。隨著年齡增長，他漸漸感到自己無法像過去一樣處理繁瑣的財務事務，對於長期照護和資產分配的問題尤其感到焦慮。在一次銀行舉辦的客戶說明會中，李先生得知信託的運作方式，並決定設立信託來解決上述問題。他透過信託，指定受託人管理自己的財產，並在信託契約中，詳細約定安養照護與資產分配方式，同時運用股權信託，規劃家族企業的傳承事務。

設立信託讓李先生放下心中的擔憂，他知道未來家人間不會因為財產問題而爆發爭執，也能確保資產按計劃使用。當他無法照顧自己的時候，有充足的資金支付長期照護費用。最重要的是，李先生的資產在他生前得到妥善的管理，且家族事業亦能持續運作，讓他感到非常滿足。

面對超高齡社會的趨勢，金融業如何應對日益增加的長者財產管理需求，成為重大課題。無論是保障長者的生活品質，或是確保財產合理分配，信託都可視為一項靈活、有效的財產管理利器。遠東商銀深耕信託領域逾 30 年，擁有豐富的經驗和強大的專家團隊，能為客戶提供量身定制的信託服務，更連續三年榮獲安養信託 B 組第一名，歡迎預約遠東商銀專業顧問，為自己和家人的未來做好準備！

更詳盡的信託功能介紹、見解和精彩案例，歡迎收聽「十樂不設 錢進人生」Podcast 頻道 S2-EP1【當愛情來敲門，是心動還是心痛】、S3-EP2【用信託傳承幸福】。



超音波導引超微創手術 告別手部麻痛

亞東醫院神經外科／李建勳醫師

「腕隧道症候群」是一種職業病，常見於重覆性手部或腕部活動的工作者，包括經常使用雙手做勞務的家庭主婦、勞工、成日騎乘機車的外送員，或是長時間使用鍵盤滑鼠的上班族等，都是高風險族群。常見症狀如：手指及手掌麻痺、疼痛，或合併無法拿筆寫字、擰毛巾、開瓶蓋、握機車握把，嚴重者甚至因為手麻而難以入眠。本期「保健網」介紹此病症的起因與治療方法，提醒有此困擾的民眾，別輕忽身體的警訊。



造成腕隧道症候群的原因

腕隧道症候群發生的原因，大部份是手腕區域韌帶過度使用、發炎、受傷、體內賀爾蒙變化，或先天體質導致增生與肥厚，造成支配手指手掌的「正中神經」通過手掌根部至手腕處（腕隧道）長期被擠壓，進而出現不正常的神經反應。診斷時，可擠壓手腕的「手背夾擠測試（Phalen test）」，或是敲擊腕部正中神經的「敲擊測試（Tinel sign）」，若是出現大拇指根部的大魚際肌肉萎縮，即是正中神經壓迫的徵象。



醫師在門診通常會進一步安排神經傳導檢查，確認電訊號通過手腕處傳導的過程中，是否發生明顯異常。若是病人合併有頸椎退化或骨刺的問題，神經從手指通往腦部的路徑也可能受到雙重壓迫，需由醫師鑑別診斷，有時須另行安排頸椎相關檢查。

腕隧道症候群的治療

腕隧道症候群的治療可分為「保守治療」及「正中神經減壓手術」。

1. 保守治療

儘量減少使用手部工作，接受止痛或類固醇藥物治療、復健治療或配戴腕隧道症候群專用手托板。此外，以超音波輔助，在神經周圍注射葡萄糖溶液或類固醇藥物，也可讓部分病人的疼痛獲得緩解。

2. 使用超音波輔助之「正中神經減壓手術」

對於症狀比較嚴重、影響生活品質的患者，手術是能快速緩解症狀的選擇。只要切開限制住腕隧道的韌帶，釋放正中神經的壓力，就能減緩手指與手掌的症狀。傳統手術是在手掌根部切開一道 1.5 ～ 2 公分的傷口，切開韌帶直至神經，再沿神經上方切開皮下的韌帶。傷口雖然不大，但因手掌的日常活動頻繁，且容易沾到水，導致傷口癒合較慢或照護上耗時費力。另外，由於手掌皮膚的末梢神經發達，傷口附近疼痛可能帶給患者困擾。

隨著超音波設備普及與進步，近來常用以輔助診斷與治療各種關節、肌肉與周邊神經疾病。「正中神經減壓手術」使用超音波輔助，搭配特殊的微創倒鉤刀片，可將傷口縮小至 0.2 ～ 0.3 公分，不僅減輕傷口照護的困難、癒合速度較快，手術的效果也不會因為傷口小而受影響，而且在手術過程中，超音波能幫忙辨識韌帶附近的血管神經，提升手術的精準度及安全性；韌帶切除後，超音波亦可用以評估腕隧道中的肌腱及神經釋放壓力與否。超音波導引腕隧道症候群之超微創手術能有效解決患者手部疼痛問題，並恢復活動功能，但由於神經可能因長期擠壓而損傷，即使術後壓力得到舒緩，有些患者的麻痺或疼痛症狀仍未能完全解除。建議民眾若出現腕隧道症候群的症狀，宜儘速就醫。另外，由於患者手掌的部分韌帶曾在術中切開，術後握力會稍微減弱，約兩個月後可逐步恢復。

總結

腕隧道症候群雖是常見的小毛病，但若放任症狀不處理，可能導致神經壓迫過久形成永久的傷害。因此，若時常有手指、手掌麻痺或疼痛的問題，歡迎至亞東醫院神經外科進一步諮詢及評估。

※ 李建勳醫師的專長包括：腕隧道症候群-超音波導引微創手術、頭部、脊椎外傷與重症加護、出血性腦中風、老年水腦症、脊椎退化疾病（脊椎滑脫、骨刺、椎間盤突出）。



李建勳醫師介紹

芋來芋好 再芋見美味甜點

豫章工商／邱秀雲

接續先前廣受好評的芋頭料理介紹，本期「美食網」再獻上兩款美味甜品，其中，「芋見坪林茶香手工餅」以不甜膩的芋泥球搭配坪林包種茶，融入手工餅乾，呈現獨一無二的好味道；第二款「芋薯堅果塔」將芋泥跟紫薯泥結合，調製出夢幻的紫色，搭配散發堅果香氣的塔皮，最後飾以夏威夷豆，吃過的親朋好友們無不讚嘆！

一、芋見坪林茶香手工餅



材料

- ① 芋泥：去皮芋頭 300g、動物性鮮奶油 75g、細砂糖 50g、無鹽奶油 24g。
- ② 坪林茶香手工餅：無鹽奶油 50g、糖粉 33g、雞蛋 30g、杏仁粉 12g、坪林文山包種茶 8g（磨碎備用）、低筋麵粉 110g。

器具

電鍋、烤箱、直立式打蛋器、橡皮刮刀、中型鋼盆 2 個、壓泥器（若無壓泥器，可用湯匙取代）、電子秤、擀麵棍、直徑 4.5 公分的圓形餅乾模 15 個。

做法

☆ 芋泥

- ① 將芋頭切片蒸熟，用壓泥器壓成泥狀。
- ② 動物性鮮奶油、細砂糖、無鹽奶油以小火煮至奶油融化，再倒入芋泥中拌勻，放進冰箱冷藏 30 分鐘。
- ③ 分成 15 份，每份 30g，搓成圓球狀。

☆ 坪林茶香手工餅

- ❶ 無鹽奶油、糖粉過篩後拌勻，再將雞蛋分 2 次加入拌勻，最後將杏仁粉、文山包種茶粉及過篩的低筋麵粉拌勻，放置 20 分鐘。
- ❷ 擀成厚度 0.5g 的圓薄片，再用圓型餅乾模壓成手工餅乾的形狀（若無餅乾模，可用手搓圓後，壓扁成圓餅狀），以上火 180 度、下火 130 度烤 25 分鐘，讓餅乾呈金黃色。（烤箱因不同品牌，溫度略有差異，烘烤時間謹提供參考）



☆ 組合

將芋泥球放置在手工餅上即完成。
（芋泥球可單吃，惟須冷藏保存，賞味期三天）



二、芋薯堅果塔

材料

- ❶ 芋泥：去皮芋頭 200g、去皮紫地瓜 65g、動物性鮮奶油 65g、細砂糖 45g、無鹽奶油 20g。
- ❷ 堅果塔皮：無鹽奶油 50g、糖粉 34g、雞蛋 32g、杏仁粉 12g、低筋麵粉 113g。

器具

電鍋、烤箱、電子秤、鋼盆、切麵刀、打蛋器、8 齒花嘴、擠花袋、橡皮刮刀、壓泥器（若無壓泥器，可用湯匙取代）、底部直徑 3.5 公分的鋁箔塔模 15 個。

做法

☆ 芋泥

- ① 將芋頭、紫地瓜切片蒸熟，用壓泥器壓成泥狀後，過篩備用。（若無壓泥器，可用湯匙取代）
- ② 動物性鮮奶油、細砂糖、無鹽奶油以小火煮至奶油融化，倒入芋薯泥中拌勻，放進冰箱冷藏 30 分鐘。
- ③ 八尺花嘴裝入擠花袋內，再將芋薯泥裝入擠花袋內。



☆ 堅果塔皮

- ① 無鹽奶油、糖粉過篩後拌勻，再將雞蛋分 2 次加入拌勻，最後將杏仁粉及過篩的低筋麵粉拌勻，放置 20 分鐘。
- ② 分割成 15 份，每份 15g，壓入鋁箔塔模中，以上火 170 度、下火 170 度烤 25 分鐘，使表面呈金黃色。（烤箱因不同品牌，溫度略有差異，烘烤時間謹提供參考）

☆ 組合

將 25g 芋薯泥擠至堅果塔皮，放上夏威夷豆裝飾即完成。

時尚鬆弛感 穿出慵懶氣質

遠東百貨／鄭嘉蕙

2025 春夏，時尚圈出現的熱搜關鍵詞 -- 鬆弛感（Quiet Fashion），它既不是形容肌肉狀態，也非關懶散態度，而是一股輕盈自在、不刻意裝扮、不過度用力的時髦，呼應著不拚命追求新高度的人生觀。本期「流行網」帶您穿搭出慵懶且高級的氣質，由內而外展現輕鬆舒適的態度。

時尚風潮往往反映出社會經濟現象，近年各地陸續歷經疫情、國際戰爭，以及一股隱隱發作的金融風暴，標榜不緊繃、不焦慮的「時尚鬆弛感」應運而生，令人心嚮往之。以下介紹這股新興潮流的穿搭密碼，助您營造高級慵懶感。

■**摩卡慕斯色**：Pantone 2025 年度代表色為摩卡慕斯（色票號碼 17-1230），展現出深思熟慮的放縱，搭配鵝黃、棕色、咖啡、巧克力等甜點感色系，可增添活潑的視覺效果。

■**單品巧搭配**：衣櫥裡 T-shirt、襯衫、針織衫、牛仔褲、西裝外套等基礎單品，舊一點很可以、大一點更流行。垂墜鬆弛的造型、溫和中性的色彩，舒適簡約又耐看。

■**風尚大鬆弛**：選擇大框太陽眼鏡、柔軟大

包、寬鬆大鞋、寬版腰帶、寬幅帽簷帽…等單品，可為整體造型創造高級慵懶感。

快跟著全臺遠東百貨的腳步，打造屬於自己的慵懶舒適穿搭。

➡ 麻質洋裝在細節處的講究，就是高級慵懶感的來源／遠東百貨桃園店 Sui 提供



➡ 焦糖棕與布蕾黃撞色設計，活潑迷人／遠東百貨嘉義店 NIKE 提供



➡ 少去方方角角的太陽眼鏡，才能戴出慵懶感／高雄大遠百 OWNDAYS 提供



鬆弛慵懶好自在

Gozo 柔軟仿牛仔

柔軟的仿牛仔材質，輕盈率性，勾勒出瀟灑輪廓，搭配寬鬆剪裁，讓舒適感與時髦感完美交融，無須刻意，自然有型。不對稱下擺柔軟仿牛仔襯衫建議售價 NTD 2,580、拉鍊縮腰柔軟仿牛仔吊帶褲建議售價 NTD 2,980。洽詢專線：臺中大遠百南棟 10 樓，(04) 2254-8379。



earth music & ecology 透明感荷葉摺邊綁帶設計上衣

飄逸的綁帶與細緻的荷葉邊，柔和靈動、輕盈自在，勾勒出溫柔線條，搭配透膚設計，營造隨性不造作的優雅氣息，舒適中不失格調。建議售價 NTD 2,170。洽詢專線：臺中大遠百北棟 10 樓，(04) 2251-8867。



à la sha 格紋連袖寬版襯衫

採用舒適棉質素材，印上經典不敗的格紋、寬鬆落肩剪裁版襯衫，可單穿或當外套，下身搭配寬褲或裙子，穿起來輕鬆自在。建議售價 NTD 1,390。洽詢專線：臺南大遠百 2 樓，(06) 703-0060。



AIR SPACE 立體織紋字母寬版T恤

寬鬆剪裁的 T 恤，搭配輕盈百褶裙，就是剛剛好的時髦感，讓您每一刻都愜意隨性，慵懶有型。建議售價 NTD 690。洽詢專線：臺中大遠百南棟 10 樓，(04) 2255-3368。



STEVE MADDEN SLANDER 休閒一字金扣涼鞋

最具潮流影響力的美國紐約鞋履品牌，簡約一字設計搭配金扣，是時尚達人必收的百搭單品。建議售價 NTD 2,412。洽詢專線：臺中大遠百北棟 5 樓，(04) 2254-4272。



摩卡慕斯很自然



PORTER INTERNATIONAL CENTRIC 水桶包

溫潤細膩的真皮手感、Logo 採用鏤空烤漆設計，搭配品牌調製的質感色系，最能襯托自然舒適的氣質。首選內斂的摩卡慕斯色，無論日常或正式場合皆可搭配。建議售價 NTD 5,150。洽詢專線：新竹大遠百 7 樓，(03) 525-6300。

STEVE MADDEN 粗帶釦飾草編涼鞋

最具潮流影響力的美國紐約鞋履品牌編織厚底涼拖鞋，摩卡慕斯色系正適合夏季慵懶穿搭。建議售價 NTD 3,312。洽詢專線：臺中大遠百北棟 5 樓，(04) 2254-4272。



DIANA 免綁帶真皮厚底休閒鞋

免綁帶是懶人最喜歡的鞋款，不用擔心鞋帶鬆掉。剛剛好的摩卡色調，氣質溫潤深受喜愛，四季都好駕馭。精選牛皮製成，鞋底柔軟，久走也不怕。建議售價 NTD 3,680、遠東人獨家優惠價 NTD 2,180。洽詢專線：遠東百貨嘉義店 2 樓，(05) 235-8051。



ROXY SUGAR SANDS MAXI 洋裝

簡約設計搭配顯瘦的削肩剪裁，讓彈性科技纖維混紡洋裝更顯合身舒適。柔和的沙灘色，最能彰顯自在感。建議售價 NTD 2,280。洽詢專線：遠東百貨信義 A13 B2 樓，(02) 8786-0723、遠東百貨花蓮店 1 樓，(03) 831-0443。

MOSS CLUB 大地色連身裙

夏天又熱又潮濕，連身裙絕對是穿搭首選。摩卡慕斯大地色連身裙，從上班搭配到出遊度假，一件就能呈現時尚鬆弛風格。建議售價 NTD 2,880、遠東人獨家優惠價 NTD 2,310。洽詢專線：遠東百貨桃園店 4 樓，(03) 336-3670。



POU DOU DOU 摩卡捲邊西裝褲

以微寬鬆剪裁搭配褶皺設計，營造出率性俐落的輪廓；質感細膩的斜紋面料，展現自然垂墜感，打造時髦而不費力的造型，捲邊設計的褲腳更添造型亮點。後腰鬆緊帶則提升穿著舒適度，無論休閒度假或正式穿搭都能輕鬆駕馭，是必備的百搭單品。建議售價 NTD 3,490、遠東人獨家優惠價 NTD 2,967。洽詢專線：臺南大遠百 2 樓，(06) 208-2536。



備註：「優惠價」需出示集團員工識別證，期限至6月30日。

掃描QR Code看更多遠東人專屬優惠

「遠東人開講」：我的 AI 小幫手

編輯室輯

近幾年人工智慧技術爆發性成長，許多人開始嘗試運用 AI 來簡化流程、提升效率。本期將由海內外的遠東人們分享各種 AI 神助手，讓您的工作與生活更得心應手！

【一】

在工作上，我透過 ChatGPT 設定計畫、整理信用卡優惠資訊，以便和客戶／同事交流時，推薦適合的信用卡；Perplexity 則是強大的搜尋助手，能迅速協助我整理資訊，提供精準且即時的答案。在家庭與娛樂方面，AI 語音助理是我的小管家，只要一句話，就能讓掃地機器人開始工作、電鍋自動煮飯，甚至調節冷氣溫度、燈光亮度與色溫，此外，語音助理還能播放音樂、朗誦「唐詩三百首」，讓科技與詩意同行。從工作到生活，AI 小幫手已融入日常，不僅讓生活更智慧，也帶來各種新奇有趣的體驗！（遠通電收／姚朝寶）

【二】

Deepseek 正在改變現代人的工作方式，提升效率與創造力。首先，工作中常用的報告、方案等，只需輸入簡單的指令，就能產出結構清晰、內容完整的資訊，大幅節約時間。其次，作為一個 SAP 顧問，我經常需要查找專業問題的解決方案，傳統網頁只能給出片面的答案，但 Deepseek 卻能剖析問題發生的原理、分析多種可能原因，最後給出多個選擇方案，成功幫我解決許多疑難問題。而且輸入想要的報表，Deepseek 就能輸出完整的程式碼，不但提高了開發人員的效率，還能向它學習新知識。Deepseek 就是我的小智庫，有問題，找 Deepseek！（上海遠資資訊技術／王景雨）

【三】

我是一個喜歡天馬行空地問各種問題的人，遇見「豆包」真是緣分。初見時，就被它強大的知識儲備所震撼，它就像隨時在線的智慧小夥伴，用通俗易懂的語言、實用的

建議，陪伴我解決問題、探索未知。工作中遇到的專業問題、查詢相關標準時，它總能迅速給出清晰且全方位的解答；準備管審開場時，它提供了我思路，幫助我梳理框架。生活中時常冒出的奇思妙想，無論是養生烹飪、旅行美食或生活技能、職場發展，只要向豆包提問，它都能為我答疑解惑，有時還附帶一段視頻或者十幾份資料作為參考。有了它，獲取知識變得輕鬆且高效，每一次互動，都讓我感受到科技帶來的便利和驚喜。

（遠紡工業（上海）／勵璿）

【四】

我常用的 Google「Gemini」屬於泛用型 AI，因為融入許多 Google 服務，一個 App 就能取代許多功能，而且使用上十分直觀，利用日常對話就能完成需求，例如：詢問通勤安排、食譜資訊，也可以利用圖片詢問搜尋相關訊息。除了替代整合搜尋之外，在工作及日常閱覽上，搭配手機「畫圈搜尋」複製文字後，丟入 Gemini 翻譯，就能將手機上的文字準確翻譯成口語化的文字。另外，在圖片生成的應用裡，Gemini 就是想像力的延伸，生成的圖檔還可依要求再做修改，提示得越詳細，越能生成出符合需求的圖檔，滿足創作的樂趣。（遠東新世紀化纖廠／李宇駿）

【五】

最近開始使用 github+copilot 做 coding，它的正確率比 gpt-4 高，費用更便宜，共有兩種使用介面，一是在 github 的網頁版本，可以選擇 gpt 的模型或是 cluade 的模型，二是直接嵌入我們工程師的開發環境，但是要 visual studio2022 版本才有支援。使用時不需解釋太多對於 code 的需求，它就能順利完成任務，甚至還能自動修復 bug，相較於 ChatGPT 必須從方法、邏輯——下指令，github+copilot 實在聰明太多了！（遠東新世紀／溫信法）

【六】

CANVA 提供直覺式的操作與豐富的模板，大幅降低設計的門檻，即使沒有設計背景的新手小白，也能快速完成一幅專業作品。工作時，我用它製作行銷素材與報告封面，提升效率又展現質感；生活中，我用它設計旅行行程表、生日祝福卡，為平凡的日子增添儀式感。（宏遠興業／謝孟娣）



有獎徵答

編輯室

看完這一期的月刊，相信大家對於集團的動態與大環境的變化又有了更深一層的了解。咱們「有獎徵答」單元就要考考大家對於月刊內容的記憶力嘍！什麼？你已經忘記答案是什麼了？沒關係，每道題目後面都有小小的提示，聰明的您一定很快就能找到答案！

本期題目

1. 元智大學、亞東科技大學，以及豫章工商，如何助學生迎戰未來？【封面故事】

- A. 以多元策略育才，培養跨域能力
- B. 開設 AI、智慧製造…等趨勢課程
- C. 與產業界緊密連結，增加實務經驗
- D. 以上皆是

2. 下列何者不是遠東新世紀建構資安防禦體系的策略？【樂活職人】

- A. 主動感知
- B. 被動防守
- C. 感知擴張
- D. 聯防加固

3. 關於「腕隧道症候群」的敘述，何者正確？【保健網】

- A. 正中神經因為長期擠壓，出現不正常的反應
- B. 患者宜減少使用手部工作，或評估進行減壓手術
- C. 合併頸椎退化或骨刺問題者，應進一步檢查
- D. 以上皆是

參加辦法

請於6月15日前掃描右方QR Code，登入會員資料後，填寫答案。只要答案正確即可參加抽獎，**遠東集團四合一禮券NTD300（25名）與Fet.com官網購物金NTD300（5名）**。編輯室將於次月月刊公佈得獎名單。



417 期有獎徵答得獎名單揭曉

單位	姓名	單位	姓名	單位	姓名	單位	姓名	單位	姓名
遠東商銀	楊○敏	遠傳電信	劉○妤	SOGO新竹	陳○璋	遠東百貨	林○鈞	遠東新世紀	賴○軒
遠東商銀	吳○賢	遠傳電信	林○菁	亞東科技大學	何○鵬	亞東預拌	林○豪	遠東新世紀	吳○閔
遠東商銀	黃○誠	亞洲水泥	邱○國	遠東都會板橋店	林○儀	亞東石化	劉○澧	遠東新世紀	杜○璋
亞東醫院	李○玲	鼎鼎企管	劉○衡	遠龍不銹鋼	李○明	宏遠興業	廖○雅	遠東新世紀	謝○筌
鼎鼎企管	詹○婷	鼎鼎企管	郭○宏	遠東巨城	楊○樺	宏遠興業	周○傑	遠揚營造	白○宇

恭喜上列幸運兒分別得到面額 NTD300 的遠東集團四合一禮券！

單位	姓名	單位	姓名	單位	姓名	單位	姓名	單位	姓名
亞東證券	劉○宸	元智大學	林○芳	遠東商銀	周○陵	遠東百貨	吳○樺	遠東百貨	蔡○傑

恭喜上列幸運兒分別得到面額 NTD300 的 Fet.com 官網購物金！

JUN

through the lens

➡ 亞東醫院攜手華碩，將智慧穿戴裝置導入臨床照護、個案管理與遠距醫療應用，打造智慧健康照護生態系。



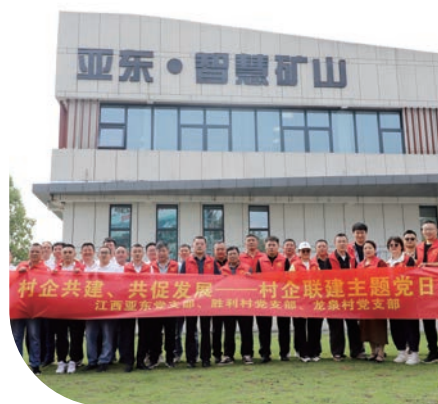
➡ Big City 遠東巨城購物中心 4月9日獲頒第18屆「TTQS人才發展品質管理系統」金牌殊榮，在全臺百貨零售業獨占鰲頭，李靜芳董事長（右）親自出席領獎。



➡ 江西亞東水泥攜手碼頭鎮勝利、龍泉兩村黨員代表舉行「村企共建黨員活動日」，透過實地參觀、文化學習與互動交流，探索村企協同發展新路徑。



➡ 亞東預拌 4月25日舉辦 2025年供應商大會，邀請原料供應商、運輸商及預拌車協力商等代表齊聚一堂，共同見證亞東預拌在安全及數位轉型領域的努力。



GO SURVEY 消費趨勢論壇

變動時代 » 重塑消費新決策

價值×感受×平衡，掌握消費趨勢



2025.06.26(四) 13:30—16:20

台北遠東香格里拉大飯店 3樓 遠東宴會廳

在通膨壓力、國際變局與消費信心波動的多重影響下，
價值感、情緒感受與生活平衡，已成為驅動消費選擇的關鍵三軸，
品牌策略也需要新的框架與節奏。

今年《GO SURVEY 消費趨勢論壇》聚焦消費決策轉變，
結合消費者洞察×數據應用×深度顧客經營，
幫助品牌掌握新時代消費邏輯。

詳細資訊請掃QR CODE



報名網址



掌握趨勢



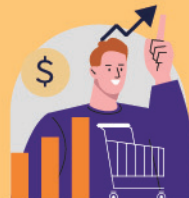
「個人經濟浪潮」正重塑市場規則，三大主軸，直擊行銷與品牌決策需求！



個人消費崛起
市場需求如何轉變？



價值取捨新標準
消費選擇的關鍵因素



品牌策略進化
如何抓住個人經濟浪潮？

HAPPYGO

GO SURVEY

iCONNECT

天下雜誌