

# 遠東人

徐有庠  
題

共同開創「誠勤樸慎·創新」的健康人生

## COVER STORY

東聯化學×亞東預拌 打造零碳建材  
HAPPY GO驅動AI 串連跨界行銷

## LIFE GUIDE

馬年資安「碼」虎不得  
更年期別擔心 荷爾蒙治療攻略  
做好資產配置 戰勝通膨巨獸

## 跨界整合 聚力向前行

### Cross-Industry Integration Joining Forces to Move Forward



AI  
導讀

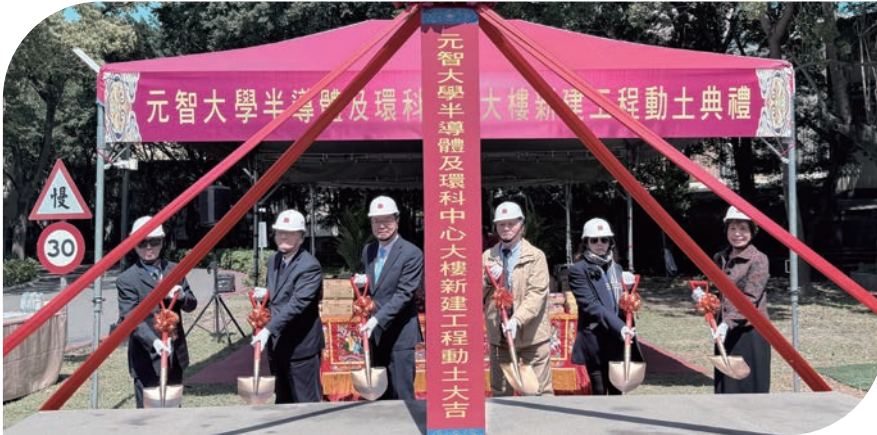


掃描 QR code  
看更多即時訊息  
還可下載電子雜誌



# MAY

through the lens



元智大學廖慶榮校長（左三）與董事會成員共同主持「半導體及環科中心大樓開工動土典禮」，並宣布將成立「半導體研究中心」，打造跨領域研究與人才培育平臺。

遠傳自主開發的 5G 遠距診療平臺、雲端醫療資訊系統（Cloud HIS），獲得 BSI 頒發臺灣電信業第一張「ISO 22301:2019 營運持續管理系統證書」，由井琪總經理（右二）代表接受。



亞東醫院榮獲首屆「護理友善職場典範認證」，展現以制度與科技優化護理職場的成果，邱冠明院長（左四）帶領團隊出席領獎。



臺北市蔣萬安市（左三）長帶領團隊拜會遠東 SOGO 百貨，黃晴雯董事長（右二）率一級長官共同接待，並分享在「職場友善育兒」各項政策的執行成果，獲高度肯定。



# 跨界整合 聚力向前行

李佳珍

隨著產業的邊界愈來愈模糊、技術的演進愈來愈快速，企業真正的競爭力，往往不只來自單一專業，而是跨域整合激發出的火花。本期「封面故事」為您演繹集團旗下的企業如何透過彼此協作，從服務創新到製造轉型，從數據洞察到永續實踐，開創出更具韌性與前瞻性的成長路徑。

面對制度與市場環境的持續變化，無論企業或個人都需要更敏銳的視野與更充分的準備。「樂活職人」單元中，彙整 2026 年九大證券新制，助您及早掌握政策走向，提前完成組織布局。「生活情報」單元裡，為您備齊多元實用新知，包括：對抗通膨的資產配置、股東會紀念品的數位領取、掃碼時代的資安防護、更年期照護、報稅重點解析，以及母親節送禮靈感…等，希望以更貼近生活的視角，陪伴各位在繁忙的節奏中，做出最安心、從容的選擇。

---

## 投稿注意事項：

1. 本刊歡迎投稿，惟投稿人應尊重他人之智慧財產權，勿抄襲或改寫他人著作。如引用他人著作，應註明出處，並請留意著作權法等相關法律之規定，自負文責。
2. 投稿人請註明所屬單位、姓名、聯絡方式，以利寄贈稿酬；如需以筆名刊登，亦請另外註明。稿件若經採用，編輯室保留刪修權，請投稿人自留底稿，恕不退稿。
3. 稿件刊登後，著作財產權即歸發行本刊之遠東新世紀公司所有，且投稿人不得行使著作人格權。非經本刊書面同意，不得自行轉載或投稿。
4. 稿酬計算標準：「遠東人開講」（每月主題徵稿）每則 NTD 500，其餘文字稿臺灣地區每字 NTD 0.5、海外地區每字 NTD 0.8。

投稿請寄：臺北市敦化南路二段二〇七號三十六樓「遠東人月刊編輯室」，或傳真：(02) 2736-9934 或 e-mail 至 [magazine@fenc.com](mailto:magazine@fenc.com)，若有其他相關問題，歡迎來電洽詢：(02) 2733-8000 分機 8549、8556

### 「遠東人開講」六月話題：我的療癒時光

在日復一日的忙碌與壓力中，你是否也有那麼一段專屬時光，讓自己「暫停一下」？也許是一杯溫熱的咖啡？一趟與自然的約會？一箱子的夢幻逸品收藏？一齣蕩氣迴腸的好劇？歡迎來信分享屬於你的療癒片刻，文長 300 字以內，來稿一經刊登，遠東人月刊就會提供您一筆「心靈舒壓獎勵金」喔！（截稿日期：5 月 15 日前）



MAY 2026

NO. 429

Since AUG 1990

01 EDITOR 編輯手記

跨界整合 聚力向前行 / 李佳珍

04 LEADER'S REMARKS 領航者的話

行穩以致遠 / 周添財

06 COVER STORY 封面故事

HAPPY GO 驅動AI 串連跨界行銷 / 蔡宛臻

東聯化學 x 亞東預拌 打造零碳建材 / 編輯室採訪整理

12 GROUP BRIEFING 集團簡訊

關係企業動態報導 · 績優榮譽榜 · 人事異動 · 公益專區 · 好康報報 / 編輯室輯

20 OFFICE TALK 樂活職人

經營管理新知：企業如何因應 2026 年九大證券新制 / 亞東證券提供





## 24 LIFE GUIDE 生活情報

- 財經網** 做好資產配置 戰勝通膨巨獸 / 徐珮華
- 財經網** eGift 紀念品線上領 / 亞東證券提供
- 資訊網** 馬年資安 「碼」虎不得 / 簡筠茹
- 保健網** 更年期別擔心 荷爾蒙治療攻略 / 劉珈妤
- 法律網** 2026 報稅小補帖 減稅判讀不費力 / 陳廷
- 流行網** 母親節禮物缺靈感? 遠百店長報你知 / 鄭嘉蕙

## 41 HOT TOPIC 遠東話題

「遠東人開講」: 我的療癒時光 / 編輯室輯

## 44 STORY 心動時刻

- 奧捷真善美之旅 / 楊芬妮
- 在時間之中, 學會沉寂之美 / 妙妍
- 遠行者的回望 / Linda

## 48 QUIZ 有獎徵答

428 期有獎徵答得獎名單揭曉 / 編輯室

發行人 徐旭東 | 社長 鄭澄宇

### 月刊編輯委員

王明倫	余欲弟	余勇明	李佩頻
李美蓮	李鳳凰	呂學龍	汪更新
林俊佑	林信華	吳信儀	吳佳穎
胡興賢	徐立明	梁雅雯	孫琳鳳
黃靜	游慧琳	曾育鍾	曾惠莉
程慧文	郭文慧	陳昶隆	陳睿誼
陳美伶	陳仲荃	張丹	楊慧雯
馮輝棋	潘俊男	蔡敏雄	蔡宛臻
劉貞佑	劉稚璋	劉滢慧	劉丁衛
賴建偉	謝明蒼	簡嘉琪	羅吉廷
藍汝惟	鍾詩蘋	油谷初美	

### 發行所

遠東新世紀股份有限公司

### 通訊處

臺北市敦化南路二段 207 號 36 樓  
(02) 2733-8000 轉 8549

### E-mail

magazine@fenc.com

### 網址

<https://magazine.feg.com.tw/magazine/tw/index.aspx>

### 電子報網址

<https://magazine.feg.com.tw/magazine/tw/edm.aspx>

登記證 局版台誌字第 8320 號

美術設計 Z&C.COM

印刷所 湯承科技印刷(股)公司



遠東人月刊  
電子報



遠東人月刊  
電子雜誌



遠東人月刊App  
(Android)





## 行穩以致遠

遠東商銀／周添財董事長

非常高興在這個充滿歡樂與信心激昂的時刻，和大家齊聚一堂，共同迎向新的挑戰，以及新的機會。過去一年，外在環境快速變化，金融市場高度競爭，但因為有各位的專業與努力，我們才能穩健前行。

**新**的一年，首先，我們要持續厚植銀行的核心實力。銀行經營，萬變不離其宗，穩健是永遠的根本。無論是資本適足率、流動性管理、資產品質，還是公司治理，這些看似冰冷、嚴謹的指標，絕不僅是報表上的數字，而是銀行業務長期穩健成長的基石，是銀行永續發展的底氣。我們追求業績數字，也不能忽視韌性體質的建立，讓主管機關安心，讓客戶信任，讓同仁對未來有安全感，讓遠銀經得起市場變動的考驗。

第二，我們要以專業領導，做出真正有價值的決策。

我希望每一個管理與執行的層級，做決策前，能多問自己三個問題：這個決定，能否創造價值？是否為遠東商銀的業務發展創造機會？是否有助形成組織的正向力量？我深信專業領導，不只是執行任務，更是引導方向、穩健推進，讓銀行在競爭中走得長、走得遠、走得正。

第三，我們要發揮精緻服務的優勢，深化與客戶的連結。

金融服務的核心，始終是人。對中型、非金控的遠銀而言，我們的優勢從來不在規

模，而是服務的溫度。科技可以加速流程，但取代不了用心。服務不只是追求效率，也是對客戶需求更細膩的理解，能提供更精準、到位的金融



解決方案，以及品質一致的服務體驗，客戶在與我們的每一個接觸點，都應該要能感受到遠銀的品牌價值。

第四，我們要創新，善用科技，與當代的偉大科技俱進。

創新不是口號，也不一定是顛覆，而是把科技用在對的地方，用來解決問題、提升體驗，用來創造差異，用來助攻我們進入下一個成長階段。我們鼓勵跨部門合作，也鼓勵人機協作，讓好的想法落實，被現實測試與驗證，讓遠銀在變動的環境中，始終保持彈性、敏捷和競爭力。

第五，也是未來十分關鍵的一點：全行 AI。

AI 不再只是 IT 或數金的事，而是每一個單位、每一位同仁都可以外掛的能力。從風險管理、營運效率、客戶分析、行銷專案，到內部流程優化，AI 都將成為我們不可或缺的工作夥伴。AI 的導入不是為了取代人，而是讓人的專業更發揮，更釋放創造力，讓人的判斷更精準，讓人做更有價值的事。

各位夥伴，一家銀行的成就，從來不是靠某個人的聰明才智，而是所有人共同累積的結果。今年對我個人而言，從總經理到董事長，是一個角色上的轉換，是更重的責任，但對遠銀而言，長期穩健成長的路徑是延續的；遠銀一路走來，靠的是穩健與專業，這個核心不會改變。一路走來，每一年都不輕鬆；未來，也肯定充滿挑戰，所以我們要方向清楚、根基穩扎穩打、與當代科技俱進發展，我對遠銀、對各位，有信心！讓我們帶著更堅定的意志、更奔騰的能量，再出發！（本文為周添財董事長於遠東商銀馬年春酒大會致詞彙整）



# HAPPY GO 驅動AI 串連跨界行銷

鼎鼎聯合行銷／蔡宛臻

在選擇日益多元、節奏愈發快速的生活環境中，跨通路、跨場景的消費模式已成常態。消費者不僅能隨時線上購物，也可輕鬆完成數位支付，行為軌跡因而更加分散；而企業要整合這些碎片化的數據與顧客行為脈絡也更加困難。本期封面故事為您深入剖析，企業如何藉由人工智慧與大數據，掌握全方位的消費軌跡，進而真正理解消費者的需求。

**H**APPY GO 自 2004 年成立以來，串聯遠東集團旗下橫跨百貨、量販、超市、零售、金融、電信與交通等多元產業，建立起以會員為核心的整合型點數生態圈，並持續拓展外部合作夥伴，攜手全家便利商店、金石堂、威秀影城等指標性通路，長期累積跨場景、跨維度的會員行為資料，布局跨產業的數據整合能力。

## 首創AI市調驅動市場預判 賦能企業夥伴

立基於長期累積的跨場景會員數據，HAPPY GO持續深化會員經營能力，不僅透過數據分析描繪顧客輪廓，更協助合作夥伴理解消費行為背後的生活型態與價值偏好。HAPPY GO鼎鼎聯合行銷李明城總經理表示：「點數只是入口，真正的價值在於會員經營，我們攜手多元合作夥伴，並結合AI技術與AI Agent能力，將長期累積的會員行為資料，轉化為即時可運用的洞察，讓數據分析更快速、精準，進一步從『數據收集者』，轉型為『具備智慧分析與決策輔助能力的會員經營平臺』，協助各產業夥伴看見顧客全貌，打造更精準的會員策略。」

隨著會員經營邁入智慧化階段，HAPPY GO進一步深化顧客洞察能力，從跨產業、跨場景的消費軌跡中，挖掘不同族群的消費偏好與潛在需求，進一步進行「智慧貼標」，並透過AI自動偵測消費者行為軌跡的變化，預判其下一步的購買意圖。例如，經由多維度數據分析，將顧客區分為精品消費族群、保健族群、母嬰與熟齡族群等，再進一步觀察其跨場景消費之間的連動關係，推估其近期需求，協助品牌與產業夥伴提前規畫更具情境化的會員溝通策略。

然而，顧客洞察的價值，不僅在於理解既有會員的行為數據，更在於看見潛在客群輪廓與產業趨勢變化。唯有將內部消費數據與外部市場觀察相互結合，才能形成更完整、也更具前瞻性的決策視角。

因此，HAPPY GO旗下市調顧問品牌GO SURVEY，以「數據」與「AI」為雙軸核心，





開發全新的「市調流程AI智能進化」機制，獨家建構AI智能協作模組與AI洞察深化模組，推動市場調查流程全面自動化，不僅有效解決傳統市調耗時、分工繁複等痛點，也能大幅減輕前期人力作業負擔，提供更高效、精準且全面的市場洞察成果。

除了打造快速且精準的AI市調智慧化流程，GO SURVEY也為企業夥伴帶來三大實質改變。首先，透過AI報價模型，可快速評估觸及目標客群的難易度；其次，能精準鎖定市調受眾，協助品牌從樣本端建立更貼近市場的研究基礎；最後，藉由AI Persona分析，全景式、多角度描繪受眾輪廓，讓品牌獲得完整的市場調研洞察報告。憑藉此一創新應用，HAPPY GO一舉奪下台灣數位媒體應用暨行銷協會（DMA）主辦的2025 DSA數位奇點獎「最佳AI商務行銷獎」金獎，並榮獲「商務行銷類」類別大獎金獎肯定。

## 洞察趨勢 共創遠東智慧新未來

在瞬息萬變的環境中，唯有即時掌握顧客動向，並結合AI市調深入剖析消費趨勢，才能在競爭加劇的市場搶占先機。展望未來，HAPPY GO將持續以數據為核心，深化AI應用與跨產業整合能力，為遠東集團夥伴提供更具前瞻性的決策視角。今年也將發布年度消費者白皮書，整合跨場景數據觀察與市場趨勢分析成果，協助集團夥伴在「跨界整合 聚力向前行」的策略方向下，開創遠東生活圈的智慧新篇章。



## 東聯化學 × 亞東預拌 打造零碳建材

編輯室採訪整理

水泥製程屬高碳排產業，約佔全球溫室氣體排放量7%，因此，任何能降低熟料需求或加速CO<sub>2</sub>封存的技術都有高度價值。目前市場中不乏減碳技術，卻缺少能普及的殺手級低碳應用，本期「封面故事」報導東聯化學與亞東預拌如何找出產業痛點，自主開發出低成本、易推廣的碳捕捉化學品。

### 看準痛點 跨界互助

全球迎戰氣候變遷，減碳力成為企業競爭的重要指標。在建築材料產業，現行的作法之一，是將氣態CO<sub>2</sub>注入混凝土，以提升材料強度、減少水泥使用量。雖然平均每立方米可減碳十餘公斤，但氣態CO<sub>2</sub>需要高壓、低溫的保存環境，物流與管理的條件也較嚴格，技術上難以普及，也間接限縮了整體產業的減碳規模。

東聯化學洞察出業界缺乏低成本、可普及、易於管理的CO<sub>2</sub>利用技術，而同屬遠東

集團的亞東預拌也需要更精良的混凝土配比，以及更細緻、可計量的碳添加途徑，以減少膠結材用量，因此雙方合作，啟動「碳捕獲、利用與封存技術」（Carbon Capture Utilisation and Storage, CCUS）專案計畫，致力突破傳統CO<sub>2</sub>氣體利用與碳封存困難的瓶頸，打造低碳建築材料供應鏈。

## 穩紮穩打 驗證技術

東聯化學規劃以CO<sub>2</sub>利用技術，結合亞東預拌的建築廢棄物處理設備、骨材研磨設備等資源，聯手導入CO<sub>2</sub>礦化處理技術。然而，任何發明皆非一朝一夕的產物，技術創新更是需要經過反覆驗證，為此，兩家公司特別建立一座廢棄物碳封存中試線，試驗碳礦化處理技術、評估碳效益，也驗證碳封存量與再生骨材的品質，為科學研究奠定基礎。

東聯化學以工業排放的CO<sub>2</sub>作為原料，經過特殊的化學結構設計，合成出一款配方型化學藥劑，對於CO<sub>2</sub>有良好的吸收性，再藉由專利製程，轉換為方便運輸的液態混凝土添加劑。含有CO<sub>2</sub>的常溫液態型載體型藥劑加入水泥基材後，能與礦物原料發生礦化作用，形成穩定的固體狀態。

良藥在正確的時機服用，才能發揮最佳的效果，東聯化學與亞東預拌針對不同的產製階段，延伸出創新的碳礦化處理技術。首先推出富含CO<sub>2</sub>的混凝土減水劑，添加在混凝土拌合過程中，可使液態載體中的CO<sub>2</sub>與新拌混凝土發生礦化反應，產生晶核，既可提升材料強度，也能降低碳足跡，還可按照製造需求，彈性調整藥劑配比，更方便的是，人員操作時，只要像添加常規減水劑之方式即可，無須額外添購設備。

## 固碳閉環 資源再生

除了改變新拌混凝土的生產基因，這場技術革新更將研發觸角延伸至營建業最棘手的廢棄物處理，尤其每年拆除建物產生的廢棄混凝土與鋼鐵廠產生的爐渣，都是不小的環保負擔。東聯化學認為，這些看似不起眼廢棄物，其實含有大量活性鈣（Ca）、鎂（Mg），相當於「尚未使用的天然碳匯反應床」，若能以液態化學劑快速啟動礦化作用，可減少堆置風險、改善材料再生品質，同時創造可交易的封存碳量。

在重複實驗調整後，東聯化學首創富含CO<sub>2</sub>的礦化封存藥劑，加入建築廢棄物、廢

混凝土、鋼渣、焚化底渣或其他工業副產物中，可促進礦化反應，生成穩定的碳酸鹽，乾燥後形成再生材料，包括：再生骨料、穩定化填料或低碳膠結材組分，而且能降低回收骨料的膨脹性，提升材料品質。更重要的是，液態藥劑的形式



可簡化工廠操作與設備條件，降低施作的門檻，加上原料取自於工業排放的CO<sub>2</sub>，形成「排放源--材料製造--廢棄物處理」的全鏈減碳閉環，同時透過CO<sub>2</sub>礦化封存與水泥減量，達成雙重減碳，實現CO<sub>2</sub>與廢棄資源再利用。

## 強效減碳 一舉數得

東聯化學與亞東預拌的合作成果斐然，在新拌混凝土方面，每立方尺混凝土添加富含CO<sub>2</sub>的混凝土減水劑，可內建封存0.5公斤CO<sub>2</sub>當量，若促成膠結材減量，總減碳量更高達十公斤以上，也能減少水泥用量約5%。至於鋼渣、廢混凝土粉料等廢料，經由富含CO<sub>2</sub>的礦化封存藥劑處理後，每噸可封存50~100公斤的CO<sub>2</sub>（依原料活性與反應條件而異）。

不只友善環境，CO<sub>2</sub>礦化技術也有助於維持混凝土的新鮮度、提升材料強度和品質，並幫助膠結材減量，進而為企業節省材料成本、改善毛利，而原本需付費處理的鋼渣、廢混凝土，轉為再生骨料後，亦可對外銷售，甚至結合碳權收益，再增加營收。此外，導入液態配方時，可沿用現有的外加劑供應與施工體系，有利於快速推廣技術至更多工廠，應用於不同產品線，擴大減碳供應鏈範疇。

東聯化學與亞東預拌合作建構之化學與建材跨域技術平臺，把傳統需要高壓氣體條件的CO<sub>2</sub>利用技術，轉換成「像添注外加劑一樣簡單」的日常操作，解決產業痛點、為企業拓展新商機，同時也在建材業淨零碳排的進程中，樹立領導形象，開創兼具商業韌性與環境友善的新時代。

# 集團簡訊

掃描 QR Code 看更多集團訊息 →



## 01 2026 智慧城市展 遠傳19項實績吸睛

「2026 智慧城市展」臺北場、高雄場分別於3月17～20、20～22日開展，遠傳以「遠傳大人物賦能 創新·韌性·永續前行」為主題，呈現19項實績應用，其中，智慧樞紐、智慧環境水情監控、智慧電表…等5項，更是業界第一的智能方案，吸引各界關注；此外，遠傳協助打造的郵政物流園區也在交通部「交通願景館」亮相。高雄場展區的亮點則有表後儲能節費、電力交易代管…等，助力南臺灣城市及產業轉型。（遠傳電信／黃奕華）



## 02 遠傳助陣 啟動「高鐵2.0」通訊品質升級計畫

為提升公共運輸服務體驗，台灣高鐵3月25日與三大電信業者簽署「『高鐵2.0』全線通訊品質升級計畫合作備忘錄」，未來將由台灣高鐵提供場地與電力、電信業者投入建置，預計2026年底前，可望顯著提升南港至板橋地下路段及部分隧道段的通訊品質，2027年底全線布建完成。（遠傳電信／黃奕華）

## 03 遠傳助力高雄市升級「班班大螢幕」

遠傳助力高雄市政府推動「班班大螢幕」計畫，在全市國小、國中及高中職逾5,000間教室建置大型觸控螢幕，並整合軟硬體、數位平臺與教師培訓，打造即時的互動教學與沉浸式的學習體驗。（遠傳電信／黃奕華）

## 04 遠揚營造標得「國道1號甲線新建工程」

遠揚營造標得「國道1號甲線新建工程」3、2標，將於近期開工。此工程具備帶動桃園機場周邊產業發展的關鍵地位，為交通部高速公路局今年推動的國道重大建設之一，期能優化全臺高／快速公路網、緩解都會區交通瓶頸。（遠揚營造／梁雅雯）

## 05 遠東商銀攜手高檢署 首創虛幣跨域偵查共享架構

鑒於近年詐騙集團藉由虛擬資產、跨平臺跳轉及多層錢包移轉等案件頻傳，傳統監控與查緝模式已難因應，遠東商銀 3 月 25 日與臺灣高等檢察署共同簽署合作意向書（MOU），將攜手推動以「鏈金並行、跨域聯防、情資共享、全面反詐」為核心的合作架構，透過串聯銀行金流、虛擬資產幣流及跨平臺行為樣態，建立臺灣虛擬資產反詐治理與司法偵查合作的新典範。（遠東商銀／朱佳琳）

## 06 遠東商銀「樂富盃」以球會友 演繹財管 2.0 生活美學新高度

遠東商銀舉辦「樂富盃」高爾夫球邀請賽，特別應用 AI 演算選定「黃金開球日」，象徵金融科技在變局中尋得最優解，並透過「雲端個人儀表板」，讓參賽者以掃碼方式即時掌握賽況與成績等動態資訊，打造一場融合尖端科技與遠銀十樂理念的盛會。（遠東商銀／朱佳琳）



## 07 愛買攜手 JA 全農青森 力拚青森農產年銷售額破億

愛買量販、日本青森縣代表性農業組織「JA 全農青森」3 月 19 日分別由姚偉昱營運長、野菜部坂本 浩部長簽署合作意向書，共同宣布展開年度合作計畫。首波青森蘋果系列商品已於單季創下 8 位數營收佳績，隨著蘋果產季進入尾聲，青森山藥與青森米將接力登場，全年合作業績可望突破億元產值。（愛買量販／劉濡慧）

## 08 亞東醫院聯手國璽 投入外泌體骨科應用研究

亞東醫院與國璽幹細胞公司 3 月 13 日簽署合作備忘錄，未來將以國璽提供之幹細胞及製程技術，結合亞東專利胜肽誘導技術與臨床資源，共同投入外泌體藥物之研究開發，初期以改善骨科相關退化之應用為標的。（亞東醫院／羅妘妤）

## 09 元智校慶 啟動半導體研究中心新里程

元智大學 3 月 14 日以「前瞻科技與永續發展」為主軸，舉辦創校 37 週年校慶系列活動，並舉行「半導體及環科中心大樓開工動土典禮」，宣布成立「半導體研究中心」，打造跨領域研究與人才培育平臺。此外也邀請校友參加聯誼餐會，共敘情誼，同時於會中表揚元智大學第七屆傑出校友。（元智大學／饒浩文）

## 10 亞東科大攜新北教育局推AI培訓 技職菁英接軌國際

亞東科技大學 3 月 28 日與新北教育局共同舉辦「2026 年度薦送高中職學生赴海外技職研習行前培訓」，為優秀的技職學生規劃課程，並導入 AI 實務學習。未來學生將赴日本、韓國及義大利研習與交流，拓展國際視野、精進專業能力。（亞東科技大學／張毓珍、林木盛）



### 績優榮譽榜

## 11 亞泥MSCI ESG評級升至AA級 躋身建材業領先群

全球永續轉型加速推進之際，亞洲水泥再度交出亮眼成績。國際權威評級機構 MSCI（Morgan Stanley Captain International Index，明晟永續指數）公布最新 ESG 評級結果，亞泥由 A 級提升至 AA 級，不僅展現長期推動低碳轉型與永續治理的具體成果，更凸顯在國際嚴格評鑑標準下的領先競爭力。（亞洲水泥／孫琳鳳）

## 12 遠傳5G遠距診療、雲端HIS獲國際驗證

遠傳自主開發的 5G 遠距診療平臺、雲端醫療資訊系統（Cloud HIS），獲得 BSI 頒發臺灣電信業第一張「ISO 22301:2019 營運持續管理系統（Business Continuity Management System, BCMS）」證書，代表此兩項服務已鑑別相關風險、建立應變計畫，面臨突發事件時，可確保關鍵業務持續運行及迅速恢復之能力。（遠傳電信／張為竣）

## 13 亞東醫院獲首屆「護理友善職場典範認證」肯定

亞東醫院近年積極推動數位轉型，導入 AI 語音病歷與 GenAI 智慧交班系統，將單筆紀錄時間從 30 分鐘壓縮至 3 分鐘，大幅降低文書負擔，讓護理人員回歸臨床照護核心，提升工作效率與專業價值，建構高留任、高滿意度的幸福職場，今年榮獲首屆「護理友善職場典範認證」，展現以制度與科技優化護理職場的成果。（亞東醫院／羅妘妘）

## 14 元智機械系「阿孫」隊於Robofest國際機器人大賽奪冠

元智大學機械工程學系陳松郁老師指導的「阿孫」隊，在第 27 屆 Robofest 國際機器人大賽臺灣選拔賽中，以結合「跌倒偵測」與「趣味復健」的機器人作品勇奪第一名。此件作品透過互動式訓練，引導長者進行身心活動，為長照人力不足的現況提供新解方，也展現臺灣青年的創新能量。（元智大學／饒浩文）

## 15 全球第9人！元智大學徐業良榮膺高齡科技大師殊榮

元智大學機械系徐業良教授3月底在國際高齡科技學會（International Society for Gerontechnology）世界年會中，獲頒該領域最高榮譽「高齡科技大師」（Gerontechnology Grand Master），成為全球第9位獲此殊榮的學者。（元智大學／饒浩文）

## 16 社團評選傳捷報 元智大學奪雙優等、六連霸特色活動獎

元智大學參加教育部主辦的「2026年全臺大專校院學生社團評選暨觀摩活動」，從全臺116所大專校院、共225個學生社團競爭中脫穎而出，一舉拿下兩項優等獎，並連續六年蟬聯「年度最佳特色活動獎」，成果豐碩。（元智大學／饒浩文）

### 人事異動

## 17 遠東新世紀高階主管人事異動



姓名：彭清族  
 原任：化纖總部總廠長  
 新任：化纖總部營運長兼總廠長  
 學歷：清華大學化學工程碩士畢

姓名：張丙秋  
 原任：化纖總部營運長暨智能轉型中心執行長  
 新任：智能轉型中心執行長  
 學歷：元智大學工業工程碩士畢



姓名：許仁軒  
 原任：秘書處副經理  
 新任：秘書處權任經理  
 學歷：臺北大學自然資源與環境管理碩士畢

## 公益專區

## 18 臺南大遠百 聖誕徵文繪畫頒獎

臺南大遠百連續 17 年舉辦「遠百愛的串連聖誕公益點燈」活動，以行動支持偏鄉。今年特別舉辦聖誕徵文、繪畫比賽，並於 3 月 15 日頒獎表揚前三名獲獎者。（臺南大遠百／王詠嬋）

## 19 植樹月 遠東百貨共植永續綠生活

遠東百貨 ESG 植樹行動邁入第三年，徐雪芳總經理 3 月 13 日率經營團隊前往新竹縣竹北市新港國小，邀請楊文科縣長及團隊、學校師生與社區代表共同舉辦「起身種小樹 永續大幫助」植樹活動，共同種下 50 棵臺灣原生植物樹苗。竹北店 3 月 14 日參與由新竹縣政府及農業部林業署新竹分署主辦之「原地扎根·韌性森活」植樹活動，在新豐鄉光星公園種下希望樹苗，3 月 15 日再與農業部舉辦「抱走你的小樹苗」活動，邀請民眾捐贈發票，兌換臺灣原生種樹苗。嘉義店也於 3 月 11～17 日展開「公益小樹苗帶回家」活動，民眾持指定月份紙本發票 3 張，或捐出兩本二手童書，即可兌換一盆樹苗。



無獨有偶，臺南大遠百 3 月 21 日參與林業及自然保育署嘉義分署舉辦的「加樹淨零 馬力全開」植樹活動，同仁們種下臺灣原生樹苗，展現企業落實淨零排放的決心。臺中大遠百 3 月 14～15 日推出一系列植樹節主題活動，包括：植樹節限定童趣故事屋、捐發票送多肉公益活動，並將募得發票全數捐贈予財團法人瑪利亞社會福利基金會，讓愛心與環保的力量蔓延。（遠東百貨／李美玲、劉怡吟、李韻婕、蕭喬、王詠嬋、許雲茜）

## 20 遠東百貨嘉義店募集二手衣物做公益

遠東百貨嘉義店 3 月 6～7 日攜手嘉義市環保局舉辦「衣舊美麗，義起來換」活動，鼓勵民眾捐出二手衣物，兌換遠東百貨商品券，總計募集逾萬件衣物，全數捐予嘉義市脊髓損傷協會。（遠東百貨嘉義店／呂家鳳）

## 21 遠東百貨桃園店攜小衛星走出戶外 展開綠色體驗之旅

遠東百貨桃園店 3 月 18 日將每月例行的輔導課程轉化為「戶外公益導覽」，帶領社會局小衛星孩童前往八德埤塘自然生態公園，實地認識埤塘生態、水域環境及在地自然景觀，深化學習體驗。（遠東百貨桃園店／劉唯鈺）

## 22 遠東百貨桃園店、新竹大遠百 守護女性健康

遠東百貨桃園店 3 月 6 日第四度攜手衛生福利部桃園醫院，舉行「免費乳房篩檢 X 光行動車」活動，幫助民眾及早掌握健康狀況。新竹大遠百也於 3 月 8 日與新竹市東區衛生所共同舉辦「女力綻放 守護健康」活動，免費提供乳房攝影、子宮頸抹片及大腸癌檢查，並邀請新竹市社區婦女演出，鼓勵女性展現自我。（遠東百貨／劉唯鈺、李芝瑄）



## 23 遠百、台南遠東香格里拉、遠東 SOGO 百貨、巨城響應「地球一小時」行動

響應全球環保行動「Earth Hour 地球一小時」，遠東百貨以「遠百心永續」為主題，於 3 月 28 日晚間 20:30 至 21:30 串聯全臺分店同步關閉建築外牆招牌燈及部分燈光，高雄大遠百並特別舉辦「微光·綠色文創市集」，邀請民眾前來感受最純粹的寧靜。台南遠東香格里拉自開幕以來，連續第十七年參與此活動，關閉建築外牆燈光及部分公共區域照明，並適度調整館內照明亮度。遠東 SOGO 百貨全臺 6 店也一起關閉外牆燈光及非必要照明，本次更加碼延長關燈至 22:00 閉店，合計 90 分鐘，為地球減碳約 235.9 公斤。Big City 遠東巨城購物中心除了關閉招牌燈及外部燈箱，也參與新竹市政府舉辦的「2026 風城野營祭」一小時熄燈儀式，提醒民眾從生活中落實環保。（編輯室輯）

## 24 元智攜手唐氏症基金會打造多元共融特展

元智大學 3 月份與唐氏症基金會、北港朝天宮合作，舉辦「321 因為有你·我們一起」特展。學生們以唐寶寶的原創線條畫作為基礎，透過色彩轉譯與視覺詮釋，完成一系列富有情感與感染力的作品，吸引民眾駐足參觀。（元智大學／饒浩文）

## 25 亞泥花蓮廠深耕環境教育 展現生態復育成效

亞泥花蓮廠 3 月 25 日受邀參加慈濟慈善基金會主辦的「第五屆慈濟 × PaGamO 花蓮縣環保防災勇士 PK 賽暨環保教育推動成果嘉年華會」，以「蝶舞蜻影：森林裡的變身派對」為主題，傳達蝴蝶棲地營造與竹節蟲保育的知識；3 月 28 日再參加花蓮慈濟大學附屬高級中學國小部（慈小）舉辦之「國際教育嘉年華」，規劃「生態教育體驗區」，將復育的成果轉化為有趣的互動內容，向下扎根環保意識。（亞洲水泥／何姿樂）

## 26 亞東證券支持推動「綠色照護」

亞東證券重視員工身心健康，特邀亞東醫院陳俊霖醫師分享「綠色處方箋」概念，鼓勵同仁運用園藝、動物、森林及冒險等非藥物輔助來減緩焦慮、提升生活品質，並捐贈亞東醫院「綠色照護發展基金」NTD 10 萬，助力推動綠色照護。（亞東證券提供）

## 27 Big City 遠東巨城購物中心攜手清大推動科普教育

Big City 遠東巨城購物中心響應國際女性與女孩科學日、國際婦女節及國際數學日，3 月 7 日攜手清華大學舉辦「2026 國際女性科學嘉年華會」，匯聚全臺 37 個產、官、學機構，設置 45 個體驗攤位，吸引眾多親子參與。（Big City 遠東巨城購物中心／王子菱）

## 28 亞東醫院啟動全方位防護網「醫起守護」

響應「世界腎臟病日（World Kidney Day）」，亞東醫院 3 月 23～25 日舉辦「擊退糖心腎·全方位健康守護站」健康衛教週，首度整合腎臟內科、新陳代謝科與心臟血管內科，推出「一站式」免費篩檢與專業諮詢。另於兒童節前夕舉辦「醫起守護，陪你長大」復原兒童畫展，鼓勵曾經歷家暴的孩子，勾勒出從傷痛走向重建的生命軌跡。（亞東醫院／羅妘妘）



### 好康報報

## 29 謝師宴玩轉韓流！台北遠東香格里拉「韓系食尚新浪潮」

台北遠東香格里拉於 5 月 1 日至 8 月 31 日推出「2026 謝師宴專案」，將韓式人氣料理融入菜單，共規劃 5 大類及超過 15 道自助美饌，並創意推出鱗炸薯條、嫩烤豬肋漢堡 2 大現場料理攤位，搭配舞池、KTV 及拍貼機，打造社群限動焦點。專案適用 40 人（含）以上訂位，每位 NTD 1,550+10%。詳情請洽宴會業務部：(02) 2378-8888 轉分機 6024。（台北遠東香格里拉／吳威廷）

## 30 「杜拜巧克力系列」甜點 台南遠東香格里拉一次呈現

隨著「杜拜巧克力」從歐美到亞洲掀起甜點熱潮，台南遠東香格里拉一樓「品香坊（The Shop）」也宣佈，每日限量供應「經典杜拜巧克力」與韓國爆紅的「Dujjonku 杜拜巧克力 Q 餅」，讓消費者一次品嚐兩種不同風格的國際人氣甜點。建議至少提前三天預訂：(06) 702-8856。（台南遠東香格里拉／卜怡筠）

### 31 新北最高「50樓Café自助餐廳」《和牛吃到飽》重磅登場 再抽免費用餐

新北最高「50樓Café自助餐廳」即日起至6月26日推出全新主題「和牛吃到飽」，嚴選頂級美國極黑和牛、澳洲M9和牛及和牛臉頰肉，呈獻爐烤和牛、和牛壽喜燒…等十多道特色佳餚。活動期間，平日用餐再加碼「幸運轉轉樂」抽獎，每筆帳單可轉動輪盤一次，大獎包括二人免費、焗烤龍蝦等好禮。此外，餐廳在5月31日前祭出「歡樂兒童月」優惠，130公分以下孩童與一位成人同行用餐，兒童免費。訂位請洽：(02) 7705-9723。(Mega50 餐飲及宴會／劉欣欣)

### 32 台北遠東香格里拉端午粽禮登場 首創「湯粽相遇」溫補解膩新吃法

端午將至，台北遠東香格里拉設計十款美粽，包含：主廚力作「檳城道地南洋粽」、重磅新品「醬燒牛肉蛋黃粽」，以及多款廣受喜愛的經典風味，並提供三款食尚保冷禮袋組選項，尤其推薦「湯粽相遇」的吃法，以隨袋內附溫厚辛香的「巴生肉骨茶」，或清爽滋補的「香宮主廚特製八神湯」精華湯包，提升粽香層次。單顆美粽 NTD 188 起，禮袋組 NTD 1,588 起。訂購專線：(02) 7711-3510。(台北遠東香格里拉／吳威廷)



香格里拉精品店



### 33 台南遠東香格里拉慶周年 祭83折特選尊榮專案

迎接開幕 17 週年，台南遠東香格里拉推出第二波「慶周年·83折特選尊榮」住房優惠，5月31日前入住，每房每晚雙人最低 NTD 4,192 起，主打高樓層景觀客房，可俯瞰府城街景與夜色，並享有豪華閣貴賓廊早餐與傍晚雞尾酒等禮遇。更多詳情或訂房請洽專線：(06) 702-8899。(台南遠東香格里拉／卜怡筠)



線上訂房

### 34 抗漲新招 eTag POINTS 聯手台塑石油、速邁樂 打造點數新經濟

為慶祝 ETC 20 周年及 uTagGo 合作停車場突破 3,500 場，遠通電收子公司遠創智慧推出全新「eTag POINTS」，無論 eTag 銀行自動儲值或 eTag 停車扣繳皆可累點。另跨平臺祭出「台塑石油 F 幣」兌換 eTag POINTS，可折抵國道通行費、全臺路邊及 uTagGo 合作停車場停車費。此外，更聯手「統一精工速邁樂加油站」，提供「OPENPOINT」兌換「eTag 儲值金」服務。想省停車費的車主，也能將點數換成 eTag POINTS，全額折抵更有感。(遠通電收／賴建偉)

---

# 企業如何因應 2026 年九大證券新制

亞東證券提供

為提升資本市場透明度、接軌國際永續規範，並強化市場競爭力，臺灣證券交易所（TWSE）自 2026 年起，推出九大新制，內容涵蓋：資訊揭露、公司治理、永續發展與資本市場制度優化等面向，本文將為大家說明這些新制的主要目的，以及將為企業帶來哪些影響。

---

## 財務報告申報全面電子化

自 2026 年起，上市公司申報第 1 季財務報告及相關附件時，須以電子檔上傳至指定資訊平臺，而非紙本送件。

- **主要目的：**縮短審查流程，提升資訊揭露與主管機關資料管理、監理效率，並降低企業印刷、寄送等行政成本。

- **主要影響：**企業需進一步推動財務流程數位化與標準化，並檢視財務資訊系統與檔案管理機制，確保電子檔案格式符合申報規範。若未建立完善的檔案轉換與上傳流程，可能影響申報效率與資訊揭露品質。

## 強化員工薪酬與性別薪資揭露

新制擴大上市公司員工薪酬揭露範圍，要求企業申報基層員工薪資調整或酬勞分派情形。此外，資本額 NTD 100 億以上的上市公司，需揭露非主管職員工的性別薪資中位數與平均數。

- **主要目的：**提升人力資本資訊的透明度，改善性別薪資差距問題，進而促進企業薪酬制度公平性。

- **主要影響：**公開薪酬資訊，將使企業內部薪資結構更透明，若出現明顯性別薪資差距，可能影響企業形象與 ESG 評價，因此企業應提前檢視相關制度，以確保公平性與合理性。

## 獨立董事聲明與資格檢查申報系統上線

證交所於公開資訊觀測站建置「獨立董事聲明及資格條件檢查系統」，企業須透過線上系統，申報獨立董事聲明，並由系統協助檢查資格條件。

- **主要目的：**提升董事會獨立性，防止不符資格者擔任獨立董事，進而增加公司治理透明度。

- **主要影響：**獨立董事提名與審查流程全面電子化，可提升行政效率、降低紙本作業錯誤風險，同時強化監理機關對董事資格的即時檢核能力。

## 股東會年報電子化與可搜尋化

新制規定上市公司股東會年報不再提供紙本，並須上傳具備文字搜尋功能的電子檔。

- **主要目的：**增加企業資訊揭露透明度，提升投資人查詢資訊的便利性，並減少紙張使用，以符合永續理念。

- **主要影響：**電子化年報將提升投資人閱讀效率，同時也要求企業在年報編製與檔案輸出格式上更加嚴謹，以確保文件的完整性與可搜尋性。企業也可藉此機會優化資訊呈現方式，增加年報的可讀性與投資人溝通效果。

## 接軌 IFRS 永續揭露準則

全體上市櫃公司需制定導入計畫，分階段接軌「IFRS 永續揭露準則」，揭露相關永續資訊。

- **主要目的：**因應全球資本市場對氣候風險與永續資訊揭露的要求，接軌國際準則，提升臺灣企業的透明度與投資人信任度。

- **主要影響：**企業揭露永續資訊時，需提供可量化且與財務相關的數據，例如氣候風險對營運及財務績效的影響，並建立完整的永續數據管理與內部控制機制。同時，必須強化跨部門合作，才能有效回應國際揭露標準的要求。

## 揭露溫室氣體盤查與減量資訊

在 ESG 趨勢下，企業碳排放資訊成為重要的揭露項目。事實上，早在 2022 年，金

管會已在「上市櫃公司永續發展路徑圖」中規定，全體上市櫃公司需分階段揭露溫室氣體盤查結果、碳排放減量策略及氣候風險管理措施；此次新制則進一步指定，全體上市公司應於「年報」及「永續報告書」中，分階段揭露溫室氣體盤查（碳盤查）及減量相關資訊。

- **主要目的：**因應全球淨零碳排趨勢，提高企業環境責任透明度，協助投資人評估氣候風險。

- **主要影響：**新制要求企業將溫室氣體盤查與減量資訊納入正式年報揭露，使「碳排放數據」的重要性提升至與財務資訊相近的層級。為此，企業需建立完整且可信的數據蒐集與管理系統，以確保碳排放資訊具備準確性與可追溯性。

### 公司治理評鑑轉型為 ESG 評鑑

證交所原有的公司治理評鑑制度將升級為 ESG 評鑑，評估範圍擴大至環境、社會及治理三大面向。

- **主要目的：**落實從「公司治理」走向更全面的「永續治理」。

- **主要影響：**實施多年的公司治理評鑑制度，將逐步升級為涵蓋環境（E）、社會（S）及治理（G）三大面向的 ESG 評鑑制度，顯示監理機關對企業評估的重點，已從單一的治理面向，擴展至整體永續發展。因此，企業需建立更全面的 ESG 治理架構，以提升整體永續表現。

### 正式推動綠色證券認證制度

為鼓勵企業發展永續金融，持續引導資金流向具永續價值的企業，導入綠色證券認證制度。（全體上市櫃公司適用，金融業暫不納入）

- **主要目的：**建立綠色金融標準，鼓勵企業投入綠色投資，提供投資人辨識永續企業。

- **主要影響：**為避免企業過度宣



稱永續成果而產生「漂綠」疑慮，證交所推動綠色證券認證制度，藉由建立客觀標準，引導市場資金流向具備實質永續價值的企業。對企業而言，若能取得相關認證，將有助於提升在資本市場中的能見度與信任度，並吸引更多重視 ESG 投資策略的法人機構與永續基金關注。長期而言，也有助於降低資金募集成本，並強化企業在永續金融市場中的競爭優勢。

## 優化創新板轉板與市場制度

為提升市場競爭力，證交所持續鬆綁創新板制度，除已開放創新板股票得為當沖標的、鬆綁投信基金投資創新板股票額度外，後續將陸續修正創新板及外國企業來臺上市相關規章。

- **主要目的：**協助高成長企業進入資本市場，強化臺灣科技與新創產業發展，並吸引更多企業在臺上市。

- **主要影響：**開放當沖交易可提升市場流動性，縮短保薦期間可降低企業上市後的維護成本，而創新板與主板之間的轉板機制，能使企業按照發展階段，在不同市場板塊間轉換，有助於打造更具彈性的資本市場結構，使具成長潛力的新創企業能更快獲得資本支持，進而提升臺灣資本市場的整體競爭力。

整體而言，九大證券新制反映出以下三大政策方向，也看見主管機關的決心：

1. 財報、薪酬揭露與年報電子化，資訊揭露更透明。
2. 推動 ESG 評鑑、碳排揭露與 IFRS 永續準則，讓永續發展制度化。
3. 優化創新板制度與綠色金融發展，提升資本市場競爭力。

企業如何將 ESG 內化為企業的 DNA，並透過數位工具精準管理數據，將是未來勝出的關鍵。

### 【反詐騙諮詢查證】

- 反詐騙專線：165
- 證券期貨反詐騙諮詢專線：(02) 2737-3434
- 證交所證券投資反詐騙專區：<https://www.twse.com.tw/anti-fraud/zh/index.html>
- 亞東證券客服專線：0800-088-567

---

# 做好資產配置 戰勝通膨巨獸

遠東商銀／徐珮華

許多人在理財的第一步，往往選擇「把錢存起來」。看到銀行帳戶裡的數字逐漸增加，確實會帶來安全感與成就感。然而，單純存款並不一定能累積財富，因為還有一個容易被忽略的因素 -- 通貨膨脹。本期「財經網」說明如何在保障家庭安全的前提下，讓資產穩健成長。

---

## 存錢≠累積財富 購買力才是關鍵

臺灣近年利率持續偏低，銀行定存利息往往僅約 1%，物價卻逐年上漲。相信很多人都發現了，過去一碗牛肉麵只要 NTD 120，現在卻要 NTD 180；以前一個月的生活費可以支撐所有開銷，現在卻有點吃緊。雖然薪資水準有成長，但並非所有產業、每個族群都能跟上物價的攀升，這也讓不少上班族普遍感到「收入增加了，但生活並沒有更輕鬆」。

根據主計總處資料，2025 年消費者物價指數 (CPI) 年增率約為 1.66%。乍看之下，漲幅不高，但如果將時間拉長，累積下來的影響就很明顯。例如，十年前存入 NTD 100 萬，但物價每年上漲 1.5%，在不考慮利息收入下，十年後帳面上雖然還是 NTD 100 萬，實際購買力只剩下約 NTD 86 萬，等於辛苦存下的錢在不知不覺中縮水 14%。

因此，理財的重點不再只是「把錢存好」，而是思考如何讓資金發揮更大的功能。這並不代表必須承擔高風險，而是要有意識地規劃資金的配置與用途，讓每一分錢都能帶來實際價值，而不只是靜靜躺在帳戶裡。

## 您確實了解資產配置的本質與重要性嗎？

談到理財，許多人第一個問題是：「現在該買什麼？」但在專業理財規劃中，更有效的順序應是先釐清目標與風險承受度，再選擇合適的工具。資產配置的本質，在於將



不同目的資金分層管理，有些資金用於短期流動性需求，例如：日常生活費、緊急預備金；有些資金承擔中長期成長任務，例如：投資股票、基金、房地產；另一些則是用來因應不可預期的人生風險，例如：醫療、意外、壽險等保障型商品。

如果把所有資金集中於單一工具或用途，雖然操作簡單且安全性高，但資金的彈性與效率可能不足，無法同時兼顧短期流動性、資產增值與保障需求，整體理財效果也可能不如分層配置來得理想。例如：全部資金都放在定存，雖然風險低，但面對突發狀況時，可能無法即時應付大額支出；若全部投入高風險投資，雖然有機會獲得高報酬，但遇到市場波動時，心理壓力與損失風險也相對較高。

資產配置的目標是根據個人需求、人生階段與風險承受度，將資金合理分配到不同的工具與用途，達到「穩健成長、風險可控」的理財效果。

### 人生階段與財務策略的轉變

隨著人生階段不同，財務策略自然也要有所調整。在職涯初期，多數人雖然收入未必高，但生活型態相對單純、責任較少，面對資產波動時，調整與重新累積的時間也相對充裕。這時可以適度承擔風險，追求資產成長。

成家立業之後，房貸、子女教育與家庭生活支出逐漸增加，財務重心往往會從「希望資產快速成長」，轉為「希望生活穩定、風險可控」。尤其當多項家庭責任同時存在時，若缺乏事前規劃，一旦遇到突發狀況，往往會對家庭生活造成明顯衝擊。例如：家

庭主要經濟支柱若因意外或疾病導致收入中斷，房貸、生活費、子女教育費等勢必加重財務壓力。若事前已做好風險規劃，不僅能維持原有的生活品質，也能讓家人在關鍵時刻獲得必要的支持。

### 心理承受度與理論報酬的平衡

許多投資人可能都高估了自己面對市場波動的冷靜程度，當帳面出現虧損時，焦慮與恐慌容易影響判斷，導致頻繁進出市場，反而侵蝕原本應該累積的長期成果。舉例來說，有些人看到投資標的下跌，便急著賣出，結果可能錯失了後續反彈的機會；有些人則因為過度追求高報酬，投入自己無法承受的高風險商品，反而造成財務損失。因此，真正適合的財務配置，並不是最亮眼的高報酬方案，而是能與自身心理承受度相匹配的配置，在資產增值的同時，可兼顧風險承受能力與家庭保障。

### 高倍數壽險在資產配置中的角色

高倍數保障壽險之所以逐漸被視為資產配置中重要的風險管理工具，主要是基於保險槓桿的概念，透過相對合理且可控的保費支出，換取數倍於保費的高額保障，事先轉嫁家庭在責任高峰期最不能承受的風險，包括：主要收入中斷、資產被迫變現、生活品質驟降，甚至未來資產傳承所衍生的壓力。

從實務角度來看，保險槓桿倍數可用首年壽險保額與首年保費的比例來衡量，保障倍數並非固定數值，而是取決於商品設計與個人投保條件，隨著年齡、性別與繳費年期有所差異。例如：許多中高資產家庭雖然資產配置完整，但現金流相對緊繃，一旦主要收入來源中斷，房貸、投資貸款、日常生活支出與子女教育費等，立即成為沉重負擔。高倍數壽險可透過完善的資產配置，預先建立足以支撐現金需求的安全網，避免被迫在關鍵時刻低價處分資產，進而提升整體財務彈性與心理承受度。即便風險未曾發生，保單中逐步累積的價值，也能在未來轉化為退休或人生後段的重要備援資金。

進一步從資產傳承的角度而論，保險因具備給付明確、受益人安排彈性高與執行效率佳等特性，長期被高資產家庭視為重要的傳承工具。若搭配高倍數保障設計，在相同的預算條件下，可強化留給下一代的保障，並透過分期定期給付的方式，長期延續照顧與支持，而不必仰賴複雜的法律結構或高昂的手續成本。



## 安全打底 財富更長遠

累積財富的關鍵不僅是存錢或投資，而是在保障家庭安全的前提下，讓資產穩健成長。為推動金融素養教育，遠東商銀透過 Podcast 節目《十樂不設·錢進人生》推出主題內容「大家一起來認識〈保險存摺〉」，帶領大家了解如何善用「保險存摺」，協助整理並檢視目前的保險保障狀況，更清楚掌握整體保障配置。此外，本文也引用 Podcast 節目中來賓分享的觀點——「保險，其實跟你想的不一樣」，從生活角度出發，說明保險配置應如何搭配不同人生階段與風險需求，才能更貼近需求。歡迎大家收聽，一起了解保險背後的思維。

若欲進一步瞭解保險商品，歡迎洽詢遠東商銀各分行，或撥打遠東商銀理財專線 0800-261-732（限市話撥打）、（02）8073-1166，將由專人為您服務。更多相關內容，歡迎點擊連結、掃描 QRcode，收聽精彩節目。



---

# eGift 紀念品線上領

亞東證券提供

每年 4 至 6 月是股東會旺季，不少公司發放的股東會紀念品也很令人期待。不過，隨著科技進步，領取紀念品的方式也跟著數位升級。股東們只要透過 eGift 機制，完成電子投票，就能線上取得紀念品資訊，不再需要奔波往返或大排長龍。

---

## 從排隊領取到時間成本的隱形負擔

以往股東可選擇親自出席股東會、委託他人代領，或是透過電子投票取得資格後，再依規定領取紀念品。但實務上，常必須配合特定日期與時段，加上紀念品數量有限，執行起來總是困難重重；若是找人代領，則需支付手續費，且提供身分資料給對方，也難免有個資外洩疑慮。此外，對於上班族或人在外縣市的股東而言，時間與交通成本更是一大負擔。

## eGift：讓流程回歸簡單

為提升服務品質，並強化數位參與機制，臺灣集中保管結算所的「股東會紀念品電子化（eGift）」服務，於 2026 年 3 月上線。此服務延續既有電子投票制度，將紀念品領取流程整合至線上平臺。股東在平臺完成電子投票後，即可直接取得數位紀念品資訊。整體流程透過數位方式驗證身分，不僅提升安全性，也擺脫時間與地域限制，節省排隊的時間，作業更有效率。

## 五步驟，輕鬆完成領取

股東可透過個人電腦、集保 e 手掌握 App 或證券商下單 App，登入股東 e 服務平臺，依序完成：

1. 使用自然人憑證或行動數位簽章驗證身分。

2. 首次登入者，請完成 Email 驗證與註冊。
3. 經由系統自動比對持股資料後，得知是否符合領取資格，以及可領取的日期。
4. 在規定期間內完成電子投票（且未交付委託書）。

5. 自公告領取日起，於平臺「公司 eGift 專區」取得紀念品數位券資訊，包括：公司名稱、股東會日期、紀念品內容與驗證碼等。（領取 eGift 前提：發行公司應與集保公司完成簽約，並申請使用 eGift）

整體流程清楚透明，提供股東即時查詢資格與領取狀態，改善資訊落差。

## 股東服務的友善體驗

隨著數位工具愈來愈普及，股東服務也可以更友善。透過 eGift 服務，股東們可一次完成投票與領取紀念品，不必再為了時間、地點或排隊而傷腦筋。今年股東會季，不妨親自體驗電子投票與 eGift 服務，少一點奔波、多一點從容，讓科技成為我們參與公司治理的好幫手。



股東 e 服務平臺

## 防詐宣導

亞東證券提醒投資人，接獲任何可疑詐騙電話，務必確實採取「1聽、2掛、3求證」3步驟，並立即撥打165反詐騙諮詢專線。



# 馬年資安 「碼」虎不得

遠東新世紀／簡筠茹

2026 丙午馬年，我們已身處在萬「碼」奔騰的環境。從餐廳點餐、公車站牌資訊到公司門禁，QR code 強大的便利性，改變了現代人的生活節奏。僅僅幾公分的網格結構與網址連結，無法以肉眼分辨其安全性，詐騙集團正是利用此資訊不對稱的特性，發動 Quishing（掃碼釣魚）的攻擊。那一秒鐘的自動跳轉，就可能讓當事人的個資與財產安全陷入風險。本期「資訊網」提醒您保持警覺，運用四個方法打造專屬的數位防彈衣。

## 入境掃碼的警示

針對媒體報導海外旅客掃碼填寫入境表遭詐的傳聞，雖已經澄清為不實謠言，但類似的詐騙手法在網路世界仍層出不窮。詐騙者可能透過偽造的搜尋結果或社群廣告，引導目標對象點擊形似官方版本的假網站，並要求支付規費。因此，即使是政府機關或機



場等資安防護程度較高的公共場域，也應優先從官方管道進入服務網頁。對於狸貓換太子的數位陷阱，保持適度的懷疑與查證，是保護財產的第一道防線。

### 當快遞驚喜變成資安驚魂

除了公共空間的風險，居家生活也備受威脅。結合 QR code 的進階版詐騙手法 Brushing scam（刷評詐騙），近期在全球構成威脅。受害人在家門口收到一份陌生的小包裏，內容物為廉價飾品或生活小物，並附上一張印有巨大代碼的感謝卡，特別註明「掃碼即可領取高額回饋金或禮券」。一旦掃描卡片上的代碼，手機可能會被誘導安裝惡意檔案或病毒程式，造成個人簡訊、網銀驗證碼遭到監控或竊取。此種利用人類好奇心與貪小便宜弱點，結合實體物件降低心理防備的詐騙手法，很容易讓人防不勝防。

### 披著長官外衣的創群指令

在辦公室，高階主管的緊急郵件總是令下屬感到壓力倍增。因此，詐騙者根據企業公開資訊，偽造負責人或高階長官的姓名與郵件，以緊急專案或會計對帳為由，指示員工立即建立特定的 LINE 群組，並要求回傳群組的加入連結或 QR code。這是一道極為隱蔽的資安陷阱，目的在於轉移防禦陣地，詐騙者一旦取得代碼，等於免費獲得一張進入公司通訊圈的數位門票，能藉此切斷公司的資安系統偵測與備份機制。

在郵件系統內，任何異常的匯款請求都可能被攔截或留存證據，然而，當對話轉移到私人通訊軟體，防護網便出現了死角。駭客會在群組中，利用偽造的長官頭像與威權語氣，讓同仁在壓力下，輕易執行了錯誤的匯款指令。

請記住，公司正式的財務流程絕不會透過私人通訊軟體下達轉帳指令，任何要求掃碼加群、私下匯款的要求，百分之百是詐騙。

### 打造專屬的數位防彈衣

**1. 實體驗證與多重核實：**若收到長官或行政單位的掃碼指令，務必先透過公司內部工具（如分機、Teams 或現場確認），以判斷來源的真實性。凡是要求轉移到 LINE 或離開公司通訊渠道的要求，皆應視為高度風險信號。

**2. 物理檢查與預覽網址：**掃瞄公共場所的代碼前，先觀察是否為貼紙覆蓋在原有的



印刷品上。掃瞄後，應使用手機相機的預覽功能，仔細確認網址（URL）。若網址包含雜亂字元、短網址，或與該機構官網不符，請勿點擊。

**3. 堅守個資與權限關卡：**單純的資訊查詢、點餐或加入工作群組，絕不需要輸入 Apple ID、Google 密碼或銀行驗證碼。任何要求登入帳號或提供二次驗證碼才能觀看的內容，極大機率是詐騙。

**4. 帳單與手機狀態盤點：**養成定期查看信用卡即時消費通知的習慣，若掃碼後，手機出現異常耗電、運作緩慢，或收到不明的 App 授權請求，應立即開啟飛航模式、更換重要帳戶密碼。若涉及金流損失，請馬上掛失，並撥打 165 專線，尋求法律與防詐指引。

### 保持馬不停蹄的警覺心

QR code 縮短了實體與數位的距離，是一項偉大的發明，不過，享受其便利的同時，也要多留一份停、看、聽的心思，畢竟在技術迅速更迭的 2026 年，詐騙手段也馬不停蹄地變化。保持適度的懷疑與求證，就能避免成為下一個新聞的主角。

# 更年期別擔心 荷爾蒙治療攻略

亞東醫院藥學部／劉珈妤藥師

隨著女性年齡的增長，卵巢功能逐漸衰退，導致女性荷爾蒙分泌減少，月經週期變得不規律。當最後一次月經結束後，持續一年未再有月經，即可定義為停經。這段荷爾蒙逐漸降低的自然過程，就是許多女性感到困擾的更年期，通常發生在 45 歲至 52 歲。雌激素與黃體素分泌減少可能引發的不適症狀，包括：因調控血管舒縮功能不穩定而造成的熱潮紅、盜汗及心悸，或失眠、焦慮等不適症狀。此外，雌激素減少會導致陰道與泌尿道表層變薄、分泌物減少，造成陰道乾澀與反覆感染，甚至骨質流失及心血管問題。



亞東醫院藥學部  
劉珈妤藥師

## 更年期症候群的有效幫手 – 荷爾蒙治療

荷爾蒙療法是目前治療更年期症候群並促進生活品質最有效的方法，醫師會依照病患狀況，選擇最合適的口服或外用的荷爾蒙治療藥品，治療形式主要分為以下兩種--

- **單用雌激素療法：**適用於已接受子宮切除術的女性，此類族群不需擔心子宮內膜異常增生的風險。透過低劑量治療可減輕症狀，除了口服，也有外用劑型，包括：凝膠、針對局部症狀的陰道乳膏及陰道錠…等選擇。

- **雌激素和黃體素合併療法：**適用於仍保有子宮的女性，黃體素可防止過量雌激素刺激子宮內膜，降低子宮內膜異常增生的風險。

療程分為週期性及連續性，「週期性用法」是每日使用雌激素，其中有12~14天搭配



黃體素。主要是模擬月經週期，在服用黃體素結束後，會有類似月經來潮的出血。「連續性用法」則是每日連續補充雌激素與黃體素，每日僅需服用一顆複方，大幅增加給藥的便利性。

### 常見荷爾蒙治療的藥品品項

- 雌激素（口服）：Conjugated estrogens 0.625mg（Estromon, 伊使蒙膜衣錠）、Estradiol 2mg（Estrade, 益斯得錠）。
- 雌激素（外用）：Estradiol gel 1mg/g/sachet（Divigel, 迪維舒凝膠），每日一次，塗於下軀幹表皮或交替塗抹於左右大腿內側，塗抹後應等待數分鐘，讓凝膠變乾，且1小時內不宜以清水沖洗；Conjugated estrogens cream 14g/tube（Premarin, 普力馬林陰道乳膏）於睡前使用一次，配合給藥軟管，將藥品推入陰道內約一手指深度；Estradiol 0.5mg（Esvatin, 薇詩婷陰道錠），睡前使用1到2錠，置入陰道內。
- 組織選擇性雌激素受體活性調節劑（selective tissue estrogen receptor activity regulator, STEAR）：Tibolone 2.5mg（Livial, 利飛亞錠），目前為純自費品項，特點是具有擬雌激素、擬黃體素與擬雄性素的活性，因此不需要黃體素的協助，即可緩解更年期不適，且不會刺激子宮內膜與乳房。
- 黃體素：Progesterone 100mg（Promone, 婦安蒙軟膠囊）、Medroxyprogesterone 10mg（Provera, 普維拉錠）、Norethisterone 5mg（Norina, 諾莉娜錠）。
- 複方藥品（雌激素+黃體素）：Estradiol 2mg+Norethisterone 1mg（Covina, 康樂娜膜衣錠）、Estradiol 1mg+Medroxyprogesterone 2.5mg（Venina, 維妮娜錠），兩者除了黃體素的選擇不同，在雌激素的劑量上也略有差異，不過皆能緩解更年期症狀。此外，康樂娜膜衣錠的適應症還可避免因雌激素缺乏導致骨質流失；Estradiol 1mg+Dydrogesterone 5mg（Femoston, 芬嗎通膜衣錠）目前為純自費品項，適應症亦包括預防停經後婦女骨質疏鬆。

### 荷爾蒙治療的潛在副作用

荷爾蒙治療對於改善更年期不適症狀的效果顯著，但也有副作用與風險，如：噁心

嘔吐、體重改變、不規則陰道出血、乳房脹痛、增加血栓風險…等。雖說症狀通常會隨著用藥時間越久而適應及緩解，但若服藥後出現嚴重不適，仍應立即回診評估。此外，治療期間建議每六個月由醫師評估是否調整劑量，並且每年施作骨質密度、乳房檢查、心血管功能等完整的健康檢查。

### 荷爾蒙治療利弊與評估

對於有更年期症狀的健康女性、停經10年內，或是年齡小於60歲女性且沒有相關禁忌症（如：乳癌病史、冠心病、血栓栓塞事件等），荷爾蒙治療的利大於弊，能有效改善更年期血管舒縮症狀，並預防骨質疏鬆，減少骨折的風險。

不過，為避免因為延長使用而增加中風、乳癌等風險，整體療程建議不超過5年，且患者年齡宜小於60歲，劑量以有效之最低量為原則。總之，治療的劑量與療程長短，必須由醫師針對患者個別狀況評估，才能在療效與安全性之間取得平衡。

### 更年期的日常保健小訣竅

除了荷爾蒙藥品，良好的生活習慣有助於維持更年期身體健康。飲食上可選擇魚、乳製品等富含色胺酸的食物，以促進血清素與褪黑激素生成，提升睡眠品質。運動可結合有氧與阻力訓練，如：快走或啞鈴等，維持肌力並預防骨質疏鬆。保健品部分，停經後建議每日補充鈣質1200mg及維他命D 800 IU，有助預防骨質流失。

另外，亞東醫院的自費保健品「芙嘉寶」，成分包含：大豆萃取物、鈣、維生素B12等，其中，大豆萃取物即包含大豆異黃酮，是植物性雌激素的統稱，其結構上類似雌激素，可結合在雌激素的作用受體上，發揮微弱促進的調節能力。希望本篇正確用藥與日常保健觀念，能讓您從容迎接人生新階段。



# 2026 報稅小補帖 減稅判讀不費力

遠東新世紀／陳廷

隨著社會結構邁向高齡化、少子化，稅務規劃成為個人與家庭財務安排的重點。本期「法律網」完整解析 2026 年（申報 2025 年度所得）的「基本生活費」與「長期照顧特別扣除額」兩項關鍵稅制變動，協助您輕鬆完成一年一度的申報作業。

輕鬆完成  
一年一度的申報作業



回顧近 5 年「基本生活費」與「長期照顧特別扣除額」兩項課稅費用，「基本生活費」由每人 NTD 19.2 萬，上升至 NTD 21.3 萬，累計增幅約 10.9%，其中，2025 年較 2024 年增加 NTD 3,000（上升約 1.43%），估計惠及 202 萬戶；同一期間，「長期照顧特別扣除額」自 NTD 12 萬一路維持至 2024 年度，於 2025 年度一次調升至 NTD 18 萬，較前一年增加 NTD 6 萬（上升 50%），今年預估約 35 萬戶受惠。

## 基本生活費

「基本生活費」是每人每年維持基本生活的開銷，因此不需課稅。以小明一家四口為例，他與太太育有兩個就讀國中的孩子，如果家中沒有其他特別扣除額，則全家人在 2025 年度藉由基本生活費可減免的費用如下：

1. 全家基本生活費總額：NTD 21.3 萬 × 4 人 = NTD 85.2 萬。
2. 全家免稅額與扣除額合計：NTD 65 萬，內含 --
  - ① 4 人的免稅額：NTD 9.7 萬 × 4 人 = NTD 38.8 萬。
  - ② 夫妻標準扣除額：NTD 26.2 萬。

3. 比較小明家庭基本生活費（NTD 85.2 萬）大於免稅／扣除額（NTD 65 萬），中間相差 NTD 20.2 萬可自所得總額中減免，換言之，人口數越多的家庭，基本生活費越高，得到的減免也越多。

## 長期照顧特別扣除額

至於「長期照顧特別扣除額」是什麼呢？根據衛生福利部說明，家裡如果有需要長期照顧的長輩或失能家屬，醫療、耗材或聘請看護等開銷數目可觀，為了減輕家庭壓力，符合以下規定者，報稅時可直接扣除一筆額度。（如有異動，請以衛福部最新公告為準）

- 符合聘僱外籍看護資格者。
- 入住指定住宿式服務機構全年達 90 日。
- 符合長照失能等級 2 ~ 8 級，並使用長照給付支付服務。

假設小華是年所得 NTD 80 萬的單身、單親上班族，父親因為中風臥病在床，平時需要仰賴長照機構的服務。小華申報父親為扶養親屬，2025 年度所得相關費用計算如下：

1. 小華和父親的基本生活費總額：NTD 21.3 萬 × 2 人 = NTD 42.6 萬。

2. 小華家的免稅額與扣除額合計：NTD 72.3 萬。

① 2 人的免稅額：NTD 9.7 萬 × 2 人 = NTD 19.4 萬。

② 單身標準扣除額：NTD 13.1 萬。

③ 薪資所得特別扣除額：NTD 21.8 萬。

④ 長期照顧特別扣除額：可以減免 NTD 18 萬（2024 年扣除額是 NTD 12 萬）。

3. 比較小華基本生活費（NTD 42.6 萬）小於免稅／扣除額（NTD 72.3 萬），因此自所得總額中減免 NTD 72.3 萬。

4. 小華年所得 NTD 80 萬，扣除 NTD 72.3 萬，所得淨額是 NTD 7.7 萬，透過累進稅率計算後（5%），實際繳交稅金是 NTD 3,850。

本項扣除額包含「排富條款」，因此若小華的年所得淨額適用的累進稅率超過 20%（含）以上，就不適用於 NTD 18 萬的特別扣除額。

更詳細的報稅規定，可透過財政部、國稅局、諮詢失能等級及長照服務專線的官方管道獲取第一手正確資訊。（資料來源：衛生福利部、財政部、國稅局）



財政部稅務入口網



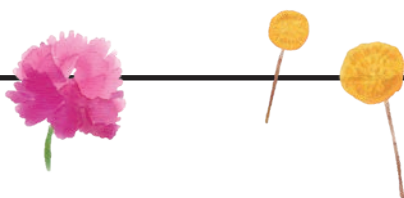
財政部電子申報繳稅服務網

註：各地區國稅局免付費服務專線：0800-000-321、諮詢失能等級及長照服務專線：1966。

# 母親節禮物缺靈感？遠百店長報你知

遠東百貨／鄭嘉蕙

母親節即將到來，正在煩惱要送什麼禮物給媽媽或婆婆嗎？飾品、梳子、包款，還是一罐保養好物？本期「流行網」邀請禮物提案高手 -- 全臺 11 家遠東百貨店長提點靈感，讓您下手前更有想法。



**M**BTI 的人格分析近年蔚為風潮，不但是各大社群討論的熱門話題，甚至有企業將之視為面試的參考依據之一。正所謂「知己知彼，百戰不殆」，今年就用這個邏輯來挑選禮物，肯定能送禮送到心坎兒裡。

- **I 人**：習慣從獨處與內在思考中獲得能量，比起熱鬧場合，更喜愛深度對話。社交後需要時間獨處充電，傾向低調且高品質的生活體驗，居家療癒與獨處放鬆的禮物最獲 I 人青睞。
- **E 人**：熱情、開朗、樂於從與人互動中獲取能量，並享受成為眾人焦點，也勇於嘗試新事物，因此亮眼配件最是對味，若能預約一家熱門餐廳、邀請親友共同慶祝更棒。
- **T 人**：理性務實，認為好用遠比好看重要。送禮時，請務必評估禮物的 CP 值、耐用度以及能否解決實際問題。科技家電與高效工具是首選，高品質護膚品或健康監測手錶都很精準，甚至可以直接詢問對方：「最近缺什麼？」
- **F 人**：感性的人容易被細節打動、重視精神層面的交流，在意的不是禮物的價值，而是情感連結，因此每份禮物背後承載的心意和情感溫度才是重點。客製化、具象徵意義的飾品，或是手作禮物，都能讓媽咪感動很久，總之，朝生活儀式感下手準沒錯。



⊕ 不要被年齡網綁，送媽咪的禮物大可以依照個性挑選／遠百信義 A13 Roxy 提供

## 給 I 人媽咪溫暖而安靜的陪伴

## 臺中大遠百藍卓成店長推薦

## Tokuyo 音波 S 玩美椅

採用獨家 4DX 音波機芯，力道兼具高度穿透性與穩定性，層層揉拂筋膜與深層肌群，能緩解痠痛頻率，體驗極致放鬆。TC-770 建議售價 NTD 119,000，洽詢專線：臺中大遠百 9 樓，(04) 2251-6226。



## 遠東百貨竹北店許俊明店長推薦

## SABON 白茶明星三部曲推薦組春光限定版

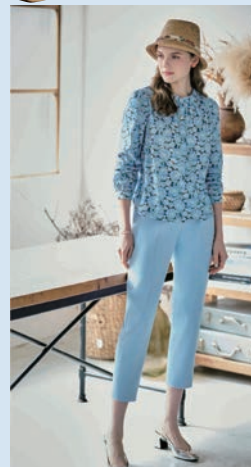
內含白茶沐浴油 100ml、白茶身體磨砂膏 60g、白茶絲綢身體乳液 50ml，從清潔、去角質到保濕滋養，層層呵護肌膚。限量系列包裝重現茶園採收前曙光灑落、和諧寧靜的光景，讓日常沐浴化為一場療癒儀式。建議售價 NTD 1,280，洽詢專線：遠東百貨竹北店 1 樓，(03) 550-8262。



## 高雄大遠百白偉敏店長推薦

## Diana 黛安娜倫敦花語襯衫

天然棉質面料上，綻放來自英國 LIBERTY 百年經典藝術印花，為春夏季節開啟一場優雅而亮眼的時尚對話。建議售價 NTD 9,980、遠東人獨家優惠價 NTD 7,485。洽詢專線：高雄大遠百 5 樓，(07) 536-7823。



## 給 E 人女神熱情且大方的讚美

## 遠東百貨嘉義店徐英哲店長推薦

## SWAROVSKI 施華洛世奇 Matrix 個性戒指

360 度零死角，開口設計讓鑽石與水晶珍珠彷彿漂浮在手指上，展現唯美氣質。建議售價 NTD 5,800。洽詢專線：遠東百貨嘉義店 1 樓，(05) 284-2430。



## 臺南大遠百蘇峰彥店長推薦

## Dior 花漾迪奧淡香水

佛手柑、玫瑰與白麝香交織的花香調，如同一束洋溢自然氛圍的花束，繽紛活潑且溫柔甜美。50ml 建議售價 NTD 4,000。洽詢專線：臺南大遠百 1 樓，(06) 276-0479。



## 板橋大遠百徐為興店長推薦

## 老行家 12 片八方燕禮盒

燕窩含有豐富的唾液酸 EGF 與膠原蛋白，能維持皮膚光澤、增強免疫力，是專為母親設計的美顏方案。建議售價 NTD 16,800、遠東人獨家優惠價 NTD 16,128。洽詢專線：板橋大遠百 B1 樓，(02) 2964-8572。



## 給 T 人母親具體且誠懇的肯定

## 新竹大遠百李正方店長推薦



### 👉 iRobot Roomba Max 705 Combo AI 滾筒活熱水掃拖旗艦機皇

全能集塵座，可 75 天自動集塵免倒垃圾，連續 8 週免換水。72 度的熱水，能有效拖除頑垢污漬，並在拖地過程中同時清洗拖布，時刻維持拖布潔淨，更搭載 AI 避障、175 倍吸力、四刷設計，是全能家事的好幫手。建議售價 NTD 45,880、**遠東人獨家優惠價 NTD 37,999**。洽詢專線：新竹大遠百 5 樓，(03) 523-3781。

## 遠東百貨桃園店江天佐店長推薦

### 👉 SHISEIDO 國際櫃山茶花修護精華組

擁有全球專利的山茶花活酵再生科技，能消除老化細胞，加速肌膚自我再生能力，綻放年輕光采。珍稀的山茶花萃取精華，可抑制皮脂引起的發炎反應，促進膠原蛋白生成，同時具有卓越的抗氧化作用。山茶花油萃取精華則能鎖住水分、保濕修護，賦予肌膚潤澤柔滑的滋養效果，讓肌膚由內而外柔嫩透亮。建議售價 NTD 6,706、**遠東人獨家優惠價 NTD 3,915**。洽詢專線：遠東百貨桃園店 1 樓，(03) 338-2488。



## 臺中大遠百藍卓成店長推薦

### 👉 Salomon XT-WHISPER VOID 運動鞋

運用當代頂尖科技，提供優異的穩定性、支撐力與抓地表現。空靈且富有力量感的配色，結合俐落、出眾的設計，打造兼具未來感與獨特美學的新指標。建議售價 NTD 5,980。洽詢專線：臺中大遠百 6 樓，(04) 2259-0050。



## 給 F 人太后高儀式感的情感告白

## 新竹大遠百李正方店長推薦

### 👉 真愛密碼白沙屯保平安媽祖小硬金擺件

白沙屯媽祖正版授權聯名吉祥物，獲白沙屯媽祖加持，能消除穢氣厄運、保佑平安健康，為媽媽帶來安定的力量。建議售價 NTD 17,400。洽詢專線：新竹大遠百 2 樓，(03) 525-1345。



## 遠東百貨花蓮店王翔新店長推薦

### 👉 uniarts ZODENCE 義大利植鞣革抓皺包

由臺灣職人少量製作，嚴選義大利植鞣革，紋路獨特而自然，會隨著使用時間養成溫潤的風貌。建議售價 NTD 9,200、**遠東人獨家優惠價 NTD 8,740**。洽詢專線：遠東百貨花蓮店 1 樓，(03) 835-5588。

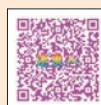


## 遠東百貨信義 A13 黃友誠店長推薦



### 👉 Vince Camuto 立體編織可調節水桶包 YAMKA

獨特立體編織工法，將細膩的紋理揉入經典水桶包廓形中。層次分明的細節，豐富了視覺層次，更為整體造型增添質感。建議售價 NTD 4,280、**遠東人獨家優惠價 NTD 2,680**。洽詢專線：遠東百貨信義 A13 B2 樓，(02) 8786-7486。



備註：「優惠價」需出示集團員工識別證，期限至 5 月 31 日。

掃碼 QR Code 看更多遠東人專屬優惠

---

# 「遠東人開講」：我的療癒時光

編輯室輯

有些片刻不驚天動地，卻能悄悄修補心情的裂縫。本期特別邀請海內外的遠東人分享這些日常裡的溫柔風景，讓我們一起練習，從短暫的停格中看見美好。

---

## 【一】

晚飯之後，我會換上舒適的鞋子，出門漫步冥想。路線是固定的，穿過社區，沿著河邊步道走一圈，不戴耳機，任由四周的環境音湧入耳中：歸鳥的啼鳴、風吹過樹葉的嘩響、隱約的人車聲。腳步不疾不徐，專注於自己的呼吸，感受著接觸地面的踏實感。路過那棵總開花的樹時，會停下來看看它今天的樣子。40 分鐘的行走，一段完全屬於自己的路，像一塊橡皮擦，輕輕拭去白天的忙亂與嘈雜。（四川亞東水泥／蘇堅）

## 【二】

烘焙，對我而言，是一段安靜而溫柔的療癒時光。看著麵糊緩緩流入平底鍋，香氣在空氣中慢慢擴散，心也跟著沉靜下來。翻面、捲起，一層層金黃的餅皮，像是在訴說耐心與等待的美好。最後將成品放上小盤，再點綴一顆鮮紅的草莓，生活的儀式感已悄然完成。

烘焙不只是做甜點，更像是與自己對話的過程。攪拌、加熱、觀察火候，每個步驟都必須專注，讓人暫時忘卻忙碌與壓力。當甜香瀰漫廚房，看著親手完成的小點心，心裡也升起一份滿足與平靜。原來，幸福可以很簡單，就在一鍋麵糊、一份耐心，以及剛出爐的溫暖甜香之中。（亞東醫院／徐昭雲）

## 【三】

成為媽媽之後，生活被時間追著跑，最療癒的時光，是每天夜晚和孩子共讀的那一

刻。他會抱著繪本，鑽進我的懷裡，小小的身體貼著我，眼睛閃著光，認真聽我說故事。時而好奇地指著畫面問問題，時而為某個情節開心地笑出聲。那樣單純而真摯的反應，讓我的心慢慢柔軟下來。世界彷彿變得很安靜，白天的忙碌與疲憊也在此刻慢慢沉澱，所有壓力都被他的笑聲輕輕帶走。

我知道，這樣美好的時光，終究會隨著孩子的成長而慢慢改變，但也正因如此，更想牢牢記住這些片刻，那是屬於我們之間，最溫柔、也最無可取代的療癒時光。（遠百臺中店／林宜萱）

#### 【四】

在日復一日的工作表單、各類會議與培訓的輪轉中，我每天的療癒時光，是坐上公司的交通車，趁著這段不被打擾的時間，摘下眼鏡、戴上耳機，或是沉浸於音樂，或是聆聽有聲書，或是追一段短劇，任耳機裡流淌的聲音包裹著自己，沒有角色的束縛，沒有工作進度的追趕，這一刻我不再是誰的下屬、誰的工作搭檔。



回到家，洗漱完畢，換上舒適的家居服，不急著做家務，也不去想第二天的工作安排，而是泡上一杯喜歡的飲品，窩進沙發最舒服的角落。這一刻我不是誰的媽媽、誰的妻子。短暫的休憩時光裡，我做回自己，慢慢舒緩各種情緒，一點一點釋放焦慮與疲憊，只待身心舒暢、心境開朗，就能滿血復活的開始處理其他事情。所有職場女性都應該好好愛自己，只有先照顧好自己，才能更好地愛他人，從容應對生活中的一切。（江西亞東水泥／胖丸子）

#### 【五】

我的療癒方式其實非常簡單，就是斷捨離。身為近藤麻理惠（「怦然心動的人生整理魔法」的作者）粉絲的我，每週、每月最喜歡打掃及清潔住家。整理過後，家中的空氣也重新瀰漫一股清新活潑的氛圍，讓家人重新回復朝氣，迎接接下來的挑戰。我更喜歡趁著農曆年前進行大掃除，重新檢視累積一年的事物。如果是意義重大，理當保留；如果任務已完成，我會感謝它的付出，並讓它往下個地方前進。如此一來，騰出的空間可以裝載更多美好的事物，讓住家及家人都能幸福又快樂。（遠東新世紀／陳原毅）

## 【六】

綿綿細雨的日子裡，雨聲總帶著安撫人心的節奏，滴答滴答輕敲著柏油路，一層層沖淡城市的喧囂。微涼的時刻，待在乾爽的角度聽雨，內心也被溫柔包覆。我喜歡在這樣的清晨搭乘公車，提早在臺北科技大學站下車，撐開傘，讓雨聲化作白噪音，將城市的喧囂輕柔推開。握著手中的保溫杯，不急著趕路，也不去想工作，只是任由思緒如雨絲般漫無目的地飄流。在日常繁忙的縫隙裡，這段獨行的路程，是我為自己按下的暫停鍵。

傍晚雨歇，騎著機車行經中興橋上，看著夕陽映在水面，與未散的濕氣交融成柔和光影，一天的疲憊也隨之沉澱。或許生活仍舊忙碌，但在雨聲與步伐之間，我為自己留一段靜謐。在快速流轉的日常裡，依然保有從容與安放自己的能力。（遠揚營造／張競文）

## 【七】

在節奏緊湊的日常中，我最療癒的時光，是每天結束工作後，那段屬於自己的片刻。關上電腦、收起訊息，為自己泡一杯熱茶，坐下來，讓忙碌暫時停在門外。那幾分鐘裡，我不急著回顧今天的成果，也不提前焦慮明天的待辦事項，只專心感受熱氣升起、茶香慢慢擴散。身體放鬆了，思緒也逐漸沉澱，彷彿替心情做了一次溫柔的整理。工作教會我負責與投入，也提醒我，唯有照顧好自己，才能走得更長遠。療癒不一定是遠行，有時只是在日常中，為自己留下一段安靜而安心的時光。（遠東服裝（越南）／吳一平）

## 【八】

陽春三月的午後，我請了特休，走進大湳森林公園。看著陽光透過樹梢，灑在蜿蜒的步道上，光影隨風移動，天地顯得格外寬廣安靜。那一刻，我忽然懂得王維所說：「行到水窮處，坐看雲起時。」原來停下腳步，本身就是一種抵達。我慢慢行走在林間，微風帶著青草與泥土的氣息，鳥鳴在枝葉之間輕輕起落。來到湖畔，想起海子在「面朝大海，春暖花開」一詩中所描繪的生命想像 -- 向光而行，與世界溫柔相望，在平凡中安放心靈的重量。於是，我在樹蔭下靜坐片刻，不思去程，也不計時光，只讓午後靜靜流過。大湳森林公園成了我為自己保留的一方春暖，也收藏了這段與內心相遇的時光。（遠東新世紀／曾智遠）

# 奧捷真善美之旅

遠東商銀／楊芬妮

對於海外旅遊，我偏好跟團，雖然少了自由和隨性，卻可以在導遊的介紹下，了解當地的歷史文化。尤其這次奧捷之旅的領隊，擁有帶歐洲團數十年的經驗，對於一戰及二戰的歐洲歷史瞭如指掌，讓我們置身當地如夢似幻的小鎮風光之外，也享受了一趟世界文化遺產之旅。

**漫**步在 1997 年即被收錄於世界文化遺產的哈爾斯塔特湖畔，眺望著阿爾卑斯山，欣賞野鴨及天鵝悠遊湖面。山坡上座落著一幢幢小木屋，簡直就是卡通故事「小天使」裡爺爺的山中小屋，充滿浪漫氛圍。

薩爾茲堡號稱「鹽巴的故鄉」，整座城市由鹽河劃分為新城區與舊城鎮，由於莫札特曾居住在此，我們順道參觀了莫札特之家，以及莫札特兒時經常嬉戲的巷弄、歷史悠久的咖啡館、1594 年成立的老書店等。新舊城鎮之間由一座情人橋連接，橋身掛滿五顏六色的鑰匙鎖，閃閃發光。走進新城區，最具代表性的景點則是米拉貝爾宮殿，其間滿是希臘神話的雕像。中庭除了花壇之外，還有風、土、火、水四大雕像，據說電影「真善美」的場景也多是在薩爾茲堡拍攝。

百水公寓則是維也納的特色建築之一，由藝術家百水先生設計。他崇尚自由，反對直線及規則，於是大量利用不規則的曲線與五彩繽紛的顏色，設計了與植被共存的國宅。

庫倫洛夫小鎮是捷克必玩的景點，1992 年被聯合國指定為世界文化遺產。整座城鎮為伏爾塔瓦河環繞，特色紅磚瓦房建築在山頂，從城堡區俯瞰整座小鎮，40 多戶的紅磚瓦配上蜿蜒的河流，以及色彩繽紛的彩繪塔，讓遊客無論如何也要留下到此一遊的照片。



捷克的第二座特色城市是卡羅維瓦利，雖然臺灣從北到南也有各式溫泉，但從來沒聽說溫泉水可以喝，然而在卡羅維瓦利，溫泉水不但可以飲用，且不同溫度有不同療效。傳聞 72 度的溫泉可以治療心血管疾病，而查理四世首先發現的 64 度溫泉則有治療風濕的效果。我們漫步在小鎮中，買個喝溫泉的造型小杯，配著溫泉餅，走在一座座溫泉水的迴廊，享受著捷克獨特的體驗。

布拉格也是捷克的重要景點，由民主大道區分為新城區及舊城區，新城區的中心為瓦次拉夫廣場，其中矗立著波希米亞國王瓦次拉夫的雕像，以及布拉格的精神象徵國家劇院、歷史博物館等，鄰近建築均為高級商店、餐廳、咖啡廳、五星級酒店等，號稱捷克版的香榭里舍大道。

老城廣場又稱胡斯廣場與市政廣場，廣場中心聳立著宗教改革始祖胡斯的雕像，附近有哥德式建築提恩教堂、火藥塔、舊市政廳，以及 1232 年即存在的傳統市場。其中最受遊客喜愛的是天文鐘，每逢整點就會由象徵死神的骷髏搖著鈴鐺，接著天文鐘上方的兩扇窗戶開啟，耶穌十二門徒分列在窗內輪流現身，鐘聲最後在此起彼落的掌聲中結束。遊客可以買票到天文鐘的塔頂參觀，俯瞰整個布拉格廣場，也可以透過伏爾他瓦河遊湖，觀賞沿岸布拉格特色的建築美學 -- 圓頂的巴洛克、尖塔的哥德式，以及極盡奢華的洛可可。

奧捷邊境的特爾奇小鎮三面環湖，2013 年被評為歐洲最美的七小鎮之一，於 1992 年獲聯合國指定為世界文化遺產城市。前往薩哈莉亞修廣場之前，途經人煙稀少的舊村莊，特色紅屋頂林立，倒映在水中，廣場內的山形牆、拱門廳，馬卡龍色澤的彩色屋一幢幢，別有一番風味。

曾經繁華一時的奧匈帝國，哈布斯堡家族國母瑪麗亞泰瑞莎，透過與歐洲各國聯姻的方式，壯大家族勢力，號稱歐洲親家母。一戰戰敗後，國勢日衰，民族主義興起，匈牙利、斯洛伐克等國紛紛宣布獨立，帝國解體；二戰戰敗後，奧地利被吞併，最後才成為今天的獨立國家。行程的最後兩天，我們走訪維也納市區，歌劇院、史蒂芬大教堂、霍夫堡皇宮，以及歐洲三大宮殿之一的熊布朗皇宮，見證哈布斯堡家族由盛轉衰的歷史。透過這次旅遊，除了參觀不同時期的建築風格、欣賞百塔之城布拉格、徜徉青山綠水的懷抱，還參觀無數的世界文化遺蹟，深度上了一堂奧匈帝國史，堪稱一趟完美的身心靈之旅。

---

# 在時間之中 學會沉寂之美

遠東商銀／妙妍

走進故宮「甲子萬年」特展時，我很自然地放慢了腳步。展場裡的安靜，並非刻意營造，而是一種讓人自然而然調整節奏的氛圍。那些被時間保存的器物與書畫，並不急著向觀眾證明自身的價值，而是寂靜地存在光影之中，彷彿早已習慣被觀賞，也習慣了漫漫等待。

---

**故**宮「甲子萬年」特展以時間為軸，作品依序展開。其中，《寒食帖》是北宋文豪蘇軾被貶黃州寫的行書，我不急著讀完每一段文字，只是靜靜凝視，靜待細節浮現。筆墨的收放，展現蘇軾一氣呵成的書寫魅力與人生情感。這些經年累月留下的痕跡讓我意識到，真正能長久保存的價值，往往不是當下可見，而是在歷久彌新的歲月中，被細細守護。

另一件蘇軾的唯一手跡《前赤壁賦》，讓我停留了很久。全卷以端楷書寫，筆法，蘊含了對人生的感悟與豁達，越是細看，越能感受到極具歷史與藝術的價值。那一刻，我想到在工作中，許多努力也是如此：對客戶的每一份規劃、每一次風險控管、每一筆資產配置，都需要經過時間的淬鍊與細緻的維護。這些努力也許在短時間內不易被看見，卻是支撐長期信任與穩健成果的基礎。

在展場中，時間不再是歷史名詞，而是一種可以被感受的重量。它存在於修復後仍可辨識的痕跡中，也存在於典藏說明中，反覆出現的年代標記。這種時間感與我在工作中對長期資產價值的守護、對客戶的謹慎經營有著微妙的共鳴：價值不是一蹴而就，而是在看不見的地方，經過耐心安排與累積，才能穩定延續。

離開展場時，四周的人車吵雜聲重新湧入耳中。我回頭望向出口，心中浮現的不是「看完一個展覽」的完成感，而是一種被提醒過往的節奏。「萬年」不再是遙不可及的概念，而是由無數次耐心、謹慎、持續沉積所構成。我每天所做的，也正是在時間的流動裡，默默幫客戶累積可永續傳承的價值。

---

# 遠行者的回望

遠紡織染（蘇州）／Linda

我的故鄉地處中原，無山無水，只有一馬平川的田地。它沒有江南的煙雨濛濛、小橋流水，只有很多村落或集中或零散的坐落在一片黃土地上；它也沒有大城市的繁華喧鬧，只有小地方的寧靜與淳樸。

---

**記**憶中，村子裡每條胡同都是曲曲折折，小時候每天沿著蜿蜒的小路往返學校，雨天時，泥濘的小路上總是濺起泥巴；旱天時，它又乾得裂縫，揚起漫天黃沙。光陰似箭，多少年月如同細沙般，在指縫間悄然流逝，孩童們奔跑在求學的路上，擺脫貧窮的決心不亞於山區孩子走出大山的渴望。

村頭巷尾處，偶爾有三五老人閒坐。老奶奶用綠色頭巾包裹著斑白的頭髮，黝黑的臉上滿是皺紋，佝僂著身軀，半依靠在院牆外面的石頭上，為了方便行走，還拄著一把拐杖。老爺爺花白的鬍鬚下，有一口脫落的牙齒，午後的陽光溫暖灑落在他們身上，大家聊東扯西，訴說著古老的故事。或許他們也在懷念著自己懵懂的孩童時代，亦如中年的我們。

我的故鄉四季分明，春天楊柳依依，槐花長滿了枝頭，花瓣可蒸可煎，味道鮮美，承載了異地遊子的念想，也是記憶裡濃濃的鄉愁；夏天知了蟬鳴，太陽炙烤著這片黃土地，乾旱的農田和農民伯伯一樣，期待著一場甘露降臨，以省去灌溉的辛勞；秋天玉米黃了，伴隨著收割機的嗡嗡聲，農民伯伯也迎來了豐收的喜悅，棉花裂開了嘴，迫不及待等著人們把它收入囊中，果園梨子黃了、蘋果紅了，掛在枝頭格外熱鬧；冬天天寒地凍，風吹草黃，大地沉寂，在風雪的包裹下沉沉睡去，可它不是真的睡去，而是在積蓄力量，蓄勢待發。

故鄉是每個人的根，是每位遊子斬不斷的情結。年少的我們拼了命想走出去，在鋼筋混泥土、條條馬路交織的城市中奔波久了，忙碌倦怠時，它依然是我的「夢中情鄉」。

# 有獎徵答

編輯室

看完這一期的月刊，相信大家對於集團的動態與大環境的變化又有了更深一層的了解。咱們「有獎徵答」單元就要考考大家對於月刊內容的記憶力嘍！什麼？你已經忘記答案是什麼了？沒關係，每道題目後面都有小小的提示，聰明的您一定很快就能找到答案！

## 本期題目

### 1. 東聯化學與亞東預拌合力開發的碳捕捉化學品有何特色？【封面故事】

- A. 突破傳統 CO<sub>2</sub> 氣體利用與碳封存困難的瓶頸
- B. 低成本、可普及，操作像添注外加劑一樣簡單
- C. 達到「排放源 -- 材料製造 -- 廢棄物處理」的全鏈減碳閉環
- D. 以上皆是

### 2. HAPPY GO 如何藉由智慧科技，掌握消費需求？【封面故事】

- A. 運用「智慧貼標」與AI偵測技術，預判消費者購買意圖
- B. 開發全新的「市調流程AI智能進化」機制，減輕人員作業負擔
- C. 從「數據收集者」轉型為「具備智慧分析與決策輔助能力的平臺」
- D. 以上皆是

### 3. 下列何種行為會使自己暴露在資安風險中？【資訊網】

- A. 掃瞄公共場所的代碼前，先觀察是否為貼紙覆蓋在原有的印刷品上
- B. 接獲長官要求轉移到LINE或離開公司通訊管道時，盡速配合
- C. 任何要求登入帳號或提供二次驗證碼才能觀看的內容，需高度警覺
- D. 若掃碼後，手機運作緩慢，應立即開啟飛航模式、更換帳戶密碼

## 參加辦法

請於5月15日前掃瞄右方QR Code，登入會員資料後，填寫答案。只要答案正確即可參加抽獎，遠東集團四合一禮券NTD300（25名）與Fet.com官網購物金NTD300（5名）。編輯室將於次月月刊公佈得獎名單。



## 428 期有獎徵答得獎名單揭曉

單位	姓名	單位	姓名	單位	姓名	單位	姓名	單位	姓名
亞東證券	藍○萍	鼎鼎企管	游○慧	遠東新世紀	王○萱	嘉惠電力	高○洛	遠龍不銹鋼	陳○璋
亞東證券	陳○安	遠東商銀	丁○玟	亞泥花蓮廠	宋○祥	遠傳電信	羅○汝	遠龍不銹鋼	陳○萱
宏遠興業	施○真	遠東商銀	張○寧	遠時數位科技	江○柏	遠傳電信	林○新	遠龍不銹鋼	吳○瑜
宏遠興業	洪○華	富民運輸	魏○君	遠東巨城	鄭○志	宏遠興業	古○嬌	遠東新世紀	王○富
宏遠興業	許○娥	遠通電收	郭○芳	南昌亞力水泥	占○偉	宏遠興業	郭○喬	遠東新世紀	何○葦

恭喜上列幸運兒分別得到面額 NTD300 的遠東集團四合一禮券！

單位	姓名	單位	姓名	單位	姓名	單位	姓名	單位	姓名
亞東醫院	潘○瑄	遠揚營造	張○文	愛買南雅店	林○儒	遠東新世紀	陳○豪	遠東新世紀	林○蓁

恭喜上列幸運兒分別得到面額 NTD300 的 Fet.com 官網購物金！

# MAY

through the lens

亞東證券邀請亞東醫院陳俊霖醫師分享「綠色處方箋」概念，鼓勵同仁運用園藝、動物、森林及冒險等非藥物輔助來減緩焦慮、提升生活品質。



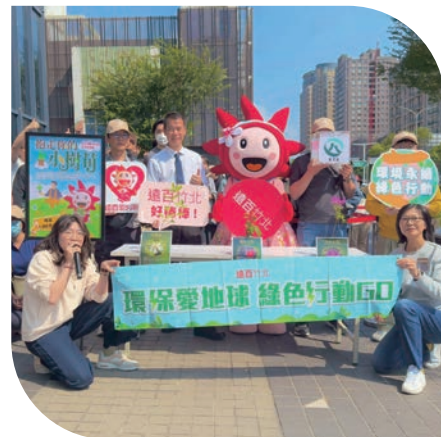
亞東醫院與國璽幹細胞公司簽署合作備忘錄，未來將結合雙方技術與資源，共同投入外泌體藥物之研究開發。



遠東百貨竹北店與農業部合作舉辦「抱走你的小樹苗」活動，邀請民眾捐贈發票，兌換臺灣原生種樹苗。



遠東百貨嘉義店攜手嘉義市環保局舉辦「衣舊美麗，義起來換」活動，總計募集逾萬件二手衣物，全數捐予嘉義市脊髓損傷協會。



媽咪  
*Happy Mother's Day*  
我愛你

即日起~5/11 寵愛媽咪 溫馨獻禮

全台據點  
○○○○○

板橋大遠百 MegaCity  
新北市板橋區新站路28號  
TEL : (02)77054168

遠百嘉義  
嘉義市西區垂楊路537號  
TEL : (05)2365137

遠百信義A13  
台北市信義區松仁路58號  
TEL : (02)77500888

遠百桃園  
桃園市桃園區中正路20號  
TEL : (03)3359811

台南大遠百  
台南市東區前鋒路210號  
TEL : (06)2098999

遠百板橋  
新北市板橋區中山路一段152號  
TEL : (02)89525678

遠百竹北  
新竹縣竹北市莊敬北路18號  
TEL : (03)6223168

高雄大遠百  
高雄市苓雅區三多四路21號  
TEL : (07)9728888

新竹大遠百  
新竹市東區西大路323號  
TEL : (03)5233121

遠百花蓮  
花蓮市和平路581號  
TEL : (03)8355588

台中大遠百 TopCity  
台中市台灣大道三段251號  
TEL : (04)37022168

The Mall遠企購物中心  
台北市敦化南路二段203號  
TEL : (02)23786666



遠百官網



綁定會員領好康



遠百線上購物